

PRÍLOHA 3: Vyhodnotenie územných plánov dotknutých obcí v oblastiach akceleračných zón a prioritných zón navrhnutých na území Slovenskej republiky

Príloha 3: Vyhodnotenie územných plánov dotknutých obcí v oblastiach akceleračných zón a prioritných zón navrhnutých na území Slovenskej republiky

Východisko

Vyhodnotenie slúži najmä ako prehľad analyzujúci vzdialenosť obytných plôch od AZ a poukazujúci na kolízie s prvkami ÚSES v súvislosti s hodnotením vplyvov v kapitole 4 správy o hodnotení.

V rámci jednotlivých AZ bola tiež vykonaná analýza územných plánov obcí, na ktorých území navrhované zóny zasahujú.

Ako východisko pre analýzu boli stanovené nasledujúce otázky:

1. Existujú v záväznej časti územných plánov v predpisoch o využívaní plôch, ktoré sú súčasťou navrhovanej AO (väčšinou poľnohospodárske, lesné a prírodné plochy), ustanovenia, ktoré zaručujú prípustnosť VE?
2. Existujú v záväznej časti územných plánov v predpisoch o využívaní plôch, ktoré sú súčasťou navrhovanej AO, ustanovenia, ktoré vylučujú prípustnosť VE?
3. Vyplývajú z územných plánov a ich zmien a doplnení nejaké dôvody na úpravu hraníc chránených oblastí alebo stanovenie prísnejších podmienok pre povoľovanie VE v týchto oblastiach?

Analýza textových častí

Na účely analýzy boli v prvom kroku vybrané relevantné textové časti územných plánov obcí. Cieľom bolo vybrať takú dokumentáciu, ktorá zobrazuje vývoj územného plánu a jeho zmien a doplnení a predstavuje úplné znenie územného plánu. Vzhľadom na to, že prístupy jednotlivých autorov sa veľmi líšia, v niekoľkých málo prípadoch bolo možné pracovať s úplným znením textu, v niektorých prípadoch bol k dispozícii text s vyznačenými zmenami a v niektorých prípadoch bolo nutné pracovať s textovou časťou územného plánu aj jednotlivých zmien a doplnení. Analyzované boli záväzné časti územných plánov, ktoré stanovujú základné podmienky a regulácie pre rozhodovanie v území.

Ukázalo sa, že v územných plánoch sa alternatívne zdroje energie „veľkého formátu“ prakticky neriešia. Výnimkou je niekoľko obcí, kde sa už v minulosti pripravoval veterný park (Rúbaň, Šaštín-Stráže, Štefanov a ďalšie). Väčšina územných plánov neobsahuje žiadne ustanovenia týkajúce sa OZE, mnohé sa venujú OZE na úrovni zdrojov tepla, čo je pre účely vymedzenia AZ len vzdialene podporné.

Pokiaľ ide o negatívne vymedzenia, OZE nie sú nikde výslovne zakázané. V niekoľkých územných plánoch je citácia z územného plánu Trnavského kraja, kde je negatívne vymedzenie veterných a fotovoltaických parkov z hľadiska krajinného charakteru. Obmedzujúce regulácie skôr všeobecne vylučujú v lesoch a na poľnohospodárskych plochách iné využitie, ako vyplýva z danej funkcie (tj. poľnohospodárskej a lesníckej).

Analýza grafických častí

Na zodpovedanie tretej otázky bola vykonaná pomerne podrobná analýza grafických častí. Aj v prípade tejto analýzy bol východiskovým bodom výber vhodných výkresov, z ktorých bolo možné získať potrebné údaje.

Jednou z podmienok vymedzenia AZ je, aby ich hranice boli vzdialené minimálne 1 km od obytných objektov. Základné vymedzenie bolo vykonané na základe evidencie existujúcich domov slúžiacich na bývanie. Vo všetkých územných plánoch sú vymedzené navrhované plochy na umiestnenie nových rodinných domov alebo bytových domov. Možno očakávať, že obce budú trvať na ich rozsahu.

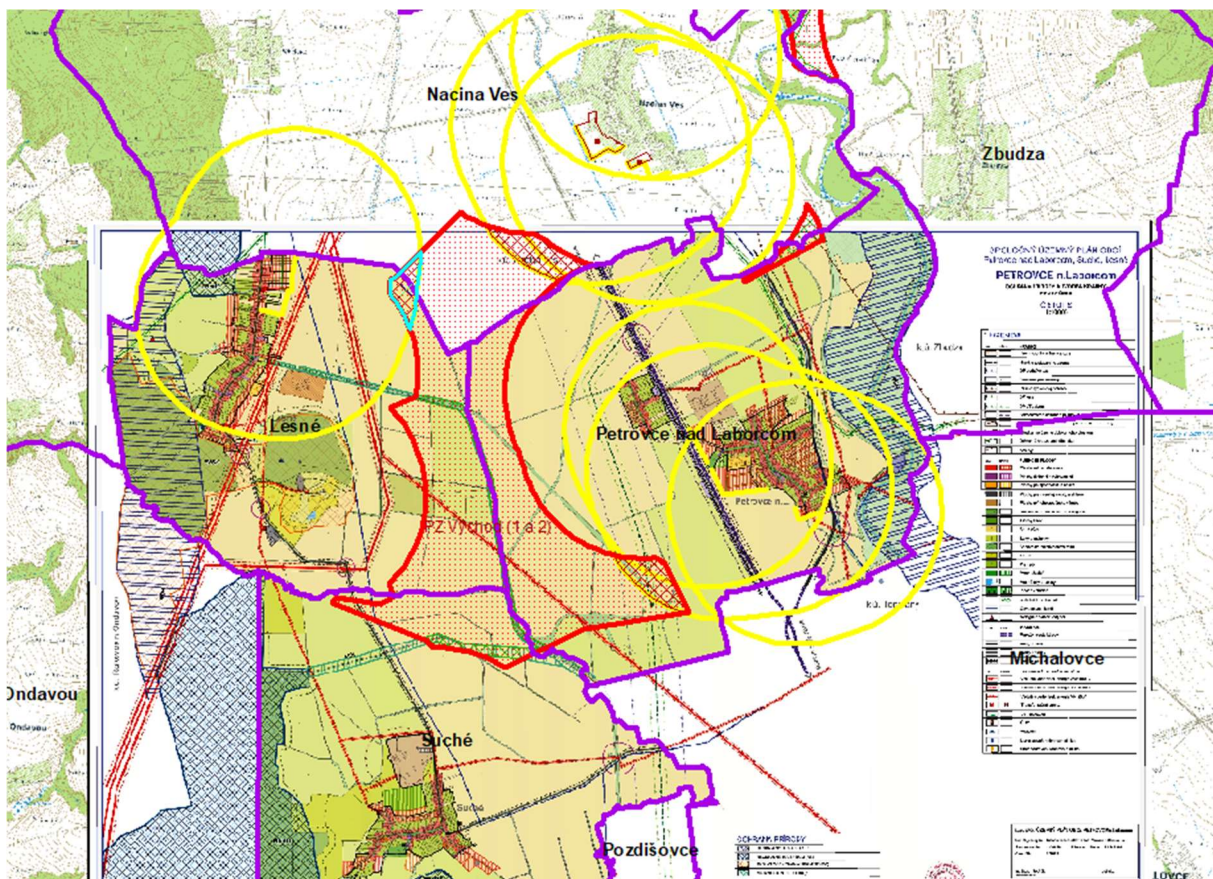
Čiastočným cieľom analýzy bolo teda preskúmať navrhované plochy na bývanie z hľadiska ich vzdialenosti od hraníc AZ a naopak vymedziť časti AZ, v ktorých zatiaľ nie je potenciálne dodržaná podmienka vzdialenosti AZ od obytných objektov.

Druhou analyzovanou témou bol vzťah AZ a prvkov ÚSES. AZ sú vo všeobecnosti vymedzené mimo chránených území a lokalít NATURA 2000, ÚSES ako limit pre ich vymedzenie nebolo použité. Preto bolo vykonané posúdenie kolízií AZ s prvkami ÚSES na všetkých hierarchických úrovniach.

Vybrané výkresy územného plánu v elektronickej (rasterovej) podobe boli georeferencované na hranice obcí v prostredí GIS. Vektorové údaje hraníc obcí, teda administratívneho členenia Slovenskej republiky, poskytuje na voľné stiahnutie Geodetický a kartografický ústav v Bratislave.

V prostredí GOS bolo pre jednotlivé obce vykonané posúdenie vzťahu navrhovaných plôch pre bývanie a hraníc AZ. Boli zmerané vzdialenosti medzi najbližšími bodmi plochy bývania a príslušnou AZ, resp. jej časťou. Ak sa zistilo, že vzdialenosť je menšia ako 1000 m, bola obkreslená príľahlá hranica plochy bývania a okolo nej bol vytvorený buffer 1000 m. Prienik nárazníkovej zóny a plochy AZ bol vyznačený ako špeciálna plocha, v ktorej nie je dodržaná vzdialenosť 1 km od objektov resp. plôch bývania a pre ktorú bude potrebné stanoviť špecifické podmienky alebo prijať iné opatrenia.

Zároveň boli vo výkresoch územného plánu vyhladané prvky ÚSES a porovnané, či sú v konflikte s AZ. Oblasti konfliktu boli tiež zakreslené ako polygóny v osobitnej vrstve. Pracovný postup ilustruje nasledujúca snímka obrazovky.



Výsledkom analýzy grafickej časti sú dve už spomenuté vrstvy:

- vrstva častí plôch AZ, v ktorých nie je dodržaná vzdialenosť 1 km od plôch bývania vymedzených v ÚP prevažne ako navrhované;
- vrstva kolízií AZ a prvkov ÚSES.

Informácie z oboch analýz sú opísané v tabuľkách jednotlivých obcí v nasledujúcich kapitolách.

Problémy a neistoty

Výsledky analýzy sú poznačené určitou mierou neistoty vyplývajúcou z dvoch skutočností.

1. Neúplný súbor územných plánov. Z celkového počtu 70 obcí, ktorých sa týka vymedzenie AZ, nemá územný plán 14 obcí. Pre ďalších päť obcí sa nepodarilo získať dostatočne kvalitnú dokumentáciu z verejných zdrojov, v niektorých obciach bola dokumentácia územného plánu zabezpečená len čiastočne.
2. Nesúrodosť územných plánov. Územné plány obcí sú rôznorodé z hľadiska prístupu autora ku grafickému stvárneniu aj textovému vyjadreniu.
3. Časový rozptyl vzniku územných plánov. V starších územných plánoch nie je dostatočne riešené nezastavané územie. Vymedzeniu funkčného využitia **chýbajú stanovené regulatívy** pre poľnohospodárske, lesné a krajinné plochy, čo je z hľadiska potreby riešenia AZ zásadný nedostatok. Ďalším faktorom obmedzujúcim výsledok analýzy je skutočnosť, že mnohé územné plány vznikli v čase, keď environmentálne vplyvy neboli aktuálnou témou, a preto neobsahujú potrebné ustanovenia.
4. Nekordinovanosť územných plánov. S výnimkou niekoľkých spoločných územných plánov je problémom, že vymedzenie niektorých javov nie je medzi obcami koordinované. Významným príkladom sú prvky ÚSES.

Odporúčania

Na základe vykonanej analýzy možno odporučiť zmeny všetkých územných plánov tak, aby boli AZ stabilizované a neboli spochybňované. Vhodným riešením je využitie prekrývajúcich sa označení, s ktorými pracuje mnoho analyzovaných územných plánov. AZ vymedzená prekrývajúcou sa značkou zodpovedá jej účelu. Realizácia veterných elektrární nikdy nezaberie 100 % plochy a prekrývajúce sa značenie umožní vyjadriť, aké bude funkčné využitie plôch „medzi“ veternými turbínami.

Okrem grafického znázornenia bude potrebné stanoviť pravidlá využívania vrátane podmienok na ochranu obytných plôch a prvkov ÚSES, ako aj všeobecné definície využívania OZE.

AZ Palárikovo – Nové Zámky

Obec	Andovce	
Hodnotená dokumentácia	Názov	Dátum
	Územný plán obce Andovce	3/2025
Obytné plochy vo vzdialenosti menšej ako 1 km od hraníc AZ	Vymedzenie	Vzdialenosť najbližších bodov
	navrhovaná plocha Z2 pri ceste na Gúg a Zemné	854 m
	(čiastočne) zastavaná plocha severovýchodne od plochy Z2	642 m
Prvky ÚSES v kolízii s plochami AZ	Označenie	Upresnenie
	navrhovaný MBk4 Prvý hon	
	MBc1 Druhý lovecký revír	
Zásady a predpisy obmedzujúce realizáciu OZE	nezistené	
Zásady a predpisy podporujúce obmedzenie realizácie OZE	časť 8.2: v oblasti energetiky podporné ustanovenie vytvárať podmienky pre OZE	
Odporúčania	<p>- Vymedziť AZ ako prekrývajúcu plochu so špecifickými regulačnými podmienkami (vyklučujúcimi neprípustné využitie plôch nezastavaného územia)</p> <p>- Stanoviť podmienky pre plochy AZ, v ktorých nie je dodržaná vzdialenosť 1 km od obytných plôch</p>	

Obec	Bánov	
Hodnotená dokumentácia	Názov	Dátum
	Územný plán obce Bánov. Zmeny a doplnky.	10/2023
Obytné plochy vo vzdialenosti menšej ako 1 km od hraníc AZ	Vymedzenie	Vzdialenosť najbližších bodov
	nezistené	
Prvky ÚSES v kolízii s plochami AZ	Označenie	Upresnenie
	nezistené	
Zásady a predpisy obmedzujúce realizáciu OZE	nezistené	
Zásady a predpisy podporujúce obmedzenie realizácie OZE	nezistené	
Odporúčania	<p>- Stanoviť podporu OZE ako zásadu rozvoja technickej infraštruktúry</p> <p>- Vymedziť AZ ako prekrývajúcu plochu so špecifickými regulačnými podmienkami (vyklučujúcimi neprípustné využitie plôch nezastavaného územia)</p>	

Obec	Zemné	
Hodnotená dokumentácia	Názov	Dátum
	Územný plán obce Zemné. Zmeny a doplnky č. 2.	9/2022
Obytné plochy vo vzdialenosti menšej ako 1 km od hraníc AZ	Vymedzenie	Vzdialenosť najbližších bodov
	nezistené	
Prvky ÚSES v kolízii s plochami AZ	Označenie	Upresnenie
	ÚSES nie je v ÚP vymedzený, pokračovanie RBk1 Dlhý kanál nie je v konflikte s AZ	
Zásady a predpisy obmedzujúce realizáciu OZE	Ako neprípustné využitie sú uvedené: (R16) pre územia RPP Územie rekreačného využitia – rekreačné aktivity v prírodnom prostredí <i>zariadenia nadradených energetických systémov</i> (nejde priamo o OZE) (R27) pre plochy PP Územie poľnohospodársky využívanej krajiny <i>všetky ostatné druhy funkcií nesúvisiace/nezlučiteľné s danou funkciou</i>	
Zásady a predpisy podporujúce obmedzenie realizácie OZE	nezistené	
Odporúčania	<ul style="list-style-type: none"> - Stanoviť podporu OZE ako zásadu rozvoja technickej infraštruktúry - Vymedziť AZ ako prekrývajúcu plochu so špecifickými regulačnými podmienkami (vylučujúcimi neprípustné využitie plôch nezastavaného územia) 	

Obec	Palárikovo	
Hodnotená dokumentácia	Názov	Dátum
	Zmeny a doplnky č. 5 ÚPN obce Palárikovo ÚPN Palárikovo	9/2012 9/2025
Obytné plochy vo vzdialenosti menšej ako 1 km od hraníc AZ	Vymedzenie	Vzdialenosť najbližších bodov
	existujúcej zástavby v časti Ľudovítovo	983 m
Prvky ÚSES v konflikte s plochami AZ	Označenie	Upresnenie
	ÚSES nie je v ÚP vymedzený	
Zásady a predpisy obmedzujúce realizáciu OZE	nezistené	
Zásady a predpisy podporujúce obmedzenie realizácie OZE	nezistené	
Odporúčania	<ul style="list-style-type: none"> - Stanoviť podporu OZE ako zásadu rozvoja technickej infraštruktúry - Vymedziť AZ ako prekrývajúcu plochu so špecifickými regulačnými podmienkami (vylučujúcimi neprípustné využitie plôch nezastavaného územia) - Stanoviť podmienky pre plochy AZ, v ktorých nie je dodržaná vzdialenosť 1 km od obytných plôch 	

Obec	Šurany	
Hodnotená dokumentácia	Názov	Dátum
	Textová časť: Územný plán mesta Šurany	12/2016
	Zmeny a doplnky č. 1 územného plánu mesta Šurany	11/2018
	Zmeny a doplnky č. 3 územného plánu mesta Šurany	3/2025
Obytné plochy vo vzdialenosti menšej ako 1 km od hraníc AZ	Vymedzenie	Vzdialenosť najbližších bodov
	nezistené	
Prvky ÚSES v kolízii s plochami AZ	Označenie	Upresnenie
	nezistené	
Zásady a predpisy obmedzujúce realizáciu OZE	nezistené	
Zásady a predpisy podporujúce obmedzenie realizácie OZE	Pre P Územie poľnohospodársky využívaného kraja a krajinná zeleň a L Územie lesného kraja ako doplnková funkcia uvedené <i>zariadenia a vedenia verejnej technicko-infraštruktúrnej obsluhy územia (vodohospodárske, energetické, telekomunikačné a spojovacie vedenia a zariadenia)</i>	
Odporúčania	<ul style="list-style-type: none"> - Stanoviť podporu OZE ako zásadu rozvoja technickej infraštruktúry - Vymedziť AZ ako prekrývajúcu plochu so špecifickými regulačnými podmienkami (vylučujúcimi neprípustné využitie plôch nezastavaného územia) 	

Obec	Nové Zámky	
Hodnotená dokumentácia	Názov	Dátum
	Grafická časť: Územný plán mesta Nové Zámky	2016
	Textová časť: Územný plán mesta Nové Zámky. Zmeny a doplnky č. 1	2022
	Územný plán mesta Nové Zámky. Zmeny a doplnky č. 2	2023
	Územný plán mesta Nové Zámky. Zmeny a doplnky č. 3	2026
Obytné plochy vo vzdialenosti menej ako 1 km od hraníc AZ	Vymedzenie	Vzdialenosť najbližších bodov
	nezistené	
Prvky ÚSES v kolízii s plochami AZ	Označenie	Upresnenie
	nezistené	
Zásady a predpisy obmedzujúce realizáciu OZE	<p>Ako neprípustné využitie sú uvedené:</p> <p>(R16) pre plochy RPP Územie rekreačného využitia – rekreačné aktivity v prírodnom prostredí <i>zariadenia nadradených systémov energetiky</i> (nejde priamo o OZE)</p> <p>(R27) pre plochy PP Územie poľnohospodársky využívaného kraja <i>všetky ostatné druhy funkcií nesúvisiace/nezlučiteľné s danou funkciou</i></p>	
Zásady a predpisy podporujúce obmedzenie realizácie OZE	nezistené	
Odporúčania	- Stanoviť podporu OZE ako zásadu rozvoja technickej infraštruktúry	

Obec	Nové Zámky
	- Vymedziť AZ ako prekrývajúcu plochu so špecifickými regulačnými podmienkami (vyklučujúcimi neprípustné využitie plôch nezastavaného územia)

AZ Podhájska – Dvory nad Žitavou

Obec	Radava	
Hodnotená dokumentácia	Názov	Dátum
	Spoločný územný plán obcí Hul – Radava	1/2009
Obytné plochy vo vzdialenosti menšej ako 1 km od hraníc AZ	Vymedzenie	Vzdialenosť najbližších bodov
	navrhovaná plocha pre bývanie v južnej časti obce (Váchova strana)	890 m
Prvky ÚSES v konflikte s plochami AZ	Označenie	Upresnenie
	nezistené	
Zásady a predpisy obmedzujúce realizáciu OZE	nezistené	
Zásady a predpisy podporujúce obmedzovanie realizácie OZE	podporné odporúčanie pre dodávky tepla: <i>Vzhľadom na vývoj cien plynu a elektriny navrhujeme využívať aj iné druhy energií (slnečnú, geotermálnu, veternú)</i>	
Odporúčania	<p>- Vymedziť AZ ako prekrývajúcu plochu so špecifickými regulačnými podmienkami (vyklučujúcimi neprípustné využitie plôch nezastavaného územia)</p> <p>- Stanoviť podmienky pre plochy AZ, v ktorých nie je dodržaná vzdialenosť 1 km od obytných plôch</p>	

Obec	Podhájska	
Hodnotená dokumentácia	Názov	Dátum
	Územný plán obce Podhájska. Územný plán obce Podhájska. Zmeny a doplnky č. 1.	6/2018 12/2025
Obytné plochy vo vzdialenosti menšej ako 1 km od hraníc AZ	Vymedzenie	Vzdialenosť najbližších bodov
	nezistené	
Prvky ÚSES v kolízii s plochami AZ	Označenie	Upresnenie
	nezistené	
Zásady a predpisy obmedzujúce realizáciu OZE	nezistené	
Zásady a predpisy podporujúce obmedzovanie realizácie OZE	podporné odporúčania pre dodávky tepla: <i>- pri dodávkach tepla využívať aj iné druhy energie (slnečnú, veternú a podobne)</i>	
Odporúčania	- Vymedziť AZ ako prekrývajúcu plochu so špecifickými regulačnými podmienkami (vyklučujúcimi neprípustné využitie plôch nezastavaného územia)	

Obec	Pozba
Obec nemá územný plán. Z dostupných mapových zdrojov (VMS Základná mapa Slovenskej republiky, 1:10000) bolo overené, že obytné objekty v časti Pozba nie sú v kritickej vzdialenosti od hranice AZ. Objekty v Malej Pozbe, ktoré sa pravdepodobne využívajú na rekreáciu, sa nachádzajú vo vzdialenosti 968 m od najbližšieho bodu hranice AZ.	

Obec	Bardoňovo	
Hodnotená dokumentácia	Názov	Dátum
	Územný plán Bardoňovo. Zmeny a doplnky č. 2/2012	05/2012
Obytné plochy vo vzdialenosti menšej ako 1 km od hraníc AZ	Vymedzenie	Vzdialenosť najbližších bodov
	nezistené	
Prvky ÚSES v kolízii s plochami AZ	Označenie	Upresnenie
	nezistené	
Zásady a predpisy obmedzujúce realizáciu OZE	nezistené	
Zásady a predpisy podporujúce obmedzenie realizácie OZE	nezistené	
Odporúčania	<ul style="list-style-type: none"> - Stanoviť podporu OZE ako zásadu rozvoja technickej infraštruktúry - Vymedziť AZ ako prekrývajúcu plochu so špecifickými regulačnými podmienkami (vylučujúcimi neprípustné využitie plôch nezastavaného územia) 	

Obec	Veľké Lovce
Územný plán obce nebolo možné získať z verejne dostupných zdrojov. Vzhľadom na neexistenciu podkladov nebolo možné analýzu vykonať. Bude potrebné ju doplniť v dokumentácii EIA. Podrobná analýza územnoplánovacej dokumentácie musí byť doplnená v rámci procesu EIA.	

Obec	Dedinka
Územný plán obce nebolo možné získať z verejne dostupných zdrojov. Vzhľadom na neexistenciu podkladov nebolo možné analýzu vykonať. Bude potrebné ju doplniť v dokumentácii EIA. Podrobná analýza územnoplánovacej dokumentácie musí byť doplnená v rámci procesu EIA.	

Obec	Dvory nad Žitavou	
Hodnotená dokumentácia	Názov	Dátum
	Územný plán obce Dvory nad Žitavou	3/2026
Obytné plochy vo vzdialenosti menšej ako 1 km od hraníc AZ	Vymedzenie	Vzdialenosť najbližších bodov
	nezistené	
Prvky ÚSES v kolízii s plochami AZ	Označenie	Upresnenie
	nezistené	
Zásady a predpisy obmedzujúce realizáciu OZE	nezistené	
Zásady a predpisy podporujúce obmedzovanie realizácie OZE	v časti 5.5. Energetika: <i>podporovať alternatívne, ekologické a obnoviteľné zdroje energie.</i>	
Odporúčania	- Vymedziť AZ ako prekrývajúcu plochu so špecifickými regulačnými podmienkami (vylučujúcimi neprípustné využitie plôch nezastavaného územia)	

Obec	Branovo	
Hodnotená dokumentácia	Názov	Dátum
	Spoločný územný plán obcí Bešeňov, Branovo, Dubník, Gbelce, Jasová, Nová Vieska, Rúbaň, Strekov, Svätý Peter, Svodín, Šarkan. Obec Branovo. Zmeny a doplnky č. 1/2020. Zmeny a doplnky č. 2/2023. Úplné znenie.	9/2024
Oblasti bývania vo vzdialenosti menšej ako 1 km od hraníc AZ	Vymedzenie	Vzdialenosť najbližších bodov
	Navrhovaná plocha 12	904 m
Prvky ÚSES v kolízii s plochami AZ	Označenie	Upresnenie
	nezistené	
Zásady a predpisy obmedzujúce realizáciu OZE	nezistené	
Zásady a predpisy podporujúce obmedzenie realizácie OZE	nezistené	
Odporúčania	<ul style="list-style-type: none"> - Stanoviť podporu OZE ako zásadu rozvoja technickej infraštruktúry - Vymedziť AZ ako prekrývajúcu plochu so špecifickými regulačnými podmienkami (vylučujúcimi neprípustné využitie plôch nezastavaného územia) - Stanoviť podmienky pre plochy AZ, v ktorých nie je dodržaná vzdialenosť 1 km od obytných plôch 	

Obec	Semerovo	
Hodnotená dokumentácia	Názov	Dátum
	Územný plán obce Semerovo.	9/2025
Obytné plochy vo vzdialenosti menšej ako 1 km od hraníc AZ	Vymedzenie	Vzdialenosť najbližších bodov
	nezistené	

Obec	Semerovo	
Prvky ÚSES v kolízii s plochami AZ	Označenie	Upresnenie
	MBk Branovský potok	biokoridor vedúci pozdĺž potoka Branovský
	MBk Sarcov	biokoridor vedúci pozdĺž potoka Šarcov
	MBc Lesík v Sarcovskej doline	
Zásady a predpisy obmedzujúce realizáciu OZE	negatívne vymedzenie pre priestorovo-funkčný celok K2 – <i>Nepripustný druh funkčného využitia – Výroba</i>	
Zásady a predpisy podporujúce obmedzenie realizácie OZE	Pre P Územie poľnohospodársky využívaného kraja a krajinná zeleň a L Územie lesného kraja ako doplnková funkcia sú uvedené <i>zariadenia a vedenia verejnej technicko-infraštruktúrnej obsluhy územia (vodohospodárske, energetické, telekomunikačné a spojovacie vedenia a zariadenia)</i>	
Odporúčania	<ul style="list-style-type: none"> - Stanoviť podporu OZE ako zásadu rozvoja technickej infraštruktúry - Vymedziť AZ ako prekrývajúcu plochu so špecifickými regulačnými podmienkami (vyklučujúcimi neprípustné využitie plôch nezastavaného územia) 	

Obec	Čechy
Obec nemá ÚPN-O. Z dostupných mapových zdrojov (VMS Základná mapa Slovenskej republiky, 1:10000, Mapy.com) bolo overené, že obytné objekty v obci nie sú v kritickej vzdialenosti od hranice AZ.	

Obec	Kolta	
Hodnotená dokumentácia	Názov	Dátum
	Územný plán obce Kolta. Zmeny a doplnky č. 3.	10/2022
Obytné plochy vo vzdialenosti menšej ako 1 km od hraníc AZ	Vymedzenie	Vzdialenosť najbližších bodov
	nezistené	
Prvky ÚSES v kolízii s plochami AZ	Označenie	Upresnenie
	nezistené	
Zásady a predpisy obmedzujúce realizáciu OZE	nezistené	
Zásady a predpisy podporujúce obmedzovanie realizácie OZE	V časti A.2.17 Hodnotenie navrhovaného riešenia najmä z hľadiska environmentálnych, ekonomických, sociálnych a územno-technických dôsledkov – „...vytvárať priaznivé podmienky pre intenzívnejšie využívanie obnoviteľných a sekundárnych zdrojov energie ...“	
Odporúčania	<ul style="list-style-type: none"> - Stanoviť podporu OZE ako zásadu rozvoja technickej infraštruktúry - Vymedziť AZ ako prekrývajúcu plochu so špecifickými regulačnými podmienkami (vyklučujúcimi neprípustné využitie plôch nezastavaného územia) 	

Obec	Jasová	
Hodnotená dokumentácia	Názov	Dátum
	Spoločný územný plán obcí Bešeňov, Branovo, Dubník, Gbelce, Jasová, Nová Vieska, Rúbaň, Strekov, Svätý Peter, Svodín, Šarkan. Obec Jasová. Zmeny a doplnky č. 2/2020.	8/2009 11/2020
	Zmeny a doplnky č. 3/2022. Úplné znenie.	6/2022
Obytné plochy vo vzdialenosti menšej ako 1 km od hraníc AZ	Vymedzenie	Vzdialenosť najbližších bodov
	nezistené	
Prvky ÚSES v kolízii s plochami AZ	Označenie	Upresnenie
	nezistené	
Zásady a predpisy obmedzujúce realizáciu OZE	nezistené	
Zásady a predpisy podporujúce obmedzenie realizácie OZE	nezistené	
Odporúčania	- Stanoviť podporu OZE ako zásadu rozvoja technickej infraštruktúry Vymedziť AZ ako prekrývajúcu plochu so špecifickými regulačnými podmienkami (vylučujúcimi neprípustné využitie plôch nezastavaného územia)	

Obec	Dubník	
Hodnotená dokumentácia	Názov	Dátum
	Spoločný územný plán obcí Bešeňov, Branovo, Dubník, Gbelce, Jasová, Nová Vieska, Rúbaň, Strekov, Svätý Peter, Svodín, Šarkan. Obec Dubník. Čistopis 2008 v znení zmien a doplnení č. 1/2016 a č. 2/2025 – úplné znenie.	08/2025
Obytné plochy vo vzdialenosti menšej ako 1 km od hraníc AZ	Vymedzenie	Vzdialenosť najbližších bodov
	Navrhovaná obytná plocha na severnom okraji zastavaného územia Dubníka.	920 m
Prvky ÚSES v konflikte s plochami AZ	Označenie	Upresnenie
	Vymedzenie ÚSES je slovné opísané v textovej časti, v grafickej časti ho nie je možné nájsť. Pravdepodobne do AZ zasahuje MBk vedený pozdĺž toku Paríž v nadväznosti na vymedzenie v ÚPO Rúbaň.	
Zásady a predpisy obmedzujúce realizáciu OZE	nezistené	
Zásady a predpisy podporujúce obmedzenie realizácie OZE	nezistené	
Odporúčania	- Stanoviť podporu OZE ako zásadu rozvoja technickej infraštruktúry - Vymedziť AZ ako prekrývajúcu plochu so špecifickými regulačnými podmienkami (vylučujúcimi neprípustné využitie plôch nezastavaného územia)	

Obec	Dubník
	- Stanoviť podmienky pre plochy AZ, v ktorých nie je dodržaná vzdialenosť 1 km od obytných plôch

Obec	Rúbaň	
Hodnotená dokumentácia	Názov	Dátum
	Územný plán obce Rúbaň.	8/2022
Obytné plochy vo vzdialenosti menšej ako 1 km od hraníc AZ	Vymedzenie	Vzdialenosť najbližších bodov
	nezistené	
ÚSES	Označenie	Upresnenie
	MBk Paríž	biokoridor vedúci pozdĺž vodného toku
	MBk K železnici	biokoridor vymedzený pozdĺž poľnej cesty smerujúcej k železničnej trati
Zásady a predpisy obmedzujúce realizáciu OZE	nezistené	
Zásady a predpisy podporujúce obmedzenie realizácie OZE	v územnom pláne je vymedzená plocha pre veterný park (V4) a stanovené špecifické regulácie regulácia funkčného využitia pre výrobnú oblasť V4: - <i>výrobná oblasť V4 je určená pre plochy výroby elektrickej energie z obnoviteľných zdrojov (veterný park) a poľnohospodársku výrobu na ornej pôde</i>	
Odporúčania	- Stanoviť podporu OZE ako zásadu rozvoja technickej infraštruktúry - Vymedziť AZ ako prekrývajúcu plochu so špecifickými regulačnými podmienkami (vyklučujúcimi neprípustné využitie plôch nezastavaného územia)	

AZ Komjatice – Mojzesovo

Obec	Veľký Kýr	
Hodnotená dokumentácia	Názov	Dátum
	Obec Veľký Kýr. Územný plán – zmeny a doplnenia č. 1/2018	10/2019
Obytné plochy vo vzdialenosti menšej ako 1 km od hraníc AZ	Vymedzenie	Vzdialenosť najbližších bodov
	navrhovaná obytná plocha A7-3 južne od ulice Na Sihoti	820 m
Prvky ÚSES v konflikte s plochami AZ	Označenie	Upresnenie
	MBk1	biokoridor vedený po pôvodných meandroch rieky na hraniciach obce
Zásady a predpisy obmedzujúce realizáciu OZE	nezistené	
Zásady a predpisy podporujúce obmedzenie realizácie OZE	nezistené	
Odporúčania	<ul style="list-style-type: none"> - Stanoviť podporu OZE ako zásadu rozvoja technickej infraštruktúry - Vymedziť AZ ako prekrývajúcu plochu so špecifickými regulačnými podmienkami (vyklučujúcimi neprípustné využitie plôch nezastavaného územia) - Stanoviť podmienky pre plochy AZ, v ktorých nie je dodržaná vzdialenosť 1 km od obytných plôch 	

Obec	Vinodol	
Hodnotená dokumentácia	Názov	Dátum
	Vinodol. Územný plán obce.	2/2016
	Vinodol. Územný plán obce. Zmeny a doplnky č. 1	3/2017
Obytné plochy vo vzdialenosti menšej ako 1 km od hraníc AZ	Vymedzenie	Vzdialenosť najbližších bodov
	nezistené	
Prvky ÚSES v kolízii s plochami AZ	Označenie	Upresnenie
	MBk1	biokoridor vedený po pôvodných meandroch rieky na hraniciach obcí
Zásady a predpisy obmedzujúce realizáciu OZE	8.2. V oblasti energetiky: - <i>Obnoviteľné a sekundárne zdroje energie umiestňovať mimo zastavaných a obytných zón</i>	
Zásady a predpisy podporujúce obmedzenie realizácie OZE	8.2. V oblasti energetiky: - <i>Vytvárať priaznivé podmienky pre intenzívnejšie využívanie obnoviteľných a sekundárnych zdrojov energie ako lokálnych doplnkových zdrojov k systémovej energetike.</i>	
Odporúčania	<ul style="list-style-type: none"> - Stanoviť podporu OZE ako zásadu rozvoja technickej infraštruktúry - Vymedziť AZ ako prekrývajúcu plochu so špecifickými regulačnými podmienkami (vyklučujúcimi neprípustné využitie plôch nezastavaného územia) 	

Obec	Komjatice	
Hodnotená dokumentácia	Názov	Dátum
	Územný plán obce Komjatice Zmeny a doplnky č. 1/2017 ÚPN obce Komjatice	12/2016 1/2018
Obytné plochy vo vzdialenosti menšej ako 1 km od hraníc AZ	Vymedzenie	Vzdialenosť najbližších bodov
	navrhovaná obytná plocha 28 nadväzujúca na zástavbu východne od ulice Bernolákova	k južnej časti AZ 950 m
	perspektívna obytná plocha 16 nadväzujúca na zástavbu severne od ulice Horná	800 m, ide však o perspektívnu, zatiaľ nezastaviteľnú plochu
Prvky ÚSES v konflikte s plochami AZ	Označenie	Upresnenie
	RBC Torozlín	biocentrum vymedzené na ploche PR Torozlín a príslušných plochách k hranici obce
	MBk1 – severná a južná časť	biokoridor vedúci po pôvodných meandroch rieky a po hraniciach obcí
Zásady a predpisy obmedzujúce realizáciu OZE	nezistené	
Zásady a predpisy podporujúce obmedzenie realizácie OZE	<p>8.2. V oblasti energetiky – 8.2.16.: <i>Vytvárať priaznivé podmienky pre intenzívnejšie využívanie obnoviteľných a sekundárnych zdrojov energie.</i></p> <p>Predpis pre plochy a zariadenia verejnej technickej vybavenosti Doplňková funkcia - zariadenia a vedenia verejnej technicko-infraštruktúrnej obsluhy územia (vodohospodárske, energetické, telekomunikačné a spojovacie vedenia a zariadenia)</p> <p>P Územie poľnohospodársky využívaného krajiny a krajinná zeleň Doplňková funkcia - zariadenia a vedenia verejnej technicko-infraštruktúrnej obsluhy územia (vodohospodárske, energetické, telekomunikačné a spojovacie vedenia a zariadenia),</p>	
Odporúčania	<p>- Vymedziť AZ ako prekrývajúcu plochu so špecifickými regulačnými podmienkami (vyklúčujúcimi neprípustné využitie plôch nezastavaného územia)</p> <p>- Stanoviť podmienky pre plochy AZ, v ktorých nie je dodržaná vzdialenosť 1 km od obytných plôch.</p> <p>- prehodnotiť perspektívnu plochu 16</p>	

Obec	Černík	
Hodnotená dokumentácia	Názov	Dátum
	Černík. Územný plán obce	10/2012

Obec	Černík	
	Černík. Územný plán obce. Zmeny a doplnky č. 1	10/2022
Obytné plochy vo vzdialenosti menšej ako 1 km od hraníc AZ	Vymedzenie	Vzdialenosť najbližších bodov
	navrhovaná plocha IB1 v lokalite Spodné pole (čiastočne zastavaná)	933 m
Prvky ÚSES v kolízii s plochami AZ	Označenie	Upresnenie
	RBc1 Dolný háj	biocentrum vymedzené v lužných polohách rieky Nitra
	MBk1 – severná časť	biokoridor vedúci po pôvodných meandroch rieky a po hraniciach obcí
	MBk1 – južná časť	navrhovaný biokoridor vymedzený na hraniciach obcí
Zásady a predpisy obmedzujúce realizáciu OZE	nezistené	
Zásady a predpisy podporujúce obmedzenie realizácie OZE	V častiach 8.2. V oblasti energetiky a D.3.5.: <i>Netradičné druhy energie – podpora OZE</i>	
Odporúčania	<p>- Vymedziť AZ ako prekrývajúcu plochu so špecifickými regulačnými podmienkami (vylučujúcimi neprípustné využitie plôch nezastavaného územia)</p> <p>- Stanoviť podmienky pre plochy AZ, v ktorých nie je dodržaná vzdialenosť 1 km od obytných plôch.</p>	

Obec	Lipová	
Hodnotená dokumentácia	Názov	Dátum
	ÚPN obce Lipová v znení zmien a doplnení č. 1	10/2025
Obytné plochy vo vzdialenosti menšej ako 1 km od hraníc AZ	Vymedzenie	Vzdialenosť najbližších bodov
	nezistené	
Prvky ÚSES v kolízii s plochami AZ	Označenie	Upresnenie
	nezistené	
Zásady a predpisy obmedzujúce realizáciu OZE	nezistené	
Zásady a predpisy podporujúce obmedzovanie realizácie OZE	8.2. V oblasti energetiky – 8.2.16. <i>vytvárať priaznivé podmienky pre intenzívnejšie využívanie obnoviteľných a sekundárnych zdrojov energie...</i>	
Odporúčania	<p>- Vymedziť AZ ako prekrývajúcu plochu so špecifickými regulačnými podmienkami (vylučujúcimi neprípustné využitie plôch nezastavaného územia)</p>	

Obec	Šurany	
Hodnotená dokumentácia	Názov	Dátum
	Textová časť: Územný plán mesta Šurany	12/2016

Obec	Šurany	
	Zmeny a doplnky č. 1 územného plánu mesta Šurany Zmeny a doplnky č. 3 územného plánu mesta Šurany	11/2018 3/2025
Obytné plochy vo vzdialenosti menšej ako 1 km od hraníc AZ	Vymedzenie	Vzdialenosť najbližších bodov
	nezistené	
Prvky ÚSES v kolízii s plochami AZ	Označenie	Upresnenie
	nezistené	
Zásady a predpisy obmedzujúce realizáciu OZE	nezistené	
Zásady a predpisy podporujúce obmedzovanie realizácie OZE	pre P Územie poľnohospodársky využívaného kraja a krajinná zeleň a L Územie lesného kraja ako doplnková funkcia sú uvedené <i>zariadenia a vedenia verejnej technicko-infraštruktúrnej obsluhy územia (vodohospodárske, energetické, telekomunikačné a spojovacie vedenia a zariadenia)</i>	
Odporúčania	<ul style="list-style-type: none"> - Stanoviť podporu OZE ako zásadu rozvoja technickej infraštruktúry - Vymedziť AZ ako prekrývajúcu plochu so špecifickými regulačnými podmienkami (vyklučujúcimi neprípustné využitie plôch nezastavaného územia) 	

Obec	Mojzesovo	
Hodnotená dokumentácia	Názov	Dátum
	Mojzesovo. Územný plán obce. Zmeny a doplnky č. 1 ÚPN-O Mojzesovo	09/2012 a 5/2013 3/2020
Obytné plochy vo vzdialenosti menšej ako 1 km od hraníc AZ	Vymedzenie	Vzdialenosť najbližších bodov
	navrhovaná plocha IB1 v severnej časti obce východne od cesty do Černíka	k časti AZ východne od zástavby 817 m
Prvky ÚSES v konflikte s plochami AZ	Označenie	Upresnenie
	MBk1 južná časť	navrhovaný biokoridor (Malovka) vymedzený na hranici obcí
	MBk2	biokoridor vymedzený podľa bývalých meandrov Nitry
Zásady a predpisy obmedzujúce realizáciu OZE	nezistené	
Zásady a predpisy podporujúce obmedzenie realizácie OZE	8.2. V oblasti energetiky 8.2.15. <i>Vytvárať priaznivé podmienky pre intenzívnejšie využívanie obnoviteľných a sekundárnych zdrojov energie...</i>	
Odporúčania	<ul style="list-style-type: none"> - Vymedziť AZ ako prekrývajúcu plochu so špecifickými regulačnými podmienkami (vyklučujúcimi neprípustné využitie plôch nezastavaného územia) - Stanoviť podmienky pre plochy AZ, v ktorých nie je dodržaná vzdialenosť 1 km od obytných plôch 	

AZ Prietržka – Sobotiště

Obec	Vrádište	
Hodnotená dokumentácia	Názov	Dátum
	Územný plán obce Vrádište	7/2016
	Zmeny a doplnky č. 1 územného plánu obce Vrádište	1/2020
	Zmeny a doplnky č. 2 územného plánu obce Vrádište	4/2021
Obytné plochy vo vzdialenosti menšej ako 1 km od hraníc AZ	Vymedzenie	Vzdialenosť najbližších bodov
	navrhovaných obytných plôch 2 a 3 na južnom okraji obce	914 m
Prvky ÚSES v konflikte s plochami AZ	Označenie	Upresnenie
	nezistené	
Zásady a predpisy obmedzujúce realizáciu OZE	nezistené	
Zásady a predpisy podporujúce obmedzovanie realizácie OZE	8.2. V oblasti energetiky – 8.2.16. vytvárať priaznivé podmienky pre intenzívnejšie využívanie obnoviteľných a sekundárnych zdrojov energie...	
Odporúčania	<p>- Vymedziť AZ ako prekrývajúcu plochu so špecifickými regulačnými podmienkami (vylučujúcimi neprípustné využitie plôch nezastavaného územia)</p> <p>- Stanoviť podmienky pre plochy AZ, v ktorých nie je dodržaná vzdialenosť 1 km od obytných plôch</p>	

Obec	Prietržka	
Hodnotená dokumentácia	Názov	Dátum
	Územný plán obce Prietržka	5/2014
	Územný plán obce Prietržka. Zmeny a doplnky č. 1/2016	4/2016
	Územný plán obce Prietržka. Zmeny a doplnky č. 2	12/2019
Obytné plochy vo vzdialenosti menšej ako 1 km od hraníc AZ	Vymedzenie	Vzdialenosť najbližších bodov
	navrhovaná obytná plocha B3 v severovýchodnej časti obce	914 m
	navrhovaná obytná plocha B5 v južnej časti obce	955 m
Prvky ÚSES v konflikte s plochami AZ	Označenie	Upresnenie
	MBC-1	biocentrum vymedzené na VN Prietržka
	MBk-1	biokoridor vedúci pozdĺž potoka Rubaniskový
Zásady a predpisy obmedzujúce realizáciu OZE	nezistené	
Zásady a predpisy podporujúce obmedzenie realizácie OZE	nezistené	
Odporúčania	- Stanoviť podporu OZE ako zásadu rozvoja technickej infraštruktúry	

Obec	Prietržka
	<p>- Vymedziť AZ ako prekrývajúcu plochu so špecifickými regulačnými podmienkami (vyklučujúcimi neprípustné využitie plôch nezastavaného územia)</p> <p>- Stanoviť podmienky pre plochy AZ, v ktorých nie je dodržaná vzdialenosť 1 km od obytných plôch</p>

Obec	Skalica	
Hodnotená dokumentácia	Názov	Dátum
	Územný plán mesta Skalica v znení zmien a doplnení č. 1/2009, zmien a doplnení č. 1/2010, zmien a doplnení č. 1/2011, zmien a doplnení č. 1/2015, zmien a doplnení č. 1/2017 a zmien a doplnení č. 6	2022
Obytné plochy vo vzdialenosti menšej ako 1 km od hraníc AZ	Vymedzenie	Vzdialenosť najbližších bodov
	nezistené	
Prvky ÚSES v kolízii s plochami AZ	Označenie	Upresnenie
	nezistené	
Zásady a regulácie obmedzujúce realizáciu OZE	Zásady a regulácie v oblasti energetiky Regulačný blok P poľnohospodárska výroba: <i>neprípustné všetky ostatné nemenované funkcie</i>	
Zásady a predpisy podporujúce obmedzenie realizácie OZE	Zásady a regulácie v oblasti energetiky - v zmysle záverov Konceptie rozvoja mesta Skalica v oblasti tepelnej energetiky najmä: <i>Zvýšiť podiel obnoviteľných zdrojov energie v meste (potenciál najmä v biomase a biopalivách, prípadne s lokálnym využitím tepelných čerpadiel a s využitím slnečnej energie).</i> - regulačný blok VF: nepoľnohospodárska výroba – fotovoltaické elektrárne	
Odporúčania	- Vymedziť AZ ako prekrývajúcu plochu so špecifickými regulačnými podmienkami (vyklučujúcimi neprípustné využitie plôch nezastavaného územia)	

Obec	Mokrý Háj	
Hodnotená dokumentácia	Názov	Dátum
	Územný plán obce Mokrý Háj	11/2007
Obytné plochy vo vzdialenosti menšej ako 1 km od hraníc AZ	Vymedzenie	Vzdialenosť najbližších bodov
	navrhovaná plocha 3 v severnej časti	980 m
	navrhovaná plocha 4 vo východnej časti	850 m
Prvky ÚSES v kolízii s plochami AZ	Označenie	Upresnenie
	MBk	biokoridor v lokalite Hošťáky, vedie do LBC Kopečnica na území Skalice, v ÚP Skalica nie je vymedzený

Obec	Mokrý Háj
Zásady a predpisy obmedzujúce realizáciu OZE	nezistené
Zásady a predpisy podporujúce obmedzenie realizácie OZE	Regulácia funkčného využitia pre územie bez predpokladu lokalizácie zástavby KEK B – Podmienečne vhodné využitie: – <i>umiestnenie energetických zariadení na zhodnocovanie obnoviteľných zdrojov energie (veterný park) – v rámci KEK B je v grafickej časti vyznačená plocha s možnosťou umiestnenia veterného parku</i>
Odporúčania	<ul style="list-style-type: none"> - Vymedziť AZ ako prekrývajúcu plochu so špecifickými regulačnými podmienkami (vyklúčujúcimi neprípustné využitie plôch nezastavaného územia) - Stanoviť podmienky pre plochy AZ, v ktorých nie je dodržaná vzdialenosť 1 km od obytných plôch

Obec	Radošovce	
Hodnotená dokumentácia	Názov	Dátum
	Územný plán obce Radošovce	10/2018
Obytné plochy vo vzdialenosti menšej ako 1 km od hraníc AZ	Vymedzenie	Vzdialenosť najbližších bodov
	navrhovaná obytná plocha B6	685 m
	navrhovaná obytná plocha B4	580 m
	navrhovaná plocha bývania B7	840 m
	navrhovaná plocha B8	969 m
	navrhovaná plocha B10	915 m
Prvky ÚSES v kolízii s plochami AZ	Označenie	Upresnenie
	MBc-1	biocentrum vymedzené na vodnej nádrži Koválovec, v ÚP nemá presne stanovenú hranicu
	MBk-1	biokoridor vedúci pozdĺž potoka Koválovecký
Zásady a predpisy obmedzujúce realizáciu OZE	nezistené	
Zásady a predpisy podporujúce obmedzenie realizácie OZE	nezistené	
Odporúčania	<ul style="list-style-type: none"> - Stanoviť podporu OZE ako zásadu rozvoja technickej infraštruktúry - Vymedziť AZ ako prekrývajúcu plochu so špecifickými regulačnými podmienkami (vyklúčujúcimi neprípustné využitie plôch nezastavaného územia) - Stanoviť podmienky pre plochy AZ, v ktorých nie je dodržaná vzdialenosť 1 km od obytných plôch 	

Obec	Koválovec
Obec nemá ÚPN-O. Z dostupných mapových zdrojov (VMS Základná mapa Slovenskej republiky, 1:10000, Mapy.com) bolo overené, že obytné objekty v obci nie sú v kritickej vzdialenosti od hranice AZ.	

Obec	Chropov
Obec nemá ÚPN-O. Z dostupných mapových zdrojov (VMS Základná mapa Slovenskej republiky, 1:10000, Mapy.com) bolo overené, že obytné objekty v obci nie sú v kritickej vzdialenosti od hranice AZ.	

Obec	Popudinské Močidľany	
Hodnotená dokumentácia	Názov	Dátum
	Územný plán obce Popudinské Močidľany	10/2016
	Územný plán obce Popudinské Močidľany. Zmeny a doplnky č. 1	5/2023
	Územný plán obce Popudinské Močidľany. Zmeny a doplnky č. 3 <i>(údaje o ÚPN-O chýbajú v Portáli pre územné plánovanie)</i>	11/2025
Obytné plochy vo vzdialenosti menšej ako 1 km od hraníc AZ	Vymedzenie	Vzdialenosť najbližších bodov
	navrhovaná obytná plocha B5	790 m
	navrhovaná obytná plocha A3	nie, už zastavané
	navrhovaná plocha bývania B4	765 m
	navrhovaná plocha pre bývanie B5	790 m
Prvky ÚSES v konflikte s plochami AZ	Označenie	Upresnenie
	nezistené	
Zásady a predpisy obmedzujúce realizáciu OZE	nezistené	
Zásady a predpisy podporujúce obmedzenie realizácie OZE	nezistené	
Odporúčania	<ul style="list-style-type: none"> - Stanoviť podporu OZE ako zásadu rozvoja technickej infraštruktúry - Vymedziť AZ ako prekrývajúcu plochu so špecifickými regulačnými podmienkami (vylučujúcimi neprípustné využitie plôch nezastavaného územia) - Stanoviť podmienky pre plochy AZ, v ktorých nie je dodržaná vzdialenosť 1 km od obytných plôch 	

Obec	Lopašov
Obec nemá ÚPN-O. Z dostupných mapových zdrojov (VMS Základná mapa Slovenskej republiky, 1:10000, Mapy.com) bolo overené, že obytné objekty v obci nie sú v kritickej vzdialenosti od hranice AZ.	

Obec	Častkov	
Hodnotená dokumentácia	Názov	Dátum
	Územný plán obce Častkov (len komplexný výkres) Častkov. Zmeny a doplnky územného plánu obce č. 2	4/2003 11/2019

Obec	Častkov	
	<i>Dokumentácia zmien a doplnení č. 1 (2009) nie je k dispozícii vo verejných zdrojoch.</i>	
Obytné plochy vo vzdialenosti menšej ako 1 km od hraníc obce Navrhovaná plocha pre bývanie pri ceste do	Vymedzenie	Vzdialenosť najbližších bodov
	navrhovaná plocha pre bývanie pri ceste do Sobotiště nadväzujúca na južný okraj zástavby	890 m
Prvky ÚSES v konflikte s plochami AZ	Označenie	Upresnenie
	ÚSES nie je v ÚPN obce vymedzený.	
Zásady a regulatívy obmedzujúce realizáciu OZE	citácia ustanovení z ÚP Trnavského kraja 10. Zásady a regulatívy nadradeného technického vybavenia 10.1.2. <i>Chrániť územie regiónu pred výstavbou ďalších technických a technologických celkov znehodnocujúcich krajinný obraz, ako sú veterné parky a fotovoltaické elektrárne</i>	
Zásady a predpisy podporujúce obmedzenie realizácie OZE	nezistené	
Odporúčania	<ul style="list-style-type: none"> - Stanoviť podporu OZE ako zásadu rozvoja technickej infraštruktúry - Vymedziť AZ ako prekrývajúcu plochu so špecifickými regulačnými podmienkami (vyklučujúcimi neprípustné využitie plôch nezastavaného územia) - Stanoviť podmienky pre plochy AZ, v ktorých nie je dodržaná vzdialenosť 1 km od obytných plôch - Riešiť úpravu územného plánu samosprávneho kraja 	

Obec	Rovensko
Obec nemá ÚPN-O. Z dostupných mapových zdrojov (VMS Základná mapa Slovenskej republiky, 1:10000, Mapy.com) bolo overené, že obytné objekty v obci nie sú v kritickej vzdialenosti od hranice AZ.	

Obec	Sobotiště	
Hodnotená dokumentácia	Názov	Dátum
	Územný plán obce Sobotiště Územný plán obce Sobotiště. Zmeny a doplnky č. 4 <i>Dokumentácia zmien a doplnení č. 1 (2009), č. 2 (2014) a č. 3 (2017) nie je k dispozícii vo verejných zdrojoch.</i>	9/2003 6/2024
Obytné oblasti vo vzdialenosti menej ako 1 km od hraníc AZ	Vymedzenie	Vzdialenosť najbližších bodov
	navrhovaná obytná plocha C1	960 m
	navrhovaná plocha pre bývanie C5	930 m
	navrhovaná plocha pre bývanie C13	950 m
Prvky ÚSES v kolízii s plochami AZ	Označenie	Upresnenie
	ÚSES nie je v územnom pláne obce vymedzený.	
Zásady a predpisy obmedzujúce realizáciu OZE	nezistené	

Obec	Sobotište
Zásady a predpisy podporujúce obmedzenie realizácie OZE	nezistené
Odporúčania	<ul style="list-style-type: none"> - Stanoviť podporu OZE ako zásadu rozvoja technickej infraštruktúry - Vymedziť AZ ako prekrývajúcu plochu so špecifickými regulačnými podmienkami (vylučujúcimi neprípustné využitie plôch nezastavaného územia) - Stanoviť podmienky pre plochy AZ, v ktorých nie je dodržaná vzdialenosť 1 km od obytných plôch

AZ Gbely – Štefanov

Obec	Gbely	
Hodnotená dokumentácia	Názov	Dátum
	Územný plán mesta Gbely	11/2008
Obytné plochy vo vzdialenosti menšej ako 1 km od hraníc AZ	Vymedzenie	Vzdialenosť najbližších bodov
	navrhovaná obytná plocha pri ceste do Smolinského v nadväznosti na južný okraj zástavby	937 m
Prvky ÚSES v konflikte s plochami AZ	Označenie	Upresnenie
	NBc Gbelský les	biocentrum vymedzené v lesnom masíve na východ a juh od Gbela
Zásady a regulatívy obmedzujúce realizáciu OZE	citácia ustanovení z územného plánu Trnavského kraja 10. Zásady a regulácie nadradeného technického vybavenia 10.1.2. <i>Chrániť územie regiónu pred výstavbou ďalších technických a technologických celkov znehodnocujúcich krajinný obraz, ako sú veterné parky a fotovoltické elektrárne</i>	
Zásady a predpisy podporujúce obmedzenie realizácie OZE	nezistené	
Odporúčania	<ul style="list-style-type: none"> - Stanoviť podporu OZE ako zásadu rozvoja technickej infraštruktúry - Riešiť úpravu územného plánu samosprávneho kraja - Stanoviť podmienky pre plochy AZ, v ktorých nie je dodržaná vzdialenosť 1 km od obytných plôch - Riešiť úpravu územného plánu samosprávneho kraja 	

Obec	Petrova Ves	
Hodnotená dokumentácia	Názov	Dátum
	Územný plán obce Petrova Ves	9/2010
	Zmeny a doplnky územného plánu č. 1 obce Petrova Ves	12/2019
	Zmeny a doplnky územného plánu č. 2 obce Petrova Ves	9/2024
	Zmeny a doplnky územného plánu č. 3 obce Petrova Ves	10/2025
Obytné plochy vo vzdialenosti menšej ako 1 km od hraníc AZ	Vymedzenie	Vzdialenosť najbližších bodov
	nezistené	
Prvky ÚSES v kolízii s plochami AZ	Označenie	Upresnenie
	MBc Petrovecký háj	biocentrum vymedzené v lesnom poraste
	MBk Lipovec – Petrovecký háj	
Zásady a predpisy obmedzujúce realizáciu OZE	nezistené	
Zásady a predpisy podporujúce obmedzenie realizácie OZE	v územnom pláne je navrhnutý veterný park a stanovené špecifické regulácie	

Obec	Petrova Ves
	<p>2.7.3 Výroba a podnikateľské aktivity výrobného charakteru - <i>Predpokladá sa využitie hybridného systému, využívajúceho veternú energiu a alternatívnu výrobu elektrickej energie z obnoviteľných zdrojov. S kombinovaným využitím pre pôvodné poľnohospodárske účely a pre výrobu elektrickej energie sa počíta na ploche navrhovaného veterného parku, vymedzenej v južnej časti katastrálneho územia Petrova Ves v zmysle zámeru „Veterný park Štefanov“.</i></p> <p>3.4 Zásady a regulatívy umiestnenia verejnej dopravnej infraštruktúry: Z hľadiska umiestnenia verejnej dopravnej infraštruktúry je potrebné dodržiavať nasledujúce zásady: výstavba účelových komunikácií k navrhovaným veterným elektrárnam</p> <p>3.5 Zásady a regulatívy umiestnenia verejného technického vybavenia: Pokiaľ ide o umiestňovanie verejného technického vybavenia, je potrebné dodržiavať nasledujúce zásady:</p> <ul style="list-style-type: none"> - zariadenia veterných elektrární umiestňovať v rámci plochy pre veterný park a dodržiavať minimálnu vzdialenosť 600 m od obytných území - z veterných elektrární viesť podzemné káblové vedenia, uložené pozdĺž prístupových komunikácií <p>3.9 Vymedzenie plôch pre verejnoprospešné stavby</p> <ul style="list-style-type: none"> - prístupová komunikácia k navrhovanému veternému parku
Odporúčania	- Vymedziť AZ ako prekrývajúcu plochu so špecifickými regulačnými podmienkami (vylučujúcimi neprípustné využitie plôch nezastavaného územia)

Obec	Letničie	
Hodnotená dokumentácia	Názov	Dátum
	Územný plán obce Letničie	6/2010
Obytné plochy vo vzdialenosti menšej ako 1 km od hraníc AZ	Vymedzenie	Vzdialenosť najbližších bodov
	navrhovaná obytná plocha 2 nadväzujúca na juhovýchodný okraj zástavby	920 m
Prvky ÚSES v konflikte s plochami AZ	Označenie	Upresnenie
	MBc Drinovec	
	MBc Lipovec	biocentrum zahŕňajúce les Lipovec
	MBk Lipovec – Smolinský potok	
Zásady a predpisy obmedzujúce realizáciu OZE	nezistené	
Zásady a predpisy podporujúce obmedzenie realizácie OZE	<p>v územnom pláne je navrhnutý veterný park a stanovené špecifické podmienky</p> <p>2.13.3 Energetika Zariadenia na výrobu elektrickej energie. Na využitie obnoviteľných zdrojov sa orientuje aj pripravovaný zámer výstavby veterného parku Štefanov, ktorý zasahuje aj do katastrálneho územia obce Letničie.</p>	

Obec	Letničie
Odporúčania	<p>- Vymedziť AZ ako prekrývajúcu plochu so špecifickými regulačnými podmienkami (vyklučujúcimi neprípustné využitie plôch nezastavaného územia)</p> <p>- Stanoviť podmienky pre plochy AZ, v ktorých nie je dodržaná vzdialenosť 1 km od obytných plôch</p>

Obec	Unín	
Hodnotená dokumentácia	Názov	Dátum
	Územný plán obce Unín. Zmeny a doplnky 1/2018 – k dispozícii je len textová časť <i>Dokumentácia územného plánu obce Unín (2008) nie je k dispozícii vo verejných zdrojoch.</i>	10/2018
Obytné plochy vo vzdialenosti menšej ako 1 km od hraníc AZ	Vymedzenie	Vzdialenosť najbližších bodov
	Vzhľadom na neexistenciu podkladov nebolo možné analýzu vykonať. Bude potrebné ju doplniť v dokumentácii EIA.	
Prvky ÚSES v kolízii s plochami AZ	Označenie	Upresnenie
	Vzhľadom na neexistenciu podkladov nebolo možné analýzu vykonať. Bude potrebné ju doplniť v dokumentácii EIA.	
Zásady a predpisy obmedzujúce realizáciu OZE	nezistené	
Zásady a predpisy podporujúce obmedzenie realizácie OZE	nezistené	
Odporúčania	<p>- Stanoviť podporu OZE ako zásadu rozvoja technickej infraštruktúry</p> <p>- Vymedziť AZ ako prekrývajúcu plochu so špecifickými regulačnými podmienkami (vyklučujúcimi neprípustné využitie plôch nezastavaného územia)</p>	

Obec	Koválov	
Hodnotená dokumentácia	Názov	Dátum
	Územný plán obce Koválov	2/2013
Obytné plochy vo vzdialenosti menšej ako 1 km od hraníc AZ	Vymedzenie	Vzdialenosť najbližších bodov
	nezistené	
Prvky ÚSES v kolízii s plochami AZ	Označenie	Upresnenie
	V ÚPN-O Koválov nie je ÚSES vymedzený	
Zásady a predpisy obmedzujúce realizáciu OZE	Regulačný blok „K“ Poľnohospodárska krajina – plochy ornej pôdy, plochy trvalých trávnych porastov, plochy viníc:- <i>Neprípustné funkčné využitie všetky ostatné funkcie neuvedené ako hlavné a doplnkové funkčné využitie</i>	
Zásady a predpisy podporujúce obmedzenie realizácie OZE	Zásady a regulácie v oblasti energetiky: - <i>podporovať využívanie netradičných – obnoviteľných zdrojov energie, podporovať výstavbu elektrární z obnoviteľných zdrojov</i>	

Obec	Koválov
Odporúčania	- Vymedziť AZ ako prekrývajúcu plochu so špecifickými regulačnými podmienkami (vyklúčujúcimi neprípustné využitie plôch nezastavaného územia)

Obec	Smolinské
Obec nemá ÚPN-O. Z dostupných mapových zdrojov (VMS Základná mapa Slovenskej republiky, 1:10000, Mapy.com) bolo overené, že obytné objekty v obci nie sú v kritickej vzdialenosti od hranice AZ.	

Obec	Šaštín-Stráže	
Hodnotená dokumentácia	Názov	Dátum
	Šaštín-Stráže. Územný plán mesta v znení zmien a doplnení č. /2007, č. 1/2008, č. 1/2011, č. 1/2016, č. 5, č. 7	7/2025
Obytné plochy vo vzdialenosti menšej ako 1 km od hraníc AZ	Vymedzenie	Vzdialenosť najbližších bodov
	nezistené	
Prvky ÚSES v kolízii s plochami AZ	Označenie	Upresnenie
	MBc 3	biocentrum navrhnuté v lese v lokalite Rokytie
Zásady a predpisy obmedzujúce realizáciu OZE	nezistené	
Zásady a predpisy podporujúce obmedzenie realizácie OZE	v územnom pláne je navrhnutý veterný park a stanovené špecifické podmienky P1/1 Územia poľnohospodársky využívaného kraja: Prípustná funkcia – Prevládajúca funkcia – <i>veterné elektrárne</i>	
Odporúčania	- Vymedziť AZ ako prekrývajúcu plochu so špecifickými regulačnými podmienkami (vyklúčujúcimi neprípustné využitie plôch nezastavaného územia)	

Obec	Štefanov	
Hodnotená dokumentácia	Názov	Dátum
	Územný plán obce Štefanov	9/2007
	Zmeny a doplnky č. 1 územného plánu obce Štefanov	10/2019
	Zmeny a doplnky č. 1 územného plánu obce Štefanov (len text)	11/2021
Obytné plochy vo vzdialenosti menšej ako 1 km od hraníc AZ	Vymedzenie	Vzdialenosť najbližších bodov
	navrhovaná obytná plocha 1 na oblasť 1 nadväzuje západným smerom perspektívna obytná oblasť	930 m
	Označenie	Upresnenie

Obec	Štefanov	
Prvky ÚSES v kolízii s plochami AZ	MBc Lipovec	áno
Zásady a predpisy obmedzujúce realizáciu OZE	nezistené	
Zásady a predpisy podporujúce obmedzenie realizácie OZE	<p>v územnom pláne je navrhnutý veterný park a stanovené špecifické podmienky</p> <p>Regulácia funkčného využitia územia bez predpokladu lokalizácie zástavby KEK Ac: Podmienečne vhodné využitie:</p> <p><i>- ťažba nerastných surovín, umiestnenie technických diel, resp. energetických zariadení na zhodnocovanie obnoviteľných zdrojov energie (veterný park – plocha s možnosťou umiestnenia veterného parku je vyznačená v grafickej časti)</i></p>	
Odporúčania	<p>- Vymedziť AZ ako prekrývajúcu plochu so špecifickými regulačnými podmienkami (vylučujúcimi neprípustné využitie plôch nezastavaného územia)</p> <p>- Stanoviť podmienky pre plochy AZ, v ktorých nie je dodržaná vzdialenosť 1 km od obytných plôch</p> <p>- Prehodnotiť navrhované plochy pre bývanie</p>	

Obec	Dojč	
Hodnotená dokumentácia	Názov	Dátum
	Územný plán obce Dojč Zmeny a doplnky č. 1/2016 ÚPN-O Dojč Zmeny a doplnky č. 2 (2023) nie sú k dispozícii vo verejných zdrojoch	12/2009 8/2017
Obytné plochy vo vzdialenosti menšej ako 1 km od hraníc AZ	Vymedzenie	Vzdialenosť najbližších bodov
	nezistené	
Prvky ÚSES v kolízii s plochami AZ	Označenie	Upresnenie
	MBk4 Dolinský potok	
Zásady a predpisy obmedzujúce realizáciu OZE	nezistené	
Zásady a predpisy podporujúce obmedzenie realizácie OZE	nezistené	
Odporúčania	<p>- Stanoviť podporu OZE ako zásadu rozvoja technickej infraštruktúry</p> <p>- Vymedziť AZ ako prekrývajúcu plochu so špecifickými regulačnými podmienkami (vylučujúcimi neprípustné využitie plôch nezastavaného územia)</p>	

PZ Východ

Obec	Staré	
Hodnotená dokumentácia	Názov	Dátum
	Územný plán obce Staré Zmeny a doplnky č. 1. Územný plán obce Staré	12/2001 12/2023
Obytné plochy vo vzdialenosti menšej ako 1 km od hraníc AZ	Vymedzenie	Vzdialenosť najbližších bodov
	nezistené	
Prvky ÚSES v kolízii s plochami AZ	Označenie	Upresnenie
	RBk Laborec	
Zásady a predpisy obmedzujúce realizáciu OZE	nezistené	
Zásady a predpisy podporujúce obmedzenie realizácie OZE	nezistené	
Odporúčania	<ul style="list-style-type: none"> - Stanoviť podporu OZE ako zásadu rozvoja technickej infraštruktúry - Vymedziť AZ ako prekrývajúcu plochu so špecifickými regulačnými podmienkami (vylučujúcimi neprípustné využitie plôch nezastavaného územia) 	

Obec	Nacina Ves	
Hodnotená dokumentácia	Názov	Dátum
	ÚPN-O Nacina Ves Zmeny a doplnky č. 3 ÚPN-O Nacina Ves	8/2009 4/2022
Obytné plochy vo vzdialenosti menšej ako 1 km od hraníc AZ	Vymedzenie	Vzdialenosť najbližších bodov
	navrhovaná obytná plocha západne od centra obce	áno, vzdialenosť najbližších bodov 836 m
	navrhovaná obytná plocha nadväzujúca na zástavbu západne od cesty do Petrovcov pod Laborcom	áno, vzdialenosť od najbližších bodov 750 m
Prvky ÚSES v konflikte s plochami AZ	Označenie	Upresnenie
	RBk Laborec	
Zásady a predpisy obmedzujúce realizáciu OZE	nezistené	
Zásady a predpisy podporujúce obmedzenie realizácie OZE	<p>4.3. v oblasti dodávok elektrickej energie</p> <p>4.3.12. vytvárať priaznivé podmienky pre intenzívnejšie využívanie obnoviteľných a sekundárnych zdrojov energie ako lokálnych doplnkových zdrojov k systémovej energetike...</p>	
Odporúčania	<ul style="list-style-type: none"> - Vymedziť AZ ako prekrývajúcu plochu so špecifickými regulačnými podmienkami (vylučujúcimi neprípustné využitie plôch nezastavaného územia) - Stanoviť podmienky pre plochy AZ, v ktorých nie je dodržaná vzdialenosť 1 km od obytných plôch 	

Obec	Zbudza
Obec nemá územný plán. Na základe dostupných mapových zdrojov (VMS Základná mapa Slovenskej republiky, 1:10 000, Mapy.com) sa overilo, že obytné objekty v obci sa nenachádzajú v kritickej vzdialenosti od hranice chráneného územia.	

Obec	Petrovce nad Laborcom	
Hodnotená dokumentácia	Názov	Dátum
	Spoločný územný plán obcí Petrovce nad Laborcom, Suché a Lesné. Obec Petrovce nad Laborcom	5/2022
Obytné plochy vo vzdialenosti menšej ako 1 km od hraníc AZ	Vymedzenie	Vzdialenosť najbližších bodov
	navrhované plochy pre bývanie v západnej časti obce pri železničnej trati	725 m
Prvky ÚSES v konflikte s plochami AZ	Označenie	Upresnenie
	MBk	biokoridor vedúci po hraniciach obcí
	MBk	
Zásady a predpisy obmedzujúce realizáciu OZE	Obmedzujúce predpisy: 1.2.13 Plochy poľnohospodárskej výroby (R11) Nepovolené sú: - <i>ostatné funkcie, ktoré nesúvisia s hlavnou funkciou</i>	
Zásady a predpisy podporujúce obmedzujúcu realizáciu OZE	nezistené	
Odporúčania	<ul style="list-style-type: none"> - Stanoviť podporu OZE ako zásadu rozvoja technickej infraštruktúry - Vymedziť AZ ako prekrývajúcu plochu so špecifickými regulačnými podmienkami (vyklučujúcimi neprípustné využitie plôch nezastavaného územia) - Stanoviť podmienky pre plochy AZ, v ktorých nie je dodržaná vzdialenosť 1 km od obytných plôch 	

Obec	Lesné	
Hodnotená dokumentácia	Názov	Dátum
	Spoločný územný plán obcí Petrovce nad Laborcom, Suché a Lesné. Obec Lesné	6/2022
Obytné plochy vo vzdialenosti menšej ako 1 km od hraníc AZ	Vymedzenie	Vzdialenosť najbližších bodov
	navrhovaných plôch na bývanie v severnej časti obce nadväzujúcich na zástavbu východne od cesty do Nacina Vsi	780 m
Prvky ÚSES v konflikte s plochami AZ	Označenie	Upresnenie
	MBk biokoridor vedúci po hraniciach obcí	áno

Obec	Lesné
Zásady a predpisy obmedzujúce realizáciu OZE	Obmedzujúce predpisy pre 1.2.13 Funkčné plochy lesov (R12) / 1.2.16 Funkčné plochy lesov (R15). Neprípustné sú: - <i>ostatné funkcie, ktoré nesúvisia s hlavnou funkciou</i>
Zásady a predpisy podporujúce obmedzujúcu realizáciu OZE	nezistené
Odporúčania	<ul style="list-style-type: none"> - Stanoviť podporu OZE ako zásadu rozvoja technickej infraštruktúry - Vymedziť AZ ako prekrývajúcu plochu so špecifickými regulačnými podmienkami (vyklučujúcimi neprípustné využitie plôch nezastavaného územia) - Stanoviť podmienky pre plochy AZ, v ktorých nie je dodržaná vzdialenosť 1 km od obytných plôch

Obec	Suché	
	Názov	Dátum
Hodnotená dokumentácia	Spoločný územný plán obcí Petrovce nad Laborcom, Suché a Lesné. Obec Suché	6/2022
Obytné plochy vo vzdialenosti menšej ako 1 km od hraníc AZ	Vymedzenie	Vzdialenosť najbližších bodov
	nezistené	
Prvky ÚSES v kolízii s plochami AZ	Označenie	Upresnenie
	MBk	biokoridor vedúci po hraniciach obcí
	MBk	
Zásady a predpisy obmedzujúce realizáciu OZE	Obmedzujúce predpisy pre 1.2.11 Polyfunkčné plochy poľnohospodárskej výroby a agroturistiky (R10) / 1.2.13 Funkčné plochy lesov (R12) Nepovolené sú: - <i>ostatné funkcie, ktoré nesúvisia s hlavnou funkciou</i>	
Zásady a predpisy podporujúce obmedzujúcu realizáciu OZE	nezistené	
Odporúčania	<ul style="list-style-type: none"> - Stanoviť podporu OZE ako zásadu rozvoja technickej infraštruktúry - Vymedziť AZ ako prekrývajúcu plochu so špecifickými regulačnými podmienkami (vyklučujúcimi neprípustné využitie plôch nezastavaného územia) 	

AZ Vrakúň – Dolný Štál

Obec	Povoda	
Hodnotená dokumentácia	Názov	Dátum
	Územný plán obce Povoda	12/2016
	Dodatok č. 1 k územnému plánu obce Povoda	9/2019
	Zmeny a doplnky územného plánu obce Povoda	9/2020
Obytné plochy vo vzdialenosti menšej ako 1 km od hraníc AZ	Vymedzenie	Vzdialenosť najbližších bodov
	navrhovaná obytná plocha B1 pri cintoríne	785 m
Prvky ÚSES v konflikte s plochami AZ	Označenie	Upresnenie
	MBc3 Na križovatke kanálov	
	RBk14 Kanál Gabčíkovo – Topoľníky	
	RBk 05 Boheľovské rybníky – kanál Dobrohošť – Kračany	
Zásady a predpisy obmedzujúce realizáciu OZE	nezistené	
Zásady a predpisy podporujúce obmedzenie realizácie OZE	nezistené	
Odporúčania	<ul style="list-style-type: none"> - Stanoviť podporu OZE ako zásadu rozvoja technickej infraštruktúry - Vymedziť AZ ako prekrývajúcu plochu so špecifickými regulačnými podmienkami (vylučujúcimi neprípustné využitie plôch nezastavaného územia) - Stanoviť podmienky pre plochy AZ, v ktorých nie je dodržaná vzdialenosť 1 km od obytných plôch 	

Obec	Kútniky	
Hodnotená dokumentácia	Názov	Dátum
	Územný plán obce Kútniky. Zmeny a doplnky č. 1 <i>Iba text, ostatné dokumenty nie sú k dispozícii vo verejných zdrojoch.</i>	1/20085
Obytné plochy vo vzdialenosti menšej ako 1 km od hraníc AZ	Vymedzenie	Vzdialenosť najbližších bodov
	Vzhľadom na neexistenciu podkladov nebolo možné analýzu vykonať. Bude potrebné ju doplniť v dokumentácii EIA.	
Prvky ÚSES v kolízii s plochami AZ	Označenie	Upresnenie
	Vzhľadom na neexistenciu podkladov nebolo možné analýzu vykonať. Bude potrebné ju doplniť v dokumentácii EIA.	
Zásady a predpisy obmedzujúce realizáciu OZE	citácia ustanovení z ÚP Trnavského kraja 10. Zásady a regulácie nadradeného technického vybavenia 10.1.2. <i>Chrániť územie regiónu pred výstavbou ďalších technických a technologických celkov znehodnocujúcich krajinný obraz, ako sú veterné parky a fotovoltické elektrárne</i>	
Zásady a predpisy podporujúce obmedzenie realizácie OZE	nezistené	

Obec	Kútniky
Odporúčania	<ul style="list-style-type: none"> - Stanoviť podporu OZE ako zásadu rozvoja technickej infraštruktúry - Vymedziť AZ ako prekrývajúcu plochu so špecifickými regulačnými podmienkami (vyklučujúcimi neprípustné využitie plôch nezastavaného územia) - Riešiť úpravu územného plánu samosprávneho kraja

Obec	Dolný Bar	
Hodnotená dokumentácia	Názov	Dátum
	Dolný Bar. Územný plán obce (Ien Komplexný urbanistický návrh) Územný plán obce Dolný Bar. Zmeny a doplnky č. 6	2/2005 11/2025
Obytné plochy vo vzdialenosti menšej ako 1 km od hraníc AZ	Vymedzenie	Vzdialenosť najbližších bodov
	plôch 9 a 10 v juhovýchodnej časti obce pri ceste do Dolného Štálu – vymedzené ako výhľad	665 m
	navrhovaná plocha 16 v južnej časti obce	580 m
	navrhovaná plocha 23 v juhozápadnej časti obce	890 m
Prvky ÚSES v kolízii s plochami AZ	Označenie	Upresnenie
	RBc4 Petrovské – Hrušovský majer	vyznačenie biokoridoru v ÚP Dolný Bar sa líši od vyznačenia v ÚP Mad
Zásady a regulatívy obmedzujúce realizáciu OZE	citácia ustanovení z územného plánu Trnavského kraja 10. Zásady a regulácie nadradeného technického vybavenia 10.1.2. <i>Chrániť územie regiónu pred výstavbou ďalších technických a technologických celkov znehodnocujúcich krajinný obraz, ako sú veterné parky a fotovoltaické elektrárne</i>	
Zásady a predpisy podporujúce obmedzenie realizácie OZE	nezistené	
Odporúčania	<ul style="list-style-type: none"> - Vymedziť AZ ako prekrývajúcu plochu so špecifickými regulačnými podmienkami (vyklučujúcimi neprípustné využitie plôch nezastavaného územia) - Stanoviť podmienky pre plochy AZ, v ktorých nie je dodržaná vzdialenosť 1 km od obytných plôch 	

Obec	Vrakúň	
Hodnotená dokumentácia	Názov	Dátum
	Územný plán obce Vrakúň. Zmeny a doplnky č. 07 Územný plán obce Vrakúň. Zmeny a doplnky č. 08	9.2020 12/2022
Obytné plochy vo vzdialenosti menšej ako 1 km od hraníc AZ	Vymedzenie	Vzdialenosť najbližších bodov
	nezistené	

Obec	Vrakúň	
Prvky ÚSES v kolízii s plochami AZ	Označenie	Upresnenie
	RBc4 Petrovské – Hrušovský majer	biocentrum v bývalom meandre. V ÚP Povoda je vymedzené ako MBc
Zásady a predpisy obmedzujúce realizáciu OZE	nezistené	
Zásady a predpisy podporujúce obmedzenie realizácie OZE	B.1.7 Zásady a predpisy týkajúce sa ochrany životného prostredia: <i>zásobovanie teplom riešiť na báze spaľovania zemného plynu, prípadne elektrickou energiou alebo alternatívnymi zdrojmi energie</i>	
Odporúčania	<ul style="list-style-type: none"> - Stanoviť podporu OZE ako zásadu rozvoja technickej infraštruktúry - Vymedziť AZ ako prekrývajúcu plochu so špecifickými regulačnými podmienkami (vylučujúcimi neprípustné využitie plôch nezastavaného územia) 	

Obec	Mad	
Hodnotená dokumentácia	Názov	Dátum
	Územný plán obce Mad	1/2024
Obytné plochy vo vzdialenosti menšej ako 1 km od hraníc AZ	Vymedzenie	Vzdialenosť najbližších bodov
	Navrhovaná plocha 6 v južnej časti obce	nie, hraničná vzdialenosť
	navrhovaná lokalita 3 pre bývanie v severozápadnom výbežku obce	600 m
MBk1 Prvky ÚSES v konflikte s plochami AZ	Označenie	Upresnenie
	RBc4 Petrovské – Hrušovský majer	
	RBk7 Bohelovský kanál	v územnom pláne obcí Povoda a Padáň označené ako RBk 05 Bohelovské rybníky – kanál Dobrohošť – Kračany
	RBk2	
	MBc2	
	MBk1	
	MBk2	
MBk3		
Zásady a predpisy obmedzujúce realizáciu OZE	nezistené	
Zásady a predpisy podporujúce obmedzenie realizácie OZE	2.7.3. Návrh riešenia výroby: <i>Vo voľnej krajine sú vyznačené perspektívne plochy na výrobu energie z obnoviteľných zdrojov, vhodné na umiestnenie veterných elektrární (v zmysle zámeru Veterný park Mad)</i>	
Odporúčania	<ul style="list-style-type: none"> - Stanoviť podporu OZE ako zásadu rozvoja technickej infraštruktúry - Vymedziť AZ ako prekrývajúcu plochu so špecifickými regulačnými podmienkami (vylučujúcimi neprípustné využitie plôch nezastavaného územia) 	

Obec	Mad
	- Stanoviť podmienky pre plochy AZ, v ktorých nie je dodržaná vzdialenosť 1 km od obytných plôch

Obec	Padáň	
Hodnotená dokumentácia	Názov	Dátum
	Územný plán obce Padáň	9/2021
Obytné plochy vo vzdialenosti menej ako 1 km od hraníc AZ	Vymedzenie	Vzdialenosť najbližších bodov
	navrhovaná obytná plocha 10 v severovýchodnej časti obce	860 m
Prvky ÚSES v konflikte s plochami AZ	Označenie	Upresnenie
	RBk 05 Bohelovské rybníky – kanál Dobrohošť – Kračany	vyznačenie biokoridoru v územnom pláne obcí Vrakúň (tu RBk 7) a Povoda má inú šírku
Zásady a predpisy obmedzujúce realizáciu OZE	nezistené	
Zásady a predpisy podporujúce obmedzenie realizácie OZE	nezistené	
Odporúčania	<ul style="list-style-type: none"> - Stanoviť podporu OZE ako zásadu rozvoja technickej infraštruktúry - Vymedziť AZ ako prekrývajúcu plochu so špecifickými regulačnými podmienkami (vylučujúcimi neprípustné využitie plôch nezastavaného územia) - Stanoviť podmienky pre plochy AZ, v ktorých nie je dodržaná vzdialenosť 1 km od obytných plôch 	

Obec	Dolný Štál	
Hodnotená dokumentácia	Názov	Dátum
	Obec Dolný Štál. Územný plán. Zmeny a doplnky č. 1/2023	12/2024
Obytné plochy vo vzdialenosti menšej ako 1 km od hraníc AZ	Vymedzenie	Vzdialenosť najbližších bodov
	navrhovaná obytná plocha A4 pri ulici Komarňanská cesta v severovýchodnej časti obce	900 m
	navrhovaná obytná plocha A3 pri ulici Pri jazere vo východnej časti obce	965 m
Prvky ÚSES v konflikte s plochami AZ	Označenie	Upresnenie
	MBK1	áno

Obec	Dolný Štál
Zásady a predpisy obmedzujúce realizáciu OZE	nezistené
Zásady a predpisy podporujúce obmedzenie realizácie OZE	nezistené
Odporúčania	<ul style="list-style-type: none"> - Stanoviť podporu OZE ako zásadu rozvoja technickej infraštruktúry - Vymedziť AZ ako prekrývajúcu plochu so špecifickými regulačnými podmienkami (vylučujúcimi neprípustné využitie plôch nezastavaného územia) - Stanoviť podmienky pre plochy AZ, v ktorých nie je dodržaná vzdialenosť 1 km od obytných plôch

Obec	Okoč
<p>ÚP je opísaný v nasledujúcej AZ. Pre AZ Vrakúň – Dolný Štál nevyplývajú z ÚP žiadne podmienky ani obmedzenia.</p>	

AZ Okoč – Zemianská Olča

Obec	Okoč	
Hodnotená dokumentácia	Názov	Dátum
	Územný plán obce Okoč. Zmeny a doplnky č. 1/2011	12/2011
Obytné plochy vo vzdialenosti menšej ako 1 km od hraníc AZ	Vymedzenie	Vzdialenosť najbližších bodov
	navrhovaných plôch na bývanie 20, 21 a 22 10 vo východnej časti obce	660 m
	navrhované plochy pre bývanie 2 a 3 v juhovýchodnej časti obce	842 m
	navrhovaná plocha pre bývanie 1 v južnej časti obce	922 m
Prvky ÚSES v konflikte s plochami AZ	Označenie	Upresnenie
	nezistené	
Zásady a predpisy obmedzujúce realizáciu OZE	nezistené	
Zásady a predpisy podporujúce obmedzenie realizácie OZE	nezistené	
Odporúčania	<ul style="list-style-type: none"> - Stanoviť podporu OZE ako zásadu rozvoja technickej infraštruktúry - Vymedziť AZ ako prekrývajúcu plochu so špecifickými regulačnými podmienkami (vyklučujúcimi neprípustné využitie plôch nezastavaného územia) - Stanoviť podmienky pre plochy AZ, v ktorých nie je dodržaná vzdialenosť 1 km od obytných plôch 	

Obec	Brestovec
Obec nemá ÚPN-O. Z dostupných mapových zdrojov (VMS Základná mapa Slovenskej republiky, 1:10000, Mapy.com) bolo overené, že obytné objekty v obci nie sú v kritickej vzdialenosti od hranice PZ.	

Obec	Sokolce
Dokumentácia územného plánu obce nie je dostupná vo verejných zdrojoch. Vzhľadom na neexistenciu podkladov nebolo možné analýzu vykonať. Bude potrebné ich doplniť do dokumentácie EIA.	

Obec	Veľký Meder	
Hodnotená dokumentácia	Názov	Dátum
	Územný plán mesta Veľký Meder. Zmeny a doplnky 1/2008	3/2009
	Územný plán mesta Veľký Meder. Zmeny a doplnky 21/2017	5/2018
	Vymedzenie	Vzdialenosť najbližších bodov

Obec	Veľký Meder	
Obytné plochy vo vzdialenosti menšej ako 1 km od hraníc AZ	nezistené	
Prvky ÚSES v kolízii s plochami AZ	Označenie	Upresnenie
	nezistené	
Zásady a predpisy obmedzujúce realizáciu OZE	nezistené	
Zásady a predpisy podporujúce obmedzenie realizácie OZE	nezistené	
Odporúčania	- Stanoviť podporu OZE ako zásadu rozvoja technickej infraštruktúry - Vymedziť AZ ako prekrývajúcu plochu so špecifickými regulačnými podmienkami (vylučujúcimi neprípustné využitie plôch nezastavaného územia)	

Obec	Holiare
<p>Podľa Portálu územného plánovania má obec ÚPN-O z roku 2003. Dokumentácia nie je dostupná vo verejných zdrojoch.</p> <p>Vzhľadom na neexistenciu podkladov nebolo možné analýzy vykonať. Bude potrebné ich doplniť do dokumentácie EIA.</p>	

Obec	Lipové
<p>Obec nemá ÚPN-O. Z dostupných mapových zdrojov (VMS Základná mapa Slovenskej republiky, 1:10000, Mapy.com) bolo overené, že obytné objekty v obci nie sú v kritickej vzdialenosti od hranice PZ.</p>	

Obec	Zemianská Olča	
Hodnotená dokumentácia	Názov	Dátum
	Územný plán obce Zemianska Olča	3/2016
Obytné plochy vo vzdialenosti menej ako 1 km od hraníc AZ	Vymedzenie	Vzdialenosť najbližších bodov
	navrhovaných plôch na bývanie 2/1 a 2/2 v lokalite Na žriedle	815 m
Prvky ÚSES v konflikte s plochami AZ	Označenie	Upresnenie
	MBK 7	
	MBK 6	
Zásady a predpisy obmedzujúce realizáciu OZE	nezistené	
Zásady a predpisy podporujúce obmedzenie realizácie OZE	v častiach: I. Zásady a predpisy týkajúce sa urbanistického usporiadania a funkčného využitia územia a X. Zásady a predpisy týkajúce sa starostlivosti o životné prostredie	
Odporúčania	- Stanoviť podporu OZE ako zásadu rozvoja technickej infraštruktúry	

Obec	Zemianská Olča
	<ul style="list-style-type: none"> - Vymedziť AZ ako prekrývajúcu plochu so špecifickými regulačnými podmienkami (vyklučujúcimi neprípustné využitie plôch nezastavaného územia) - Stanoviť podmienky pre plochy AZ, v ktorých nie je dodržaná vzdialenosť 1 km od obytných plôch

Obec	Tôň
	Obec nemá ÚPN-O. Z dostupných mapových zdrojov (VMS Základná mapa Slovenskej republiky, 1:10000, Mapy.com) bolo overené, že obytné objekty v obci nie sú v kritickej vzdialenosti od hranice PZ.

Obec	Trávnik
	Obec nemá ÚPN-O. Z dostupných mapových zdrojov (VMS Základná mapa Slovenskej republiky, 1:10000, Mapy.com) bolo overené, že obytné objekty v obci nie sú v kritickej vzdialenosti od hranice PZ.

Obec	Klížska Nemá
	Obec nemá ÚPN-O. Z dostupných mapových zdrojov (VMS Základná mapa Slovenskej republiky, 1:10000, Mapy.com) bolo overené, že obytné objekty v obci nie sú v kritickej vzdialenosti od hranice PZ.

Obec	Velké Kosihy
	Obec nemá ÚPN-O. Z dostupných mapových zdrojov (VMS Základná mapa Slovenskej republiky, 1:10000, Mapy.com) bolo overené, že obytné objekty v obci nie sú v kritickej vzdialenosti od hranice PZ.