

Ministerstvo hospodárstva Slovenskej republiky

Charakteristika vývoja strojárského priemyslu v roku 2015

Charakteristika výroby strojov a zariadení i. n., výroby motorových vozidiel a výroby ostatných dopravných prostriedkov v SR

Vypracoval: Odbor priemyselného rozvoja

V Bratislave 2016

Metodické vysvetlivky

Pri vypracovaní charakteristiky výroby kovov a kovových konštrukcií sa vychádzalo z výkazov Priem 1-12, a Prod 3- 04 ktoré poskytuje Štatistický úrad SR (ŠÚ SR) Ministerstvu hospodárstva SR (MH SR) na mesačnej resp. štvrtročnej báze. Zároveň boli využité výsledky zahraničnoobchodnej štatistiky dodávané ŠÚ do databázy MH SR na mesačnej báze.

V texte sa pracuje s údajmi na základe štatistickej klasifikácie ekonomických činností SK NACE Rev. 2, ktorá je vydaná Vyhláškou ŠÚ SR z 18. júna 2007 č. 306/2007 Z. z. Táto národná štatistická klasifikácia je vypracovaná na báze spoločnej štatistickej klasifikácie ekonomických činností v Európskom spoločenstve NACE Revision 2, ktorú pre krajiny Európskeho Spoločenstva stanovuje Nariadenie Európskeho Parlamentu a Rady (ES) č. 1893/2006 z 20. decembra 2006. Toto Nariadenie je záväzné v celom rozsahu vo všetkých členských štátoch a uplatňuje sa od 1. januára 2008.

Priemyselná výroba je v rámci tejto klasifikácie zaradená do sekcie „C“, ktorá obsahuje divízie 10 až 33, pričom špecifikácia jednotlivých divízií je nasledovná:

- 10 výroba potravín
- 11 výroba nápojov
- 12 výroba tabakových výrobkov
- 13 výroba textilu
- 14 výroba odevov
- 15 výroba kože a kožených výrobkov
- 16 spracovanie dreva a výroba výrobkov z dreva a korku okrem nábytku, výroba predmetov zo slamy a prúteného materiálu
- 17 výroba papiera a papierových výrobkov
- 18 tlač a reprodukcia záznamových médií
- 19 výroba koksu a rafinovaných ropných produktov
- 20 výroba chemikálií a chemických produktov
- 21 výroba základných farmaceutických výrobkov a farmaceutických prípravkov
- 22 výroba výrobkov z gumy a plastu
- 23 výroba ostatných nekovových minerálnych výrobkov
- 24 výroba a spracovanie kovov
- 25 výroba kovových konštrukcií okrem strojov a zariadení
- 26 výroba počítačových, elektronických a optických výrobkov
- 27 výroba elektrických zariadení
- 28 výroba strojov a zariadení i. n.**
- 29 výroba motorových vozidiel, návesov a prívesov**
- 30 výroba ostatných dopravných prostriedkov**
- 31 výroba nábytku
- 32 iná výroba
- 33 oprava a inštalácia strojov a prístrojov

V súvislosti s predmetom materiálu možno strojárstvo t.j. výrobu strojov a zariadení i. n., výrobu motorových vozidiel, návesov a prívesov a výrobu ostatných dopravných prostriedkov podrobnejšie členiť nasledovne:

- 28.1 *Výroba strojov na všeobecné účely*
- 28.2 *Výroba ostatných strojov na všeobecné účely*
- 28.3 *Výroba strojov pre poľnohospodárstvo a lesníctvo*
- 28.4 *Výroba strojov na tvarovanie kovov a obrábanie*
- 28.9 *Výroba ostatných strojov na špeciálne účely*
- 29.1 *Výroba motorových vozidiel*

- 29.2 *Výroba karosérií pre motorové vozidlá; výroba návesov a prívosov*
- 29.3 *Výroba dielov a príslušenstva pre motorové vozidlá*
- 30.1 *Stavba lodí a člnov*
- 30.2 *Výroba železničných lokomotív a vozového parku*
- 30.3 *Výroba lietadiel a kozmických lodí a podobných zariadení*
- 30.4 *Výroba vojenských bojových vozidiel*
- 30.9 *Výroba dopravných prostriedkov i. n.*

Keďže v sektoroch 301, 304 a 309 sú ukazovatele ekonomickej výkonnosti považované za štatisticky dôverné údaje, sú v ďalšom texte uvádzané ich súčty.

Analyza výroby kovov a kovových konštrukcií a jej postavenie v rámci priemyselnej výroby

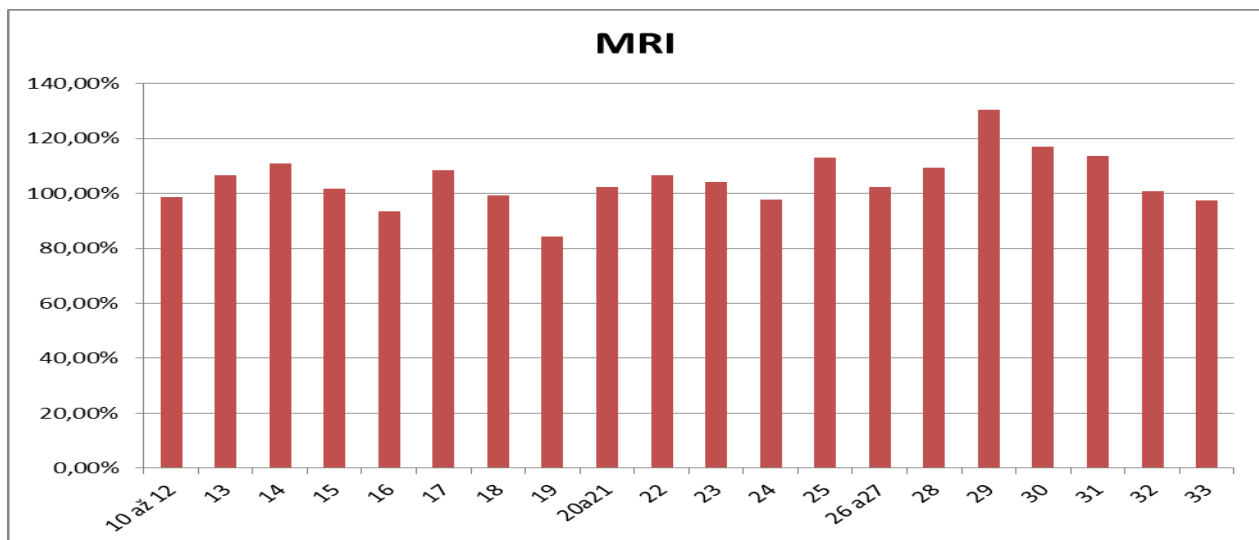
Základný rámec vývoja hospodárstva SR

Slovenské hospodárstvo po roku 2010 priebežne rastie. V stálych cenách reťazením k roku 2010 bol v roku 2013 zaznamenaný rast o 1,4 %, v roku 2014 o 2,4 % a v roku 2015 o 3,6 %.

Z pohľadu príspevkov odvetví hospodárstva možno konštatovať, že na tvorbe HDP jednoznačne dominuje priemysel, ktorý v roku 2015 v bežných cenách vyprodukoval 22,79 % (v tom priemyselná výroba najmä vďaka exportu 18,83 %). Pritom možno konštatovať, že zároveň je nositeľom rastu, pretože medziročný rast tej časti HDP, ktorá bola vytvorená v priemyselnej výrobe bol v roku 2015 7,9 %, čo je hodnota viac ako 2-násobne vyššia ako bola dosiahnutá u celkového HDP. Ostatné sektory hospodárstva s výnimkou stavebníctva vykázali nižšiu rastovú dynamiku ako priemyselná výroba, prípadne niektoré (poľnohospodárstvo, činnosti v oblasti nehnuteľnosti a umenie, zábava a rekreácia) zaznamenali medziročný pokles.

Vzhľadom na význam priemyselnej výroby na tvorbe HDP a na jeho raste je potrebné uviesť, že tržby za vlastné výkony a tovar v tomto hospodárskom sektore v podnikoch s 20 a viac zamestnancami v roku 2015 medziročne vzrástli v bežných cenách o 6,3 %. Na nasledujúcom grafe je znázornená medziročná dynamika tržieb v jednotlivých odvetviach.

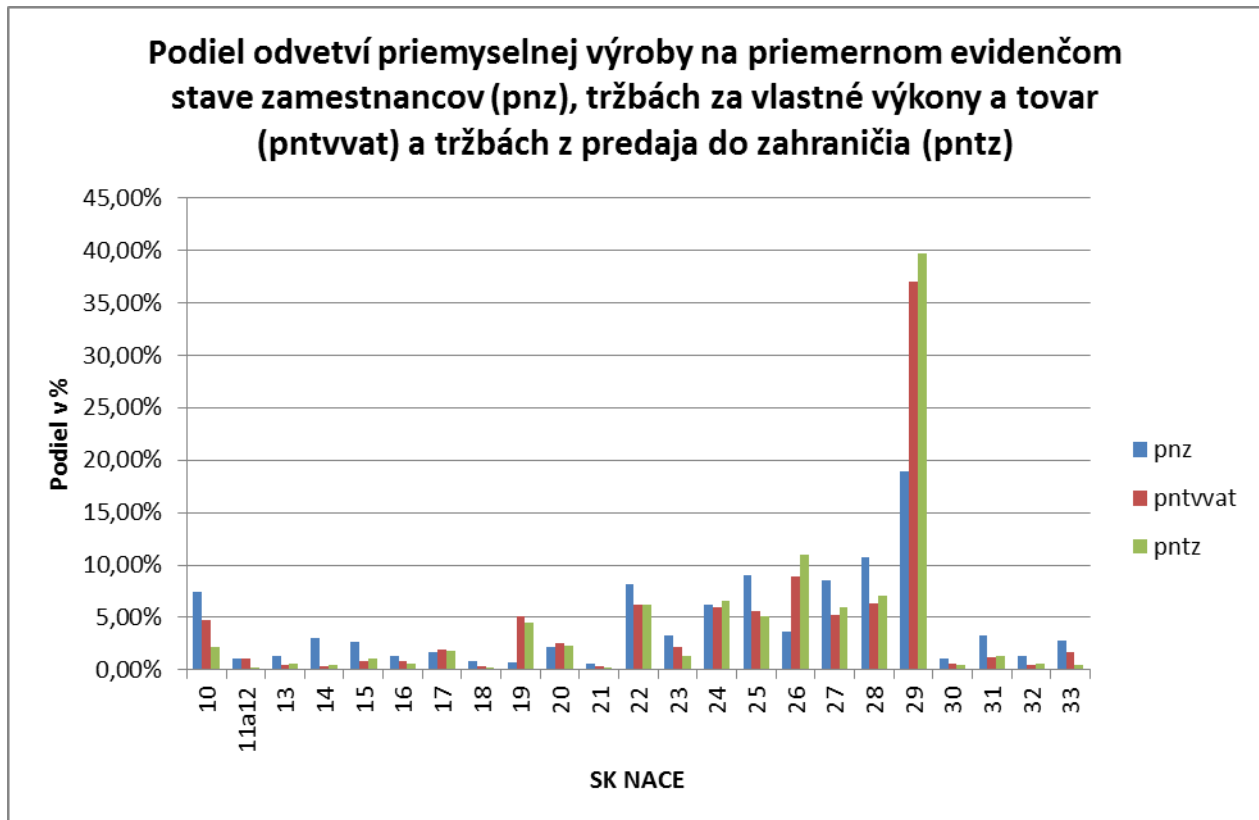
Graf č. 1 Medziročné indexy tržieb za vlastné výkony a tovar v odvetviach priemyselnej výroby v roku 2015 oproti roku 2014.



Export priemyselnej produkcie si naďalej udržuje významnú pozíciu na raste ekonomiky, čo dokazuje aj skutočnosť, že tržby z predaja do zahraničia v priemyselnej výrobe tvorili za rok 2015 73,5 % z celkovej hodnoty tržieb za vlastné výkony a tovar. Medziročne sa hodnota tržieb z predaja do zahraničia v priemyselnej výrobe zvýšila o 2,3 %. Súčasne priemerný evidenčný počet zamestnancov v tomto segmente medziročne vzrástol o 3 %.

Na grafe č.2 sú zobrazené podiely jednotlivých odvetvových agregácií priemyselnej výroby na tržbách za vlastné výkony a tovar, na tržbách z predaja do zahraničia a na zamestnanosti v priemyselnej výrobe.

Graf č. 2 Podiely odvetvových agregácií na vybraných ukazovateľoch priemyselnej výroby v roku 2015.



Vzhľadom na skutočnosť, že slovenské hospodárstvo má charakter výrazne otvorenej ekonomiky a rast jeho HDP je významne zabezpečovaný rastom čistého vývozu najmä priemyselných tovarov, je potrebné posúdiť vývoj zahraničného obchodu v tomto produktovom sektore. Po krízovom roku 2009 export priemyselnej produkcie začal prudko rásť a rástol každoročne avšak s postupným spomaľovaním dynamiky. Medziročné rasty v rokoch 2010 až 2013 dosahovali hodnoty 23,0 %, 16,0 %, 9,7 % a 4,1 %.

V roku 2014 však bol medziročný rast exportu už iba 1,4 % a v roku 2015 cca 3 %. Pritom hodnota kladného salda zahraničného obchodu v uvedenom období medziročne rástla o 14,0 %, 49,1 %, 29,5 % a 7,4 %. V roku 2014 síce saldo ostalo kladné avšak medziročne kleslo o 8,4 % a v roku 2015 bol jeho pokles až 20 %. Z uvedeného priebehu vidieť, že počiatočný nárast fakticky znamenal iba spätné obsadenie trhov, ktoré boli v dôsledku zníženého dopytu v roku 2009 čiastočne opustené a postupne sa opätovne saturovali, takže ďalší rast je podmienený hľadaním buď nových trhov alebo dodávaním inovovaných produktov na existujúce a aj nové trhy.

Charakteristika vybraných odvetví

V nasledujúcich tabuľkách je sektor výroby strojov inde nezaradených, výroby motorových vozidiel a výroby ostatných dopravných prostriedkov (28, 29 a 30) rozdelené podľa trojmiestnej klasifikácie SK NACE spolu so stručným popisom činností a zoznamom najvýznamnejších podnikov v danom sektore.

281 - Výroba strojov na všeobecné účely

- | | |
|--|--|
| <ul style="list-style-type: none"> ➤ Výroba motorov a turbín, okrem motorov pre lietadlá, autá a bicykle; ➤ Výroba zariadení na kvapalný pohon; ➤ Výroba iných čerpadiel a kompresorov; ➤ Výroba iných kohútikov a ventilov; ➤ Výroba ložísk, ozubených kolies, prevodových a ovládacích prvkov | <ul style="list-style-type: none"> • Schaeffler Kysuce, spol. s r.o., Kysucké Nové Mesto; • Schaeffler Skalica, spol. s r.o., Skalica; • Embraco Slovakia s.r.o., Spišská Nová Ves; • Secop s.r.o., Zlaté Moravce; • Danfoss Power Solutions a.s., Považská Bystrica; • GeWiS Slovakia s. r. o., Prievidza |
|--|--|

282 - Výroba ostatných strojov na všeobecné účely

- | | |
|--|--|
| <ul style="list-style-type: none"> ➤ Výroba rúr, pecí a horákov k peciam; ➤ Výroba dvíhacích a manipulačných zariadení; ➤ Výroba kancelárskych strojov a zariadení (okrem počítačov a periférnych zariadení); ➤ Výroba ručného náradia na mechanický pohon; ➤ Výroba chladiacich a ventilačných zariadení iných ako pre domácnosti; ➤ Výroba ostatných strojov na všeobecné účely i.n. (napr. váhy iné ako presné laboratórne, filtrovacie a čistiace stroje, baliace stroje, destilačné zariadenia, odstredivky a i.) | <ul style="list-style-type: none"> • Emerson a. s., Nové Mesto nad Váhom; • PRODCEN, s.r.o., Predmier; • SCHINDLER ESKALÁTORY, s.r.o., Dunajská Streda; • SWEP Slovakia s.r.o., Seňa; • DANFOSS, spol. s r.o., Zlaté Moravce |
|--|--|

283 - Výroba strojov pre poľnohospodárstvo a lesníctvo

- Výroba traktorov používaných v poľnohospodárstve a lesníctve;
- Výroba žacích strojov, vrátane kosačiek na trávnu;
- Výroba poľnohospodárskych strojov na prípravu, sadenie a hnojenie pôdy;
- Výroba strojov na výrobu mlieka;
- Výroba rozprašovacích strojov na poľnohospodárske účely.

- **GGP Slovakia, s.r.o., Poprad;**
- **PELLENC s.r.o., Nové Mesto nad Váhom;**
- **LKT, s. r. o., Trstená;**
- **FONTANA, a.s., Dolný Kubín;**
- **AGROFINAL, spol. s r. o., Hlohovec**

284 - Výroba strojov na tvarovanie kovov a obrábanie

- Výroba strojov na obrábanie kovov;
- Výroba ostatných strojov na obrábanie.

- **MicroStep, spol. s r.o., Bratislava;**
- **LVD S3, a. s., Tornaľa;**
- **TRENS SK, a. s., Trenčín;**
- **KABELSCHLEPP - SYSTEMTECHNIK, spol. s r.o., Nové Zámky;**
- **HS - Tec, spol. s r.o., Trenčín;**
- **UNICORN - ESK, s.r.o., Tornaľa**

289 - Výroba ostatných strojov na špeciálne účely

- Výroba strojov pre metalurgiu;
- Výroba strojov pre baníctvo, ťažbu a stavebníctvo;
- Výroba strojov na spracovanie potravín, nápojov a tabaku;
- Výroba strojov pre textilný, odevný a kožiarsky priemysel;
- Výroba strojov na výrobu papiera a lepenky;
- Výroba strojov na výrobu plastov a gumy;
- Výroba ostatných strojov na špeciálne účely i.n. (napr. sušičky dreva, tlačiarenské stroje, stroje na výrobu keramických výrobkov a polovodičov ap.)

- **Tomra Sorting s. r. o., Senec;**
- **MATADOR Industries, a. s., Dubnica nad Váhom;**
- **SAM - SHIPBUILDING AND MACHINERY a. s., Bratislava;**
- **Manz Slovakia, s. r. o., Nové Mesto nad Váhom;**
- **IMC Slovakia, s.r.o., Považská Bystrica**

291 - Výroba motorových vozidiel

- Výroba osobných áut;
- Výroba nákladných áut, cestných traktorov, autobusov, trolejbusov a zájazdových autokarov;
- Výroba motorov do motorových vozidiel;
- Výroba podvozkov pre motorové vozidlá;
- Výroba ostatných motorových vozidiel (napr. snežné skútre, golfové vozíky, nákladné auta s miešačkami, požiarnické autá ap.)

- **VOLKSWAGEN SLOVAKIA, a.s., Bratislava;**
- **Kia Motors Slovakia s.r.o., Teplička nad Váhom;**
- **PCA Slovakia, s.r.o., Trnava**

292 - Výroba karosérií pre motorové vozidlá; výroba návesov a prívesov

- Výroba karosérií, vrátane kabín vodiča pre motorové vozidlá;
- Vybavenie všetkých typov motorových vozidiel, návesov a prívesov;
- Výroba návesov a prívesov (s výnimkou tých pre poľnohospodárske vozidlá);
- Výroba kontajnerov na dopravu jedným alebo viacerými spôsobmi dopravy

- **MATADOR Automotive Vrábľa, a.s., Vrábľa;**
- **GRUPO ANTOLIN BRATISLAVA s.r.o., Bratislava;**
- **TOMARK, s.r.o., Prešov;**
- **KEREX s.r.o., Michalovce**

293 - Výroba dielov a príslušenstva pre motorové vozidlá

- Výroba elektrických a elektronických prístrojov pre motorové vozidlá;
- Výroba ostatných dielov a príslušenstva pre motorové vozidlá.

- **SLOVENSKÉ ENERGETICKÉ STROJÁRNE a.s. Tlmače**
- **ISENG - MONT, s.r.o. Levice**
- **VIMAR, s.r.o. Banská Bystrica**
- **TERMEL SK, spol. s r.o. Kysucké Nové Mesto**
- **EKOMT, s.r.o. Čadca**

301 – Stavba lodí a člnov

- Stavba lodí a plávajúcich konštrukcií;
- Stavba rekreačných a športových člnov.

- **Slovenská plavba a prístavy - Lodenica, s.r.o., Bratislava**

302 – Výroba železničných lokomotív a vozového parku

- Výroba elektrických, dieselových, parných a ostatných železničných lokomotív;
- Výroba železničného alebo električkového vozového parku s vlastným pohonom, vagónov a vozňov obslužných alebo prevádzkových vozidiel;
- Výroba železničného alebo električkového vozového parku bez vlastného pohonu;
- Výroba špecializovaných častí železničných alebo električkových rušňov alebo dopravných prostriedkov (podvozky, tlmiče, nápravy kolesá, brzdy ap.)

- **TATRAVAGÓNKA a.s., Poprad;**
- **ŽOS Trnava, a.s., Trnava;**
- **ŽOS Vrútky a.s., Vrútky;**
- **ZASTROVA, a.s., Spišská Stará Ves;**
- **LOKO TRANS Slovakia, s.r.o., Šurany**

303 – Výroba lietadiel a kozmických lodí a podobných zariadení

- Výroba lietadiel na prepravu tovaru alebo osôb, pre obranné sily, šport alebo iné účely;
- Výroba vrtuľníkov;
- Výroba klzákov, vetroňov;
- Výroba vzducholodí a balónov;
- Výroba dielov a príslušenstiev pre lietadlá vrátane sedadiel;
- Výroba pozemných leteckých trénažérov ap.

- **AEROSPOOL, spol. s r.o., Prievidza;**
- **Metzeler Slovakia s. r. o., Senec;**
- **AEROPRO s.r.o., Nitra.**

304 – Výroba vojenských bojových vozidiel

- Výroba tankov;
- Výroba pancierových obojživelných vojenských vozidiel;
- Výroba iných vojenských bojových vozidiel.

- **VÝVOJ Martin, a.s., Martin;**
- **PPS VEHICLES, s.r.o., Detva**

309 – Výroba dopravných prostriedkov i. n.

- | | |
|---|---|
| <ul style="list-style-type: none"> ➤ Výroba motocyklov; ➤ Výroba bicyklov a invalidných vozíkov; ➤ Výroba ostatných dopravných prostriedkov i.n. (ručné poháňané, poháňané zvieratami ap.) | <ul style="list-style-type: none"> • KELLYS BICYCLES s.r.o., Veľké Orvište; • BELVE, s.r.o., Stará Turá • CARBOPRAX a.s., Gajary. |
|---|---|

2.1 Postavenie výroby strojov inde nezaradených, výroby motorových vozidiel a výroby ostatných dopravných prostriedkov v štruktúre priemyselnej výroby SR

Výroba strojov inde nezaradených (SK NACE 28) s počtom podnikov 203 v roku 2015 dosiahla v bežných cenách (b.c.) hodnotu tržieb za vlastné výkony a tovar 4 173,8 podiel tohto ukazovateľa mil. eur, čím zabezpečila 6,32 % v rámci priemyselnej výroby a tento podiel medziročne vzrástol o 0,16 percentuálneho bodu (p.b.). V priemernom evidenčnom počte zamestnancov zaznamenal tento sektor hodnotu 37 985, čo je 10,68 % z obsadených pracovných miest v priemyselnej výrobe. Vo výrobe motorových vozidiel, návesov a prívosov s počtom podnikov 130 sa zabezpečili tržby za vlastné výkony a tovar v hodnote 24 440,3 mil. eur, čím sa dosiahol podiel 37,02% na tomto ukazovateli v priemyselnej výrobe, ktorý medziročne stúpol o 2,67 p.b. v oblasti priemerného evidenčného počtu zamestnancov tento sektor vykázal 67 350 osôb, čo je 18,93% zamestnancov v priemyselnej výrobe. V sektore 30 sa dosiahli tržby za vlastné výkony a tovar v hodnote 375,2 mil. eur, čo odpovedá 0,57 % podielu v rámci priemyselnej výroby s medziročným poklesom o 0,01 p.b. v zamestnanosti bolo v tomto sektore vykázaných 3 834 osôb, čo je 1,08 % priemerného evidenčného počtu zamestnancov priemyselnej výroby. Tieto sektory patria k výrazne exportne zameraným odvetviám hospodárstva. Podiel tržieb z predaja do zahraničia v SK NACE 28 v roku 2015 dosiahol 82,6 % z tržieb za vlastné výkony a tovar, v SK NACE 29 to bolo 78,8 % a v sektore 30 61,5 %. Všetky tri sektory spolu zabezpečili celkovo 47,2 % exportu priemyselnej výroby (údaje sú za podniky s 20 a viac zamestnancami podľa výkazu Priem 1-12).

Dôležitým ukazovateľom je podiel pridanej hodnoty odvetvia na pridanej hodnote priemyselnej výroby, prostredníctvom ktorého možno určiť príspevok príslušného odvetvia k HDP. V roku 2015 teda prostredníctvom hrubej pridanej hodnoty výroba strojov inde nezaradených prispela k HDP podielom 1,84 %, výroba motorových vozidiel, prívosov a návesov 4,65 % a výroba ostatných dopravných prostriedkov 0,18 %. Vývoj podielov uvedených odvetví na pridanej hodnote priemyselnej výroby je uvedený v nasledujúcej tabuľke.

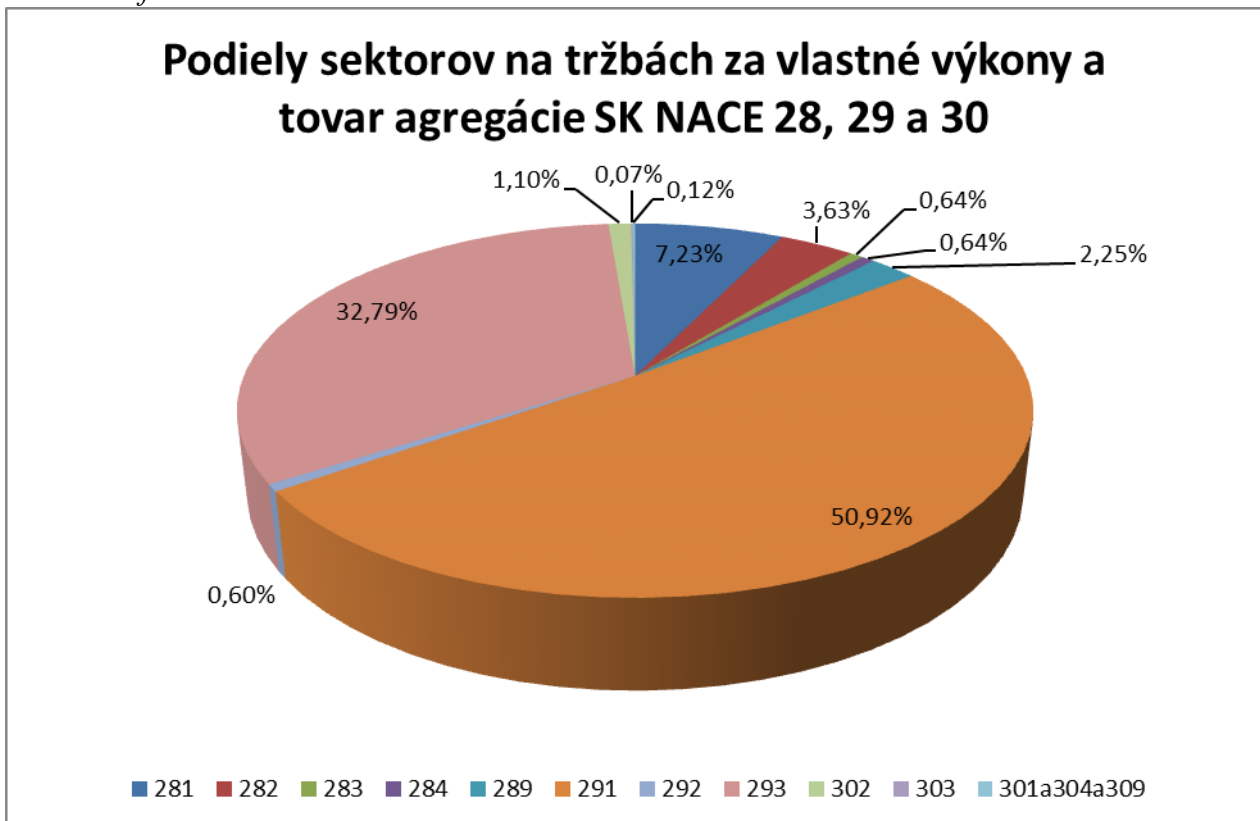
SK NACE/rok	2008	2009	2010	2011	2012	2013	2014	2015
28	8,63 %	7,37 %	8,16 %	8,70 %	9,18 %	9,27 %	10,04 %	9,75 %
29	17,01 %	18,94 %	19,72 %	22,18 %	23,91 %	25,59 %	24,36 %	24,67 %
30	1,06 %	1,07 %	0,92 %	0,94 %	0,98 %	0,80 %	1,00 %	0,97 %

V ďalšej tabuľke je vývoj podielov odvetví na priemernom evidenčnom počte zamestnancov priemyselnej výroby.

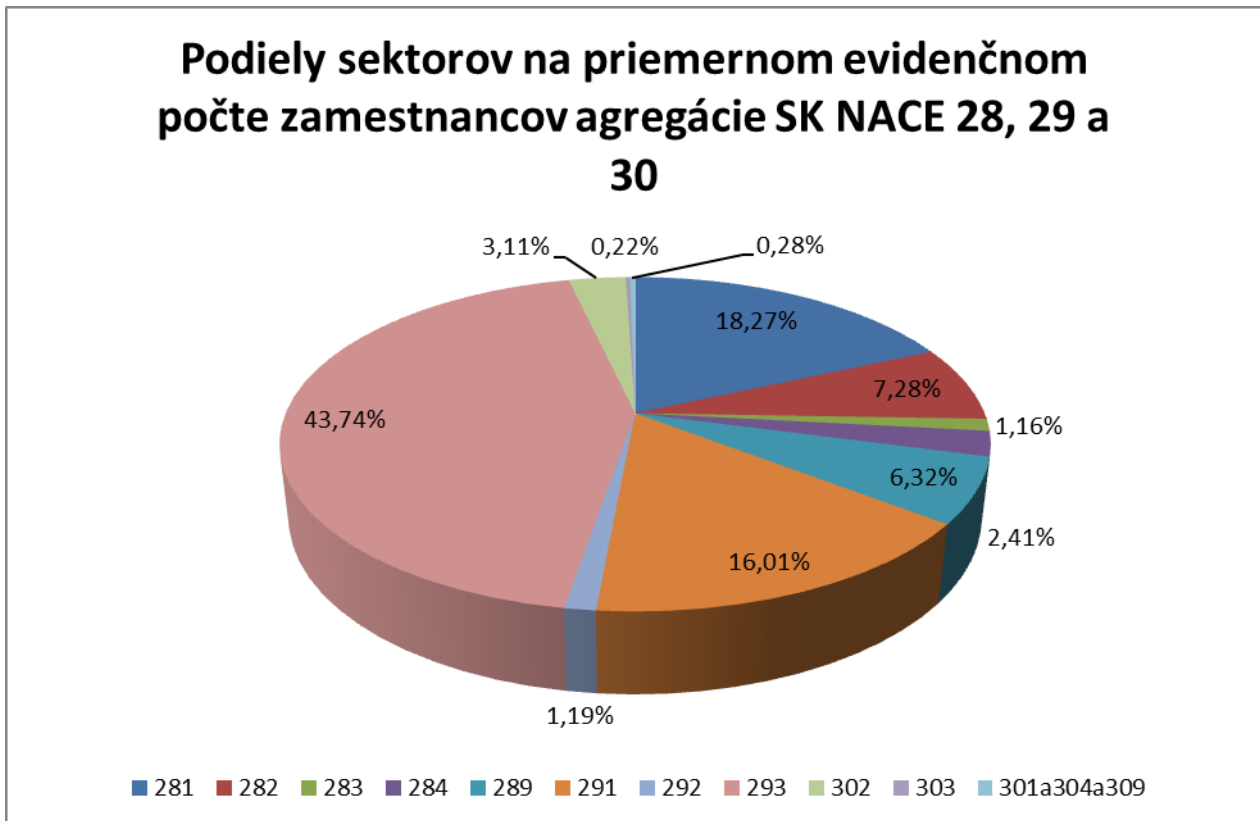
SK NACE/rok	2008	2009	2010	2011	2012	2013	2014	2015
28	11,67 %	8,81 %	9,24 %	9,91 %	10,30 %	10,78 %	10,84 %	10,74 %
29	9,55 %	14,42 %	15,84 %	16,88 %	18,36 %	18,45 %	17,83 %	18,90 %
30	1,98 %	1,10 %	1,12 %	1,30 %	1,27 %	1,22 %	1,16 %	1,11 %

Podiely jednotlivých sektorov na trojmiestnej úrovni SK NACE podľa vyššie uvedenej charakteristiky na tržbách za vlastné výkony a tovar a priemernom evidenčnom počte zamestnancov agregácie SK NACE 28, 29 a 30 sú uvedené v grafoch č. 3 a 4.

Graf č. 3



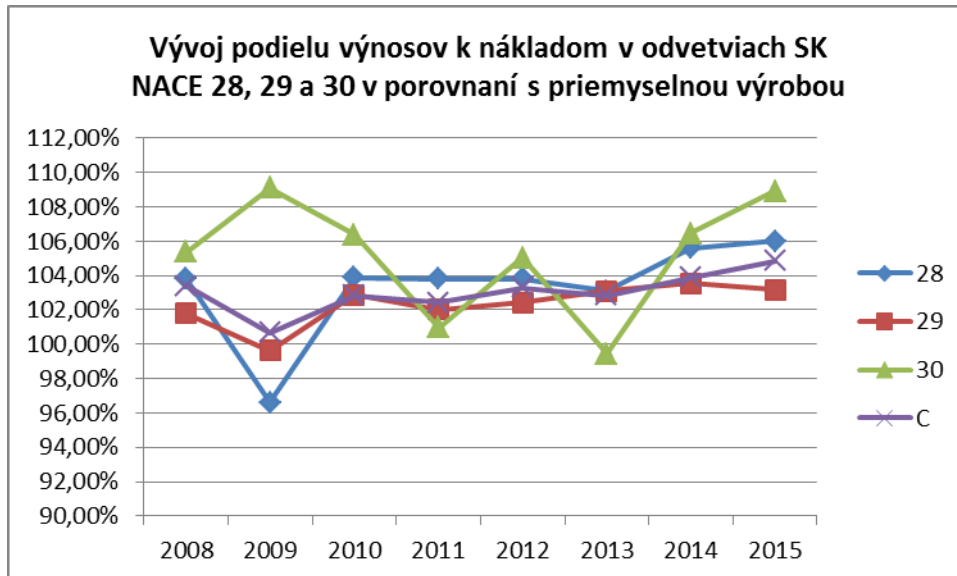
Graf č. 4



Z pohľadu efektivity výroby patria medzi dôležité ukazovatele rentabilita nákladov (resp. výnosnosť nákladov, sledovanie ktorého umožňuje vyhnúť sa záporným hodnotám indexov pri prechode zo straty k zisku), podiel pridanej hodnoty k spotrebe materiálov a energií, na základe ktorého možno posúdiť efektivitu zhodnotenia výrobných vstupov a podiel pridanej hodnoty k objemu vyplatených miezd, čo je vlastne iný pohľad na produktivitu práce, ktorý objektívnejšie posudzuje zhodnotenie nákladov na pracovnú silu ako podiel tržieb resp. pridanej hodnoty na pracovníka.

Na grafe č. 5 je zobrazený vývoj výnosnosti nákladov (t.j. podielu výnosov a nákladov) v sektoroch výroby strojov inde nezaradených, výroby motorových vozidiel a výroby ostatných dopravných prostriedkov v porovnaní s priemyselnou výrobou v rokoch 2008 až 2015.

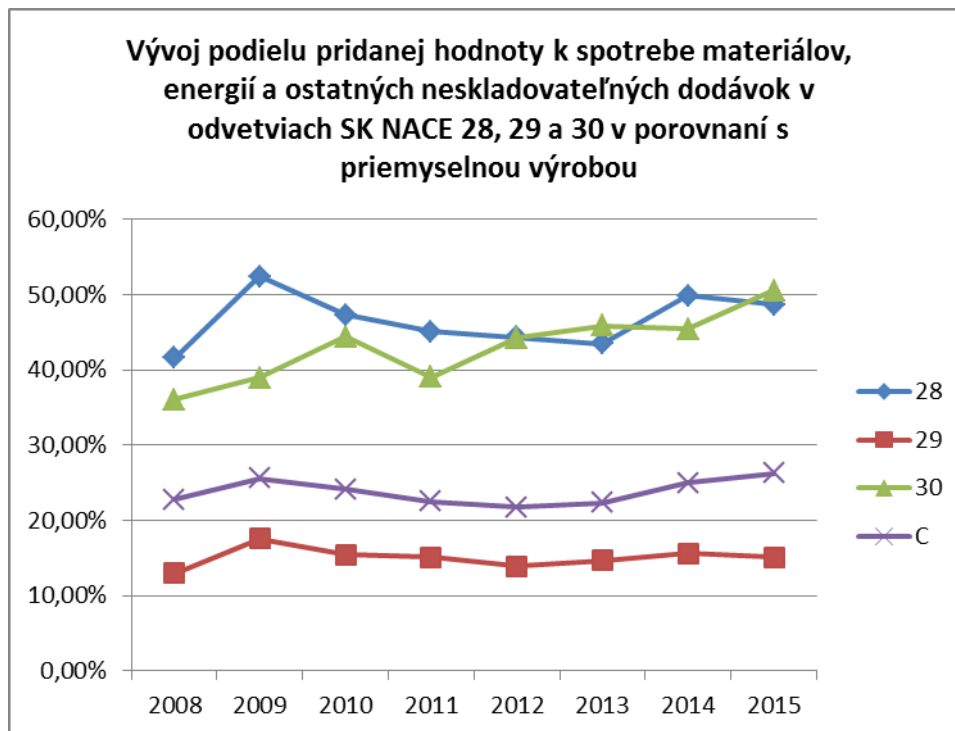
Graf č. 5



Ako vidieť z priebehu vyššie uvedeného vývoja výroba strojov inde nezaradených vykazuje rastovú tendenciu produkčnej efektivity a môžeme konštatovať, že výnosnosť nákladov v tomto odvetví v roku 2015 bola až o 1,7 p.b. vyššia ako v priemyselnej výrobe. Na druhej strane výroby motorových vozidiel vrátane prívesov a návesov vykazuje poslednom období klesajúci trend, pričom v poslednom roku sa výnosnosť nákladov je o 1,67 p.b. nižšia oproti priemyselnej výrobe. Sektor 30 je z pohľadu rentability značne citlivý na vonkajšie podmienky, keď z vysokých hodnôt v rokoch 2009 a 2010 sa v roku 2013 prepadol do straty, avšak ku koncu sledovaného obdobia je podiel výnosov k nákladom vyšší o 4,07 p.b. ako v priemyselnej výrobe.

Na grafe č. 6 je zobrazený vývoj podielu pridanej hodnoty k spotrebe materiálov, energií a ostatných neskladovateľných dodávok.

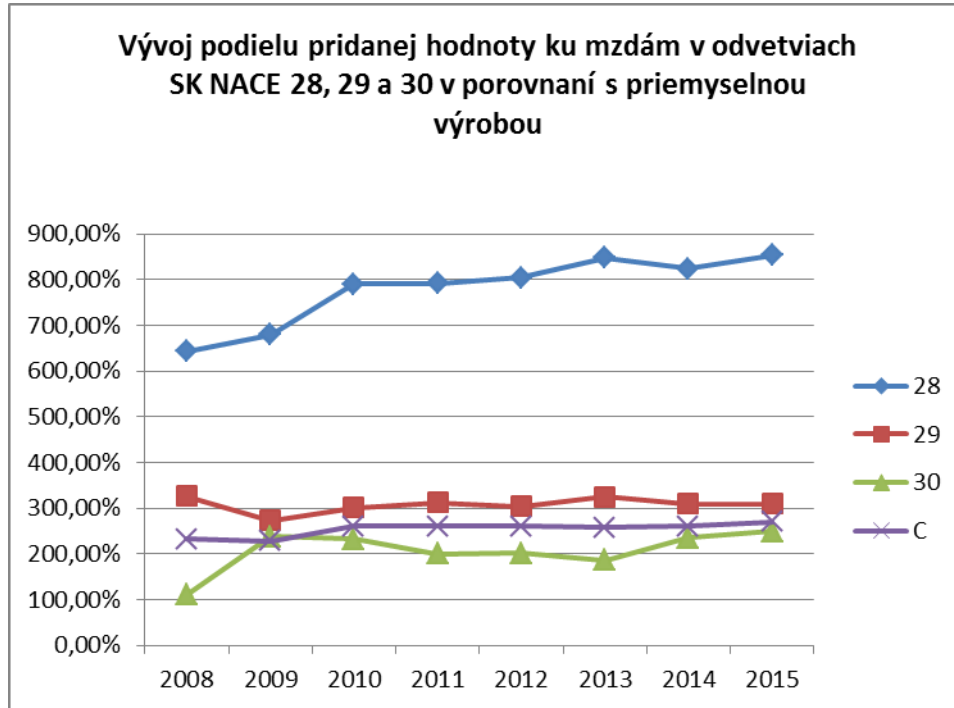
Graf č. 6



V sektore SK NACE 29 je tento podiel, ktorý charakterizuje mieru zhodnotenia materiálov a energií výrazne nižší ako v priemyselnej výrobe a na rozdiel od celkového vývoja tohto zhodnotenia vo výrobe motorových vozidiel nie je vidieť obrat k jeho zlepšovaniu v posledných dvoch rokoch. Je to dané charakterom výroby, kde do výroby finálneho produktu vstupujú materiály s pomerne vysokou pridanou hodnotou, čiže v tomto prípade ide o materiálovo náročnú výrobu, pričom energetická náročnosť má na efektivitu zhodnocovania menší vplyv. Sektory výroby strojov inde nezaradených a výroby ostatných dopravných prostriedkov patria v zhodnocovaní materiálov a energií medzi nadpriemerné a na konci sledovaného obdobia vykazujú podiel pridanej hodnoty k spotrebe materiálov a energií vyšší ako priemyselná výroba o 22,43 resp. 24,24 p.b.

Na grafe č. 7 je zobrazený vývoj podielu pridanej hodnoty k objemu vyplatených miezd, čo objektívne charakterizuje produktivitu práce.

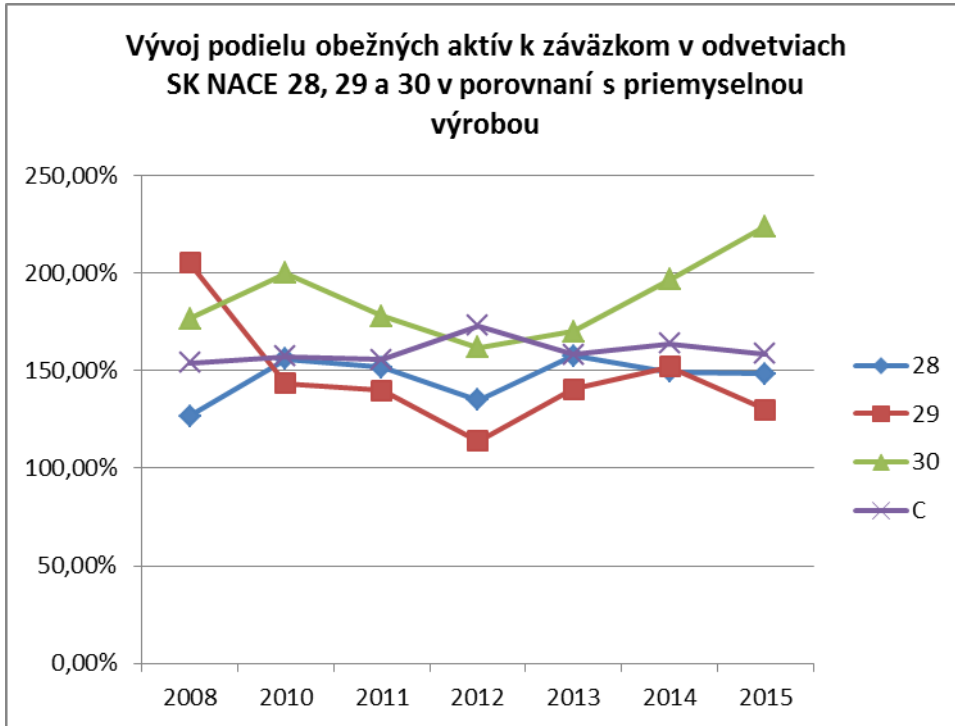
Graf č. 7



Z priebehu vidieť, že produktivita práce prostredníctvom vytvorenej pridanej hodnoty za jednotku vyplatených miezd je v sektore SK NACE 28 vysoko nadpriemerná, v sektore SK NACE 29 je produktivita mierne nad úrovňou priemyselnej výroby, v posledných dvoch rokoch však vykazuje klesajúci trend, v sektore SK NACE 30 naopak badať mierny rast zhodnocovania práce.

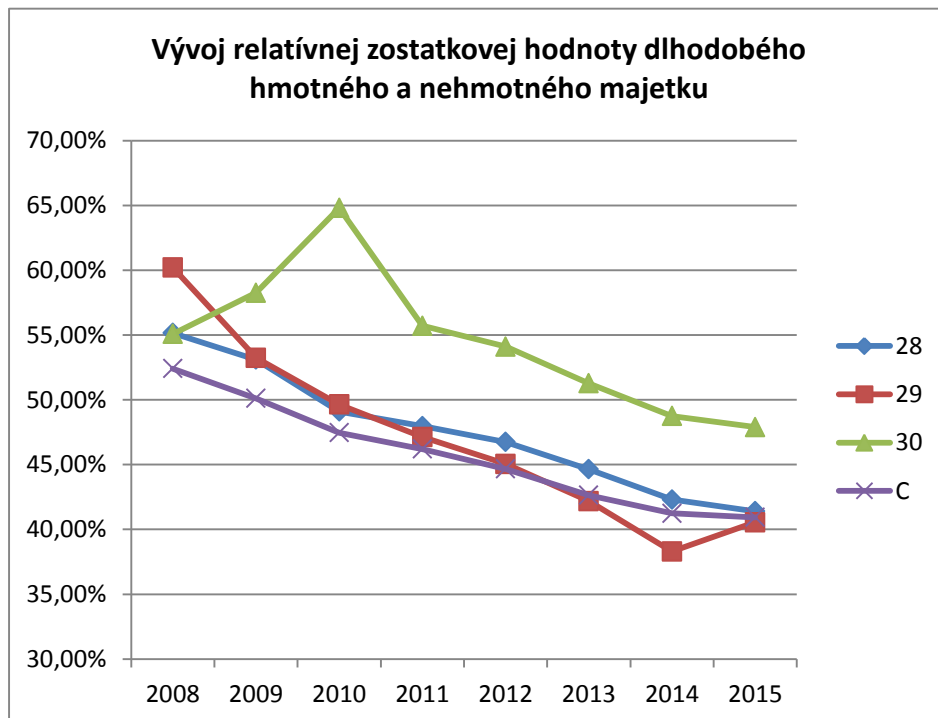
Pritom však podiel obežných aktív k záväzkom vyjadrujúci stupeň efektivity finančného hospodárenia bol vo všetkých sledovaných odvetviach s výnimkou výroby ostatných dopravných prostriedkov horší ako priemyselnej výrobe celkom, čo vidieť dobre na grafe č. 8.

Graf č. 8



Rizikom z pohľadu udržania konkurenčnej schopnosti sektorov SK NACE 28, 29 a 30 je stály pokles relatívnej zostatkovej hodnoty, ktorej vývoj je zobrazený na grafe č. 9

Graf č. 9



Relatívna zostatková hodnota hmotného a nehmotného investičného majetku je najmä v SK NACE 30 vyššia ako v priemyselnej výrobe celkom, najmä z dôvodu realizovaných modernizačných investícií, ktoré v roku 2010 zvýšili investičný majetok, avšak klesajúci trend predmetného ukazovateľa najmä aj v tomto sektore naznačuje, že udržateľnosť konkurenčnej schopnosti si vyžiada zrejme inovatívne riešenia.

Zhrnutie

Výroba strojov inde nezaradených, výroba motorových vozidiel, prívesov a návesov a výroby ostatných dopravných prostriedkov tvoriace agregáciu strojárskemu priemyslu patria k dôležitým segmentom hospodárstva Slovenskej republiky, čo vyplýva aj zo skutočnosti, že spolu zabezpečujú v rámci priemyselnej výroby 30,75 % podiel na zamestnanosti a 35,40 % podiel na pridanej hodnote. Dôležité je tiež, že prispievajú k vyššiemu zhodnocovaniu materiálov z oblasti výroby kovov, plastov, gummy aj keď sú v tom určité rezervy, kde možno hľadať rast synergie, najmä z pohľadu zvyšovania podielu výroby komponentov na celkových výsledkoch sektora SK NACE 29.

Vyššie uvedené odvetvia majú tiež perspektívu zabezpečovať významný podiel na uplatňovaní výsledkov výskumu a vývoja v praxi, v oblasti nových materiálov a podieľajú sa na zabezpečovaní regionálneho rozvoja vrátane školstva, zdravotníctva, kultúry a športu. Možno reálne očakávať, že práve v týchto odvetviach sa najvýraznejšie prejaví implementácie koncepcie inteligentného priemyslu pre Slovensko za účelom získania značnej konkurenčnej výhody pri uplatňovaní zásady medzinárodne známej ako Inteligentný priemysel (Smart Industry) alebo Priemysel 4.0 (Industry 4.0) tak, aby sa zabezpečilo efektívne vykonávanie obchodných procesov pri vývoji, výrobe a predaji, ktoré priamo súvisia s medzinárodnými hospodárskymi vzťahmi.

Súčasne bude nevyhnuté zvýšiť výrazne zhodnocovanie najmä materiálov vo výrobe motorových vozidiel, kde pri raste jej podielu na celkovej pridanej hodnote realizáciou novej výrobných kapacít je šanca na výrazné zvýšenie tohto ukazovateľa konkurencieschopnosti priemyselnej výroby.