

PRÍLOHA 1: PRIMERANÉ HODNOTENIE VPLYVOV STRATEGICKÉHO DOKUMENTU “AKCELERAČNÉ ZÓNY PRE VETERNÚ ENERGIU V SR” NA ÚZEMIA SÚSTAVY NATURA 2000

Hodnotenie vplyvu projektu na územia sústavy Natura 2000 podľa článku 6.3 Smernice o ochrane prirodzených biotopov a voľne žijúcich živočíchov a rastlín (92/43/EHS)

Bratislava, jún 2026

Autor hodnotenia : Mgr. Rastislav Rybanič, PhD., autorizovaná osoba č. 03/2021

Obsah

| | |
|--|-----------|
| 1. ÚVOD | 5 |
| 2. VYHODNOTENIE PODKLADOV PRE PRIMERANÉ HODNOTENIE | 11 |
| 2.1 PODKLADY O PROJEKTE..... | 11 |
| 2.1.1 Stav procesu posudzovania strategického dokumentu | 11 |
| 2.2 PODKLADY PRE HODNOTENIE | 11 |
| 2.2.1 Informácie o druhoch a biotopoch..... | 11 |
| 2.3 Rozsah neistoty a použitie princípu predbežnej opatrnosti | 12 |
| 3. POPIS POSTUPU PRI SPRACOVANÍ PRIMERANÉHO HODNOTENIA..... | 13 |
| 3.1 METODIKA SPRACOVANIA PRIMERANÉHO HODNOTENIA | 13 |
| 3.1.1 Postup pri identifikácii území Natura 2000 a predmetov ochrany dotknutých projektom | 13 |
| 3.1.2 Postupy pri analýzach vplyvov na dotknuté predmety ochrany | 14 |
| 3.1.3 Vykonané terénne obhliadky | 16 |
| 3.2 METODIKY A ZDROJE ÚDAJOV | 16 |
| 3.3 METODIKA ANALÝZY KUMULATÍVNYCH VPLYVOV..... | 17 |
| 3.3.1 Postup zberu údajov o plánoch a projektoch, ktoré by mohli pôsobiť v kombinácii s posudzovaným projektom | 17 |
| 4. INFORMÁCIE O HODNOTENOM PLÁNE..... | 18 |
| 4.1. ZÁKLADNÉ ÚDAJE O STRATEGICKOM DOKUMENTE | 18 |
| 4.2 STRATEGICKÝ CIEĽ, ŠPECIFICKÉ CIELE A NAVRHOVANÉ AKCELERAČNÉ ZÓNY | 19 |
| 4.3. RELEVANCIA NAVRHOVANÝCH ZMIERŇUJÚCICH OPATRENÍ Z HEADISKA VPLYVU AZ NA ÚZEMIA NATURA 2000..... | 22 |
| 5. IDENTIFIKÁCIA DOTKNUTÝCH ÚZEMÍ SÚSTAVY NATURA 2000 | 23 |
| 5.1 ÚZEMIA NATURA 2000 DOTKNUTÉ HODNOTENÝM STRATEGICKÝM DOKUMENTOM..... | 23 |
| 5.1.1 Akceleračná zóna AZ-1 Prietržka - Sobotište | 24 |
| 5.1.2 Akceleračná zóna AZ-2 Gbely - Štefanov | 25 |
| 5.1.3 Akceleračná zóna AZ-3 Vrakúň - Dolný Štál..... | 27 |
| 5.1.4 Akceleračná zóna AZ-4 Okoč – Zemianska Olča | 30 |
| 5.1.5 Akceleračná zóna AZ-5 Palárikovo - Nové Zámky..... | 31 |
| 5.1.6 Akceleračná zóna AZ-6 Komjatice - Mojzesovo | 33 |
| 5.1.7 Akceleračná zóna AZ-7 Podhájska - Dvory nad Žitavou..... | 35 |
| 5.1.8 Akceleračná zóna AZ-8 PZ Východ (1 a 2)..... | 36 |
| 5.2 REKAPITULÁCIA ÚZEMÍ DOTKNUTÝCH STRATEGICKÝM DOKUMENTOM | 39 |
| 6. HODNOTENIE VPLYVOV NA DOTKNUTÉ ÚZEMIA SÚSTAVY NATURA 2000 | 41 |
| 6.1. IDENTIFIKÁCIA DOTKNUTÝCH PREDMETOV OCHRANY..... | 41 |
| 6.1.1 Identifikácia dotknutých predmetov ochrany v dotknutých územiach Natura 2000..... | 41 |
| 6.2. VYHODNOTENIE VPLYVOV NA PREDMETY OCHRANY | 42 |
| 6.3 VYHODNOTENIE MOŽNÝCH KUMULATÍVNYCH VPLYVOV | 45 |
| 6.3.1 Kumulatívne vplyvy zámerov v územnoplánovacej dokumentácii..... | 45 |
| 6.3.2 Kumulatívne vplyvy iných zámerov veterných elektrární a veterných parkov | 45 |
| 7. VYHODNOTENIE VPLYVOV PROJEKTU NA INTEGRITU ÚZEMÍ SÚSTAVY NATURA 2000 | 47 |
| 8. NÁVRH ZMIERŇUJÚCICH OPATRENÍ..... | 49 |
| 8.1 NÁVRH ZMIERŇUJÚCICH OPATRENÍ V STRATEGICKOM DOKUMENTE..... | 49 |
| 9. ZÁVER | 59 |
| 10. POUŽITÉ ZDROJE ÚDAJOV..... | 60 |
| 10.1 POUŽITÁ DOKUMENTÁCIA A PROJEKTOVÉ PODKLADY | 60 |
| 10.2. POUŽITÁ LITERATÚRA | 60 |
| 10.3 POUŽITÉ ZDROJE ÚDAJOV A INFORMÁCIÍ | 62 |

Zoznam tabuliek

| | |
|--|----|
| TABUĽKA 1 STUPNICA VÝZNAMNOSTI VPLYVOV (ZDROJ: ŽIAČIKOVÁ A KOL., 2023) | 15 |
| TABUĽKA 2 METÓDY A METODIKY MAPOVANIA A ZBERU ÚDAJOV POUŽITÝCH V PRIMERANOM HODNOTENÍ | 17 |
| TABUĽKA 3 OPIS ŠPECIFICKÝCH CIEĽOV HODNOTENÉHO STRATEGICKÉHO DOKUMENTU ZDROJ: MH SR, 6/2026..... | 19 |
| TABUĽKA 4 PREHĽAD NAVRHOVANÝCH AKCELERAČNÝCH ZÓN V SR, ROZLOHA A DOTKNUTÉ OBCE..... | 20 |
| TABUĽKA 5 PREHĽAD HLAVNÝCH TECHNICKÝCH PARAMETROV NAVRHOVANÝCH V AKCELERAČNÝCH ZÓNACH (ZDROJ: MH SR, 6/2026) | 20 |
| TABUĽKA 6 IDENTIFIKÁCIA ÚZEMÍ NATURA 2000 V OKOLÍ AZ-1 PRIETRŽKA - SOBOTIŠTE A URČENIE DOTKNUTÝCH ÚZEMÍ..... | 24 |
| TABUĽKA 7 IDENTIFIKÁCIA ÚZEMÍ NATURA 2000 V OKOLÍ AZ-2 GBELY - ŠTEFANOV A URČENIE DOTKNUTÝCH ÚZEMÍ..... | 26 |
| TABUĽKA 8 IDENTIFIKÁCIA ÚZEMÍ NATURA 2000 V OKOLÍ AZ-3 VRAKÚŇ - DOLNÝ ŠTÁL A URČENIE DOTKNUTÝCH ÚZEMÍ | 27 |
| TABUĽKA 9 IDENTIFIKÁCIA ÚZEMÍ NATURA 2000 V OKOLÍ AZ-4 OKOČ - ZEMIANSKA OLČA A URČENIE DOTKNUTÝCH ÚZEMÍ..... | 30 |
| TABUĽKA 10 IDENTIFIKÁCIA ÚZEMÍ NATURA 2000 V OKOLÍ AZ-5 PALÁRIKOVO - NOVÉ ZÁMKY A URČENIE DOTKNUTÝCH ÚZEMÍ | 32 |
| TABUĽKA 11 IDENTIFIKÁCIA ÚZEMÍ NATURA 2000 V OKOLÍ AZ-6 KOMJATICE - MOJZESOVO A URČENIE DOTKNUTÝCH ÚZEMÍ | 33 |
| TABUĽKA 12 IDENTIFIKÁCIA ÚZEMÍ NATURA 2000 V OKOLÍ AZ-7 PODHÁJKA - DVORY NAD ŽITAVOU A URČENIE DOTKNUTÝCH ÚZEMÍ | 35 |
| TABUĽKA 13 IDENTIFIKÁCIA ÚZEMÍ NATURA 2000 V OKOLÍ AZ-8 PZ VÝCHOD (1 A 2) A URČENIE DOTKNUTÝCH ÚZEMÍ | 36 |
| TABUĽKA 14 PREHĽAD ÚZEMÍ NATURA 2000, KTORÉ SÚ DOTKNUTÉ NÁVRHOM AZ V STRATEGICKOM DOKUMENTE..... | 40 |
| TABUĽKA 15 IDENTIFIKÁCIA DOTKNUTÝCH PREDMETOV OCHRANY ÚZEMÍ NATURA 2000 V OKOLÍ AZ | 41 |
| TABUĽKA 16 HODNOTENIE VPLYVOV AZ NA DOTKNUTÉ PREDMETY OCHRANY V ÚZEMIACH NATURA 2000 NA KONCEPČNEJ ÚROVNI | 43 |
| TABUĽKA 17 IDENTIFIKOVANÉ ZÁMERY VETERNÝCH PARKOV A HODNOTENIE ICH MOŽNÝCH KUMULATÍVNYCH VPLYVOV NA ÚZEMIA NATURA 2000 SPOLU S STRATEGICKÝM DOKUMENTOM AKCELERAČNÉ ZÓNY V SR | 45 |
| TABUĽKA 18 VYHODNOTENIE ODHADOVANÉHO VPLYVU DOKUMENTU AKCELERAČNÉ ZÓNY V SR NA DOTKNUTÉ ÚZEMIA NATURA 2000 | 47 |

Zoznam obrázkov

| | |
|---|----|
| OBRÁZOK 1 UMIESTNENIE AKCELERAČNÝCH ZÓN PRE VETERNÚ ENERGIU V SR, KDE MÔŽU PÔSOBIŤ ÚČINKY HODNOTENÉHO STRATEGICKÉHO DOKUMENTU NA ÚZEMIA NATURA 2000 | 5 |
| OBRÁZOK 2 AKCELERAČNÁ ZÓNA AZ-1 PRIETRŽKA - SOBOTIŠTE | 6 |
| OBRÁZOK 3 AKCELERAČNÁ ZÓNA AZ-2 GBELY - ŠTEFANOV | 6 |
| OBRÁZOK 4 AKCELERAČNÁ ZÓNA AZ-3 VRAKÚŇ - DOLNÝ ŠTÁL..... | 7 |
| OBRÁZOK 5 AKCELERAČNÁ ZÓNA AZ-4 OKOČ - ZEMIANSKA OLČA..... | 7 |
| OBRÁZOK 6 AKCELERAČNÁ ZÓNA AZ-5 PALÁRIKOVO - NOVÉ ZÁMKY | 8 |
| OBRÁZOK 7 AKCELERAČNÁ ZÓNA AZ-6 KOMJATICE- MOJZESOVO | 8 |
| OBRÁZOK 8 AKCELERAČNÁ ZÓNA AZ-7 PODHÁJKA -DVORY NAD ŽITAVOU | 9 |
| OBRÁZOK 9 AKCELERAČNÁ ZÓNA AZ-8 PZ VÝCHOD | 9 |
| OBRÁZOK 11 AKCELERAČNÁ ZÓN AZ-1 PRIETRŽKA - SOBOTIŠTE A ÚZEMIA NATURA 2000 V JEJ OKOLÍ | 25 |
| OBRÁZOK 11 AKCELERAČNÁ ZÓN AZ-2 GBELY - ŠTEFANOV A ÚZEMIA NATURA 2000 V JEJ OKOLÍ | 27 |
| OBRÁZOK 12 AKCELERAČNÁ ZÓN AZ-3 VRAKÚŇ - DOLNÝ ŠTÁL A ÚZEMIA NATURA 2000 V JEJ OKOLÍ | 29 |
| OBRÁZOK 13 AKCELERAČNÁ ZÓN AZ-4 OKOČ - ZEMIANSKA OLČA A ÚZEMIA NATURA 2000 V JEJ OKOLÍ | 31 |
| OBRÁZOK 14 AKCELERAČNÁ ZÓN AZ-5 PALÁRIKOVO - NOVÉ ZÁMKY A ÚZEMIA NATURA 2000 V JEJ OKOLÍ..... | 33 |
| OBRÁZOK 15 AKCELERAČNÁ ZÓN AZ-6 KOMJATICE - MOJZESOVO A ÚZEMIA NATURA 2000 V JEJ OKOLÍ..... | 34 |
| OBRÁZOK 16 AKCELERAČNÁ ZÓN AZ-7 PODHÁJKA - DVORY NAD ŽITAVOU A ÚZEMIA NATURA 2000 V JEJ OKOLÍ | 36 |
| OBRÁZOK 17 AKCELERAČNÁ ZÓN AZ-8 PZ VÝCHOD (1 A 2) A ÚZEMIA NATURA 2000 V JEJ OKOLÍ | 39 |

Použité skratky

AZ – akceleračná zóna

EIA - Proces posudzovania vplyvov na životné prostredie

CHVÚ - chránené vtáčie územie

k.ú. - Katastrálne územie

MŽP SR - Ministerstvo životného prostredia SR

Natura 2000 – Európska sústava chránených území

Primerané hodnotenie - proces hodnotenia vplyvov plánov a projektov na územia sústavy Natura podľa článku 6.3 Smernice o ochrane prirodzených biotopov a voľne žijúcich živočíchov a rastlín (92/43/EHS)

SEA – Proces posudzovania strategických dokumentov a plánov na životné prostredie

ŠOP SR – Štátna ochrana prírody SR

ÚEV – Územie európskeho významu

ÚPD – Územno-plánovacia dokumentácia

VTE – veterná elektrárň

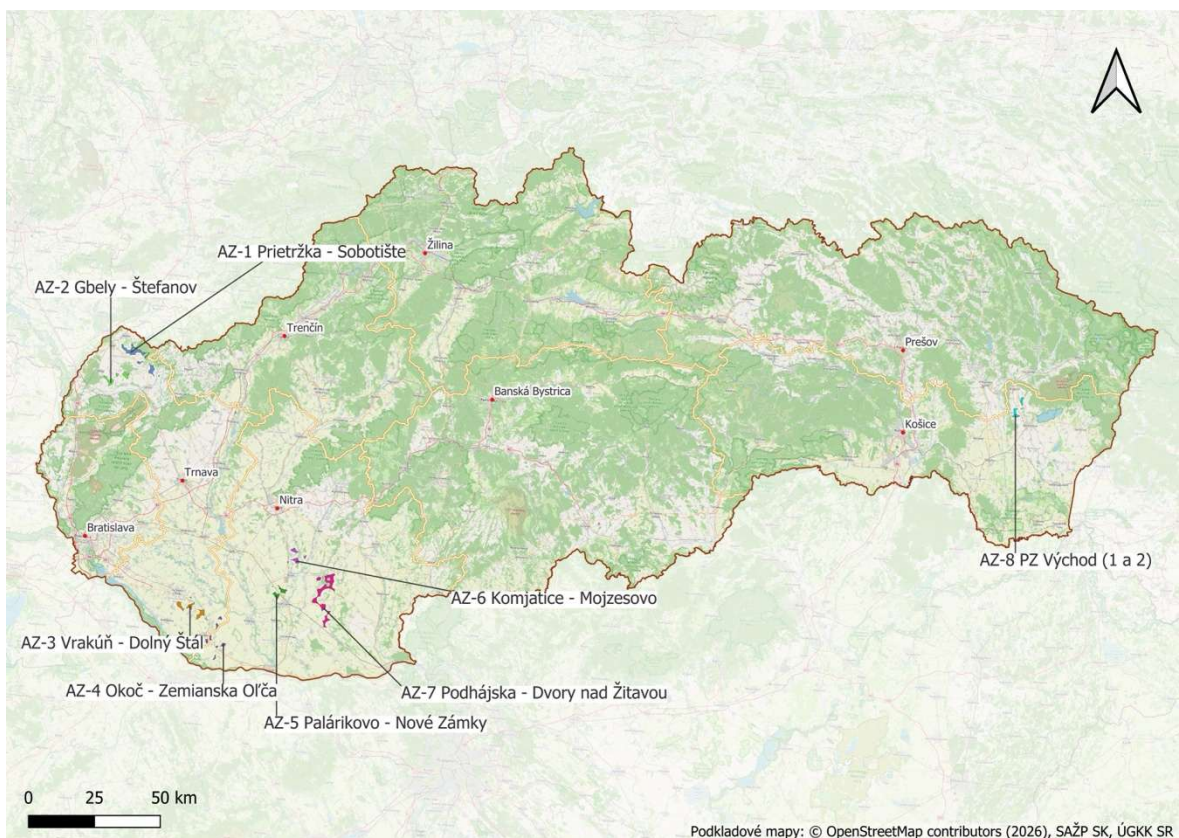
ZaD – Zmeny a doplnky územnoplánovacej dokumentácie

1. ÚVOD

Ministerstvo hospodárstva SR (ďalej len objednávateľ) si objednalo od spoločnosti Integra Consulting s.r.o., organizačná zložka Slovensko hodnotenie vplyvov strategického dokumentu „Akceleračné zóny pre veternú energiu v Slovenskej republike“ (ďalej Akceleračné zóny v SR alebo hodnotený dokument) na životné prostredie podľa zákona č. 24/2006 Z.z. o posudzovaní vplyvov na životné prostredie. Rozsah hodnotenia pre uvedený strategický dokument požaduje vypracovať primerané hodnotenie vplyvu dokumentu na územia sústavy Natura 2000.

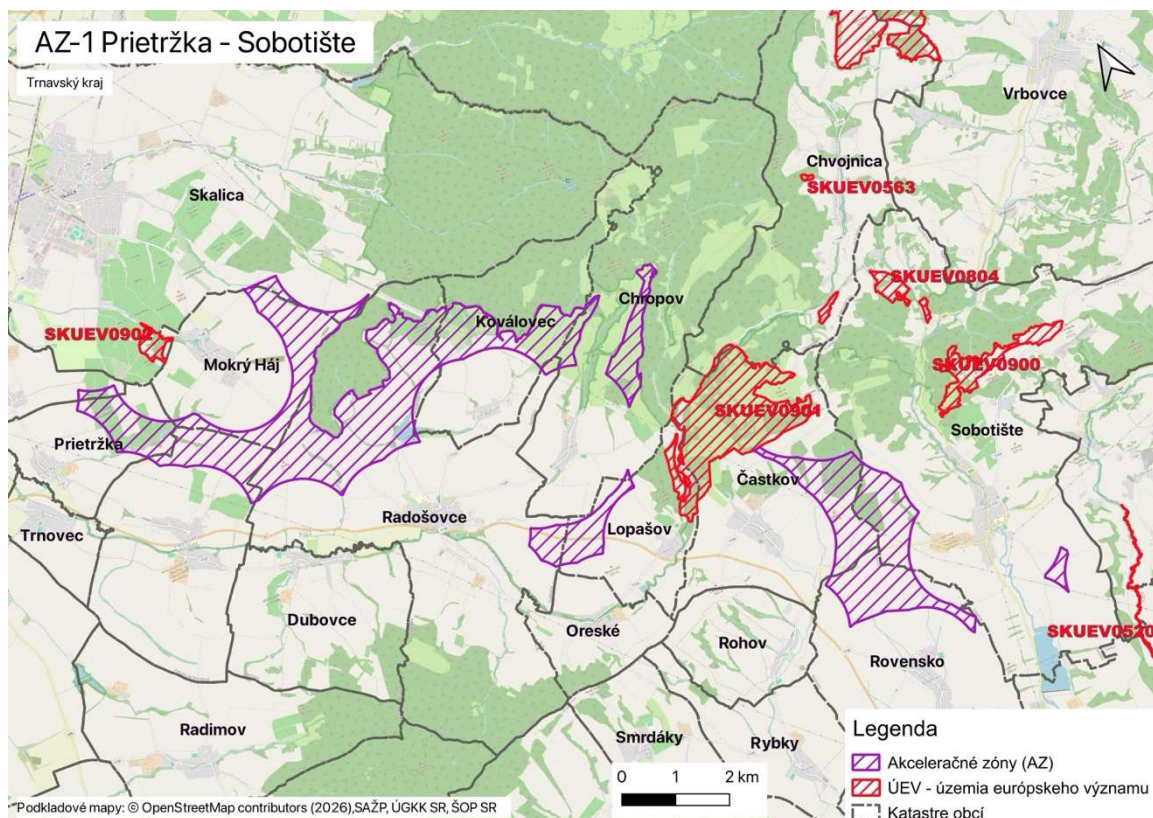
Primerané hodnotenie je spracované autorizovanou osobou podľa §28a zák. č.543/2002 Z.z. V rámci primeraného hodnotenia je komplexne spracované hodnotenie vplyvov navrhovaného strategického dokumentu vrátane kumulatívnych vplyvov iných plánov alebo projektov, ktoré by mohli pôsobiť spoločne s posudzovaným projektom.

Na obrázku 1 sú zobrazené plochy akceleračných zón a ich umiestnenie v rámci Slovenska.

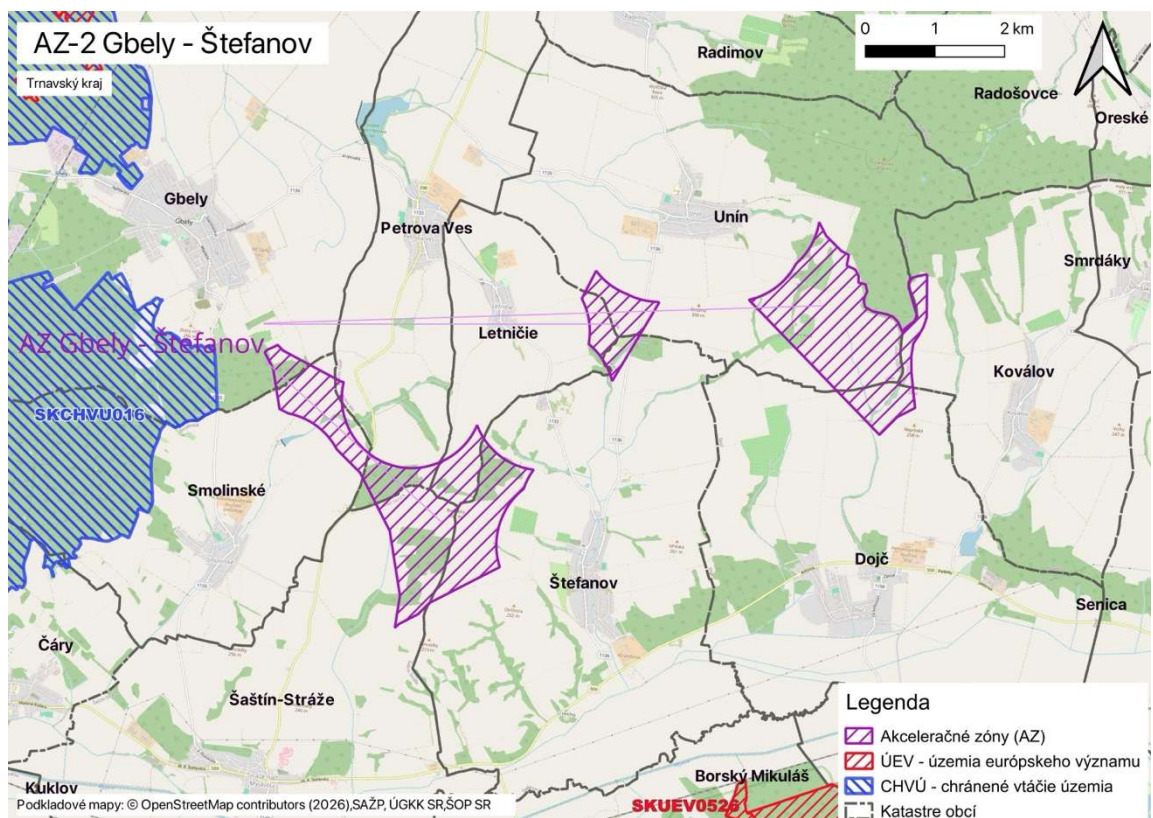


Obrázok 1 Umiestnenie akceleračných zón pre veternú energiu v SR, kde môžu pôsobiť účinky hodnoteného strategického dokumentu na územia Natura 2000

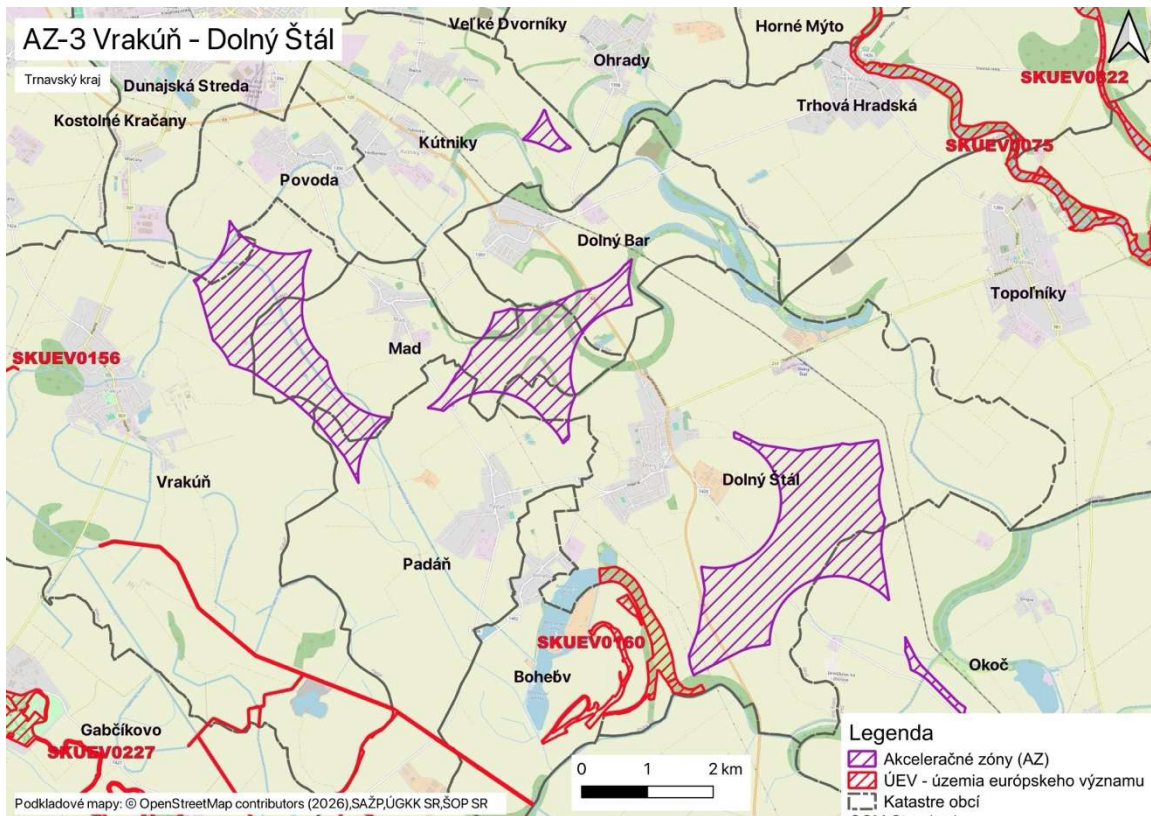
Na obrázkoch 2 až 9 je zobrazená lokalizácia jednotlivých akceleračných zón v rámci Trnavského, Nitrianskeho a Košického kraja.



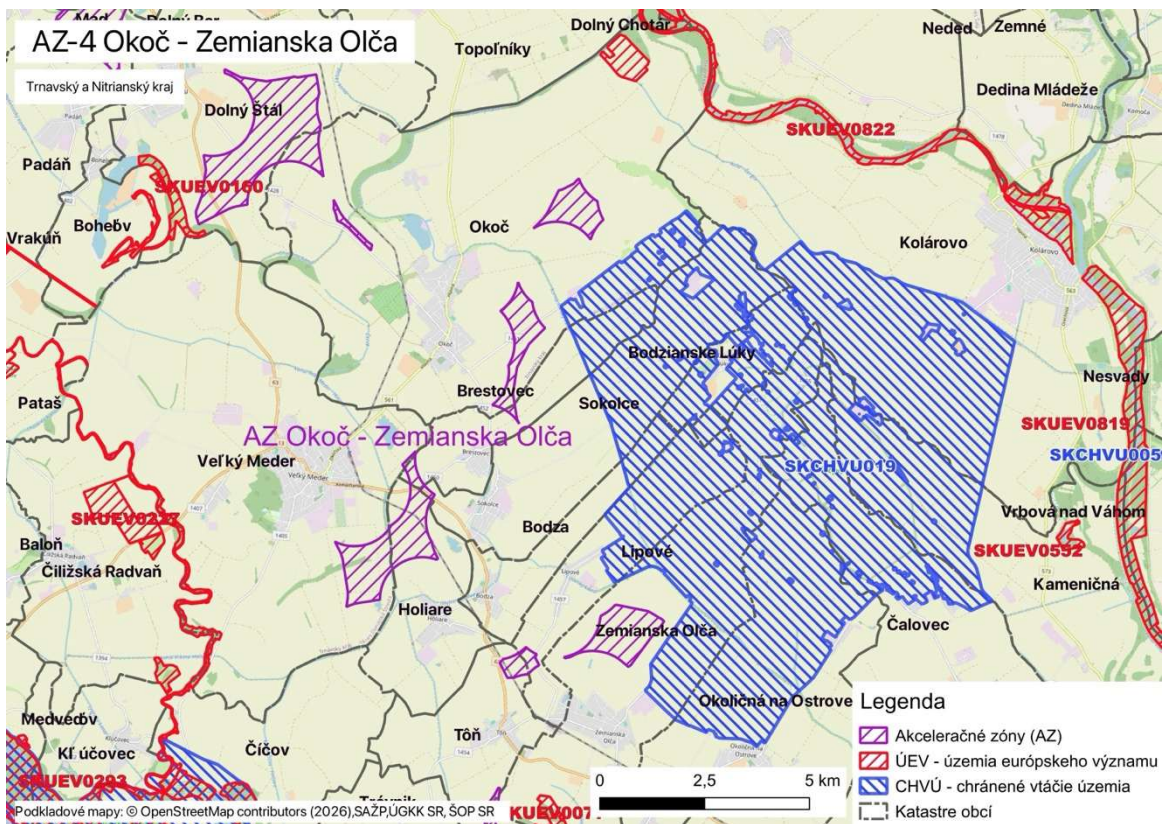
Obrázok 2 Akceleračná zóna AZ-1 Prietržka - Sobotište



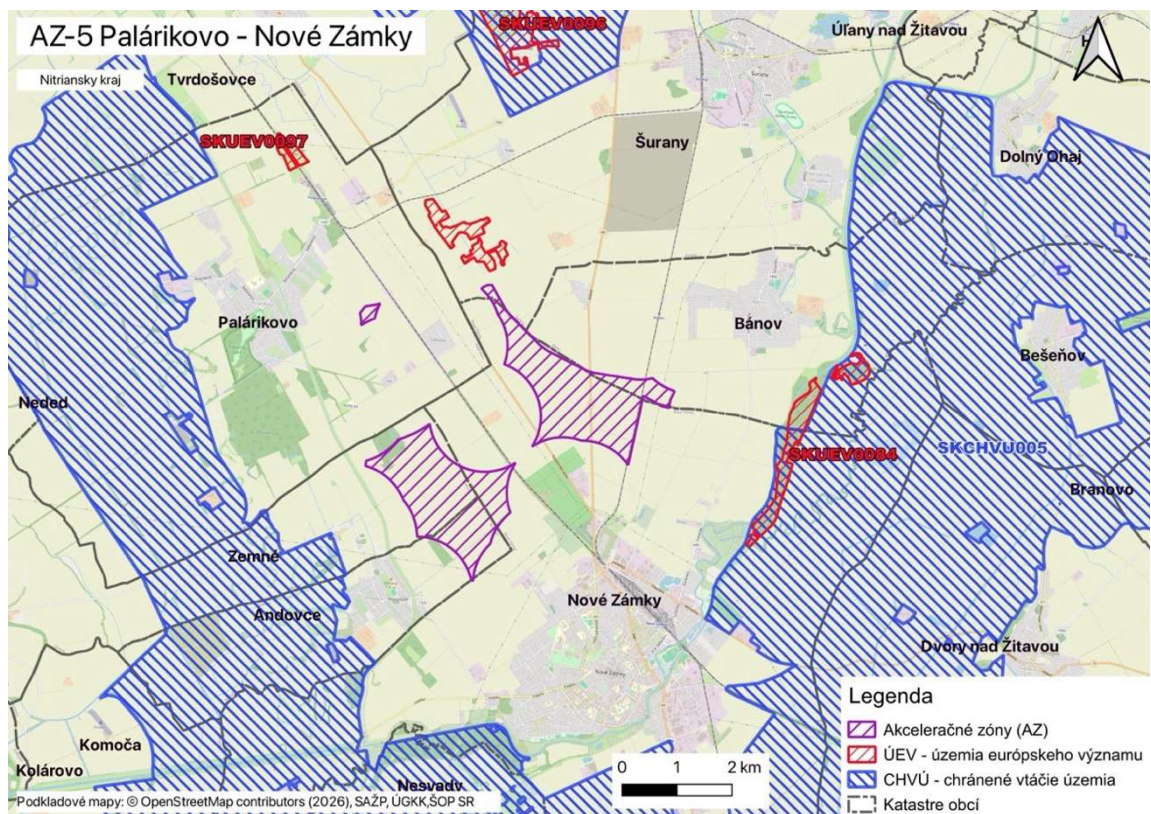
Obrázok 3 Akceleračná zóna AZ-2 Gbely - Štefanov



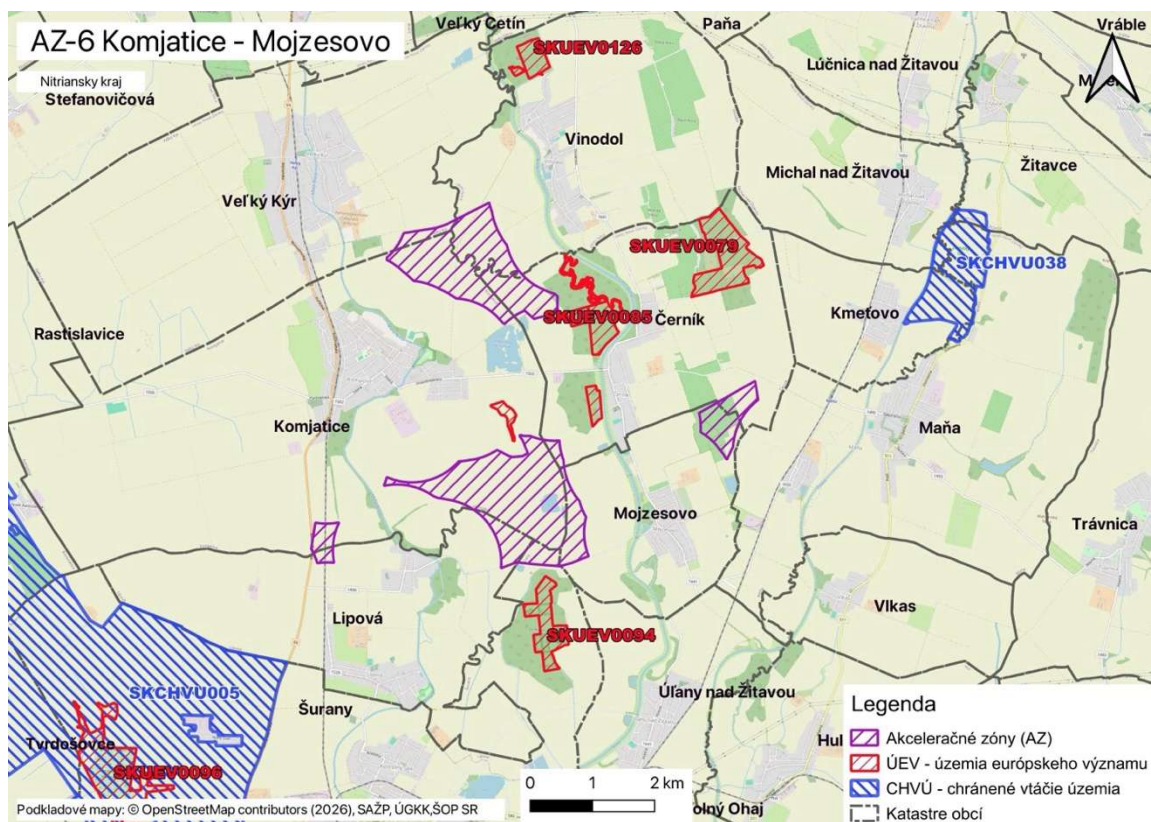
Obrázok 4 Akceleračná zóna AZ-3 Vrakúň - Dolný Štál



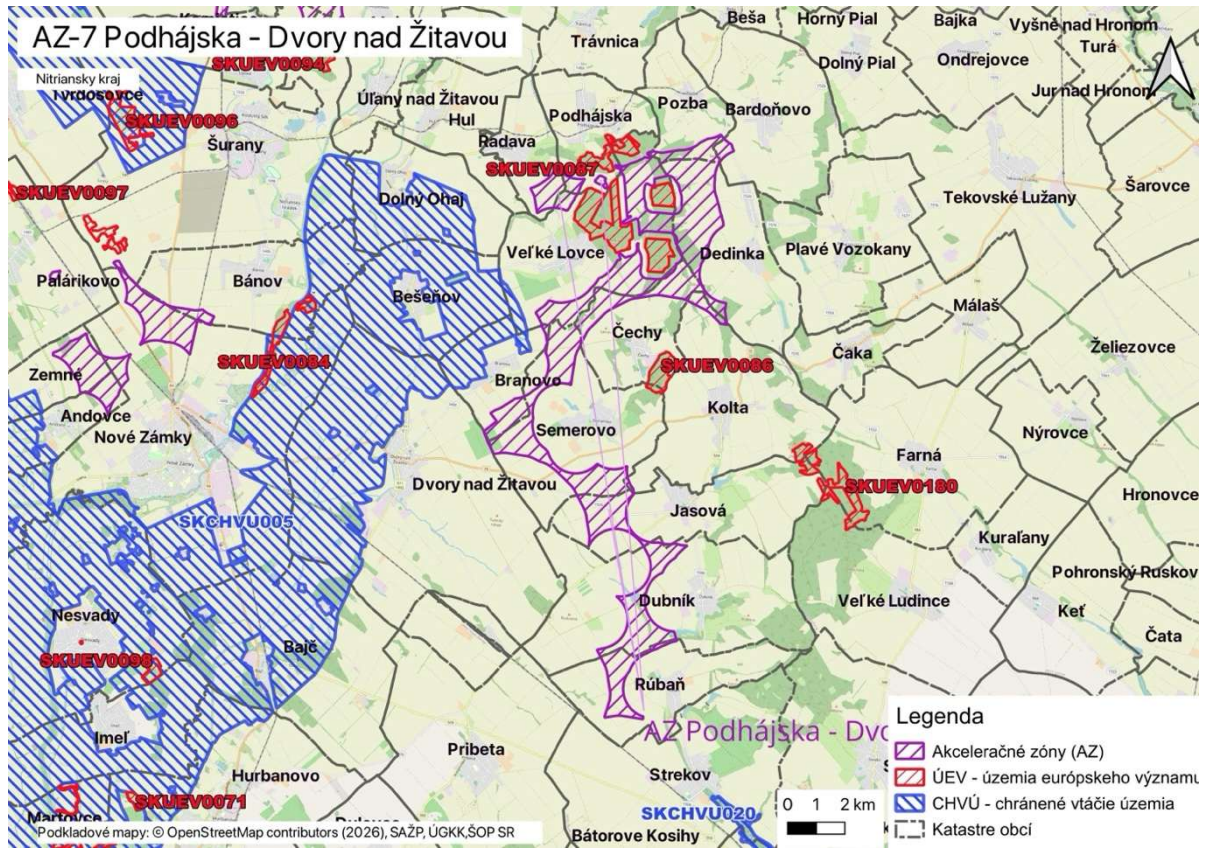
Obrázok 5 Akceleračná zóna AZ-4 Okoč - Zemianska Olča



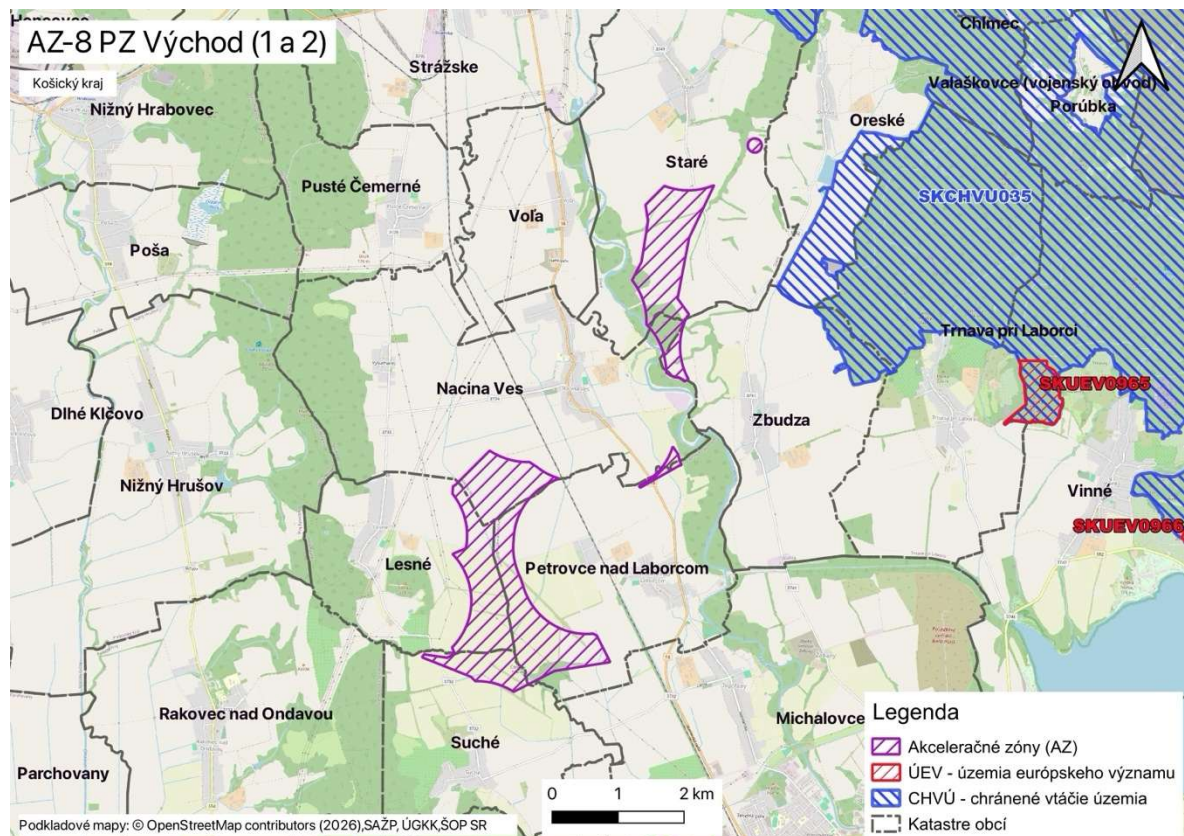
Obrázok 6 Akceleračná zóna AZ-5 Palárikovo - Nové Zámky



Obrázok 7 Akceleračná zóna AZ-6 Komjatice- Mojzesovo



Obrázok 8 Akceleračná zóna AZ-7 Podhájska -Dvory nad Žitavou



Obrázok 9 Akceleračná zóna AZ-8 PZ Východ

Primerané hodnotenie vplyvu navrhovaného strategického dokumentu na lokality Natura 2000 pre projekt bolo spracované ako samostatný dokument v súlade s § 28 zákona č. 543/2002 Z. z. o ochrane prírody a krajiny v znení neskorších predpisov v rozsahu a štruktúre podľa Vyhlášky MŽP SR č. 170/2021 Z.z. (ďalej len Vyhláška č. 170/2021 Z.z.) a v súlade s metodikou “Metodika primeraného hodnotenia vplyvov plánov, programov a projektov na územia sústavy Natura 2000” (Žiačiková a kol., 2023, ďalej len Metodika primeraného hodnotenia, 2023) a podľa článku 6.3 Smernice o ochrane prirodzených biotopov a voľne žijúcich živočíchov a rastlín (92/43/EHS) (ďalej len Primerané hodnotenie).

2. VYHODNOTENIE PODKLADOV PRE PRIMERANÉ HODNOTENIE

2.1 PODKLADY O PROJEKTE

Pri vypracovaní primeraného hodnotenia boli použité podklady o strategickom dokumente uvedené nižšie.

Dokumentácia posudzovaného strategického dokumentu:

- Návrh strategického dokumentu “Akceleračné zóny pre rozvoj veternej energie v Slovenskej republike” (MH SR, verzia pre SEA 06/2026)
- Metodika pre rozvoj veternej energetiky v SR (MŽP SR, 2025)
- Rozsah hodnotenia strategického dokumentu (č. 31409/2026-4110-66841 z dňa 19.05.2026 vydaný MH SR)
- Stanoviská dotknutých orgánov a verejnosti zaslané k oznámeniu o strategickom dokumente a rozsahu hodnotenia (zbierka dokumentov)
- Územné plány dotknutých VÚC Trnavského, Nitrianskeho a Košického kraja

2.1.1 Stav procesu posudzovania strategického dokumentu

Pre navrhovaný strategický dokument Akceleračné zóny v SR bolo spracované a predložené oznámenie o strategickom dokumente s celoštátnym dosahom a MŽP SR ho dňa 25.11.2021 zverejnilo. Rozsah hodnotenia č. 31409/2026-4110-66841 bol zverejnený dňa 19.5.2026 MH SR. Primerané hodnotenie je vypracované ako súčasť správy o hodnotení podľa zákona NR SR č. 24/2006 Z.z. o posudzovaní vplyvov na ŽP v znení neskorších predpisov na základe požiadavky RH č. 2.2.10.

Primerané hodnotenie sa zameriava na podrobnejšie hodnotenie vplyvov opatrení navrhovaného strategického dokumentu v porovnaní s nulovým variantom (stav, ktorý by nastal, ak by sa strategický dokument neschválil).

2.2 PODKLADY PRE HODNOTENIE

2.2.1 Informácie o druhoch a biotopoch

Ako podklad pre hodnotenia a analýzy v rámci predkladaného primeraného hodnotenia boli použité nasledujúce zdroje informácií o druhoch a biotopoch dôležitých pre posúdenie vplyvov na územia Natura 2000 v okolí hodnoteného strategického dokumentu:

Dokumentácia ochrany prírody:

- Štandardný dátový formulár (SDF) (ŠOP SR, 2019, 2022, 2023)
- Správy podľa článku 12. Smernice o vtákoch (ŠOP SR, 2014, 2019b, 2025b)
- Správy podľa článku 17. Smernice o biotopoch (2014, 2019a, 2025a)
- Schválené programy starostlivosti o ÚEV¹
- Schválené programy starostlivosti o CHVÚ²

Podrobné údaje o druhoch a biotopoch boli získané najmä z týchto zdrojov:

1. údaje o výskyte druhov – predmetoch ochrany v okolí posudzovaného strategického dokumentu dostupné z verejných databáz: www.biomonitoring.sk a <http://aves.vtaky.sk/index/>
2. údaje z oficiálnych správ SR podľa článku 12 Smernice o Vtákoch a článku 17 Smernice o biotopoch,
3. údaje zo Štandardného dátového formulára SR (SDF), 2019, 2022, 2023
4. informácie z terénnych obhliadok v akceleračných zónach vykonané v máji 2026
5. ďalšie publikované údaje získané zo zdrojov uvedených v texte, ktorých zoznam je uvedený v kapitole 10.

Územie v okolí posudzovaného strategického dokumentu je z hľadiska informácií o predmetoch ochrany v okolitých územiach Natura 2000 a vzhľadom na charakter a návrh strategického dokumentu dostatočne preskúmané pre hodnotenie strategického dokumentu. Pre podrobnejšie vyhodnotenie projektov, ktoré môžu mať vplyv na územia bude v budúcnosti pri ich posudzovaní potrebné vykonať podrobnejšie biologické prieskumy.

2.3 Rozsah neistoty a použitie princípu predbežnej opatrnosti

Z hľadiska dostupnosti a kvality údajov o druhoch a biotopoch, ktoré sú predmetmi ochrany územia Natura 2000 v okolí pôsobenia účinkov strategického dokumentu Akceleračné zóny v SR bola poznatková báza pre vykonanie primeraného hodnotenia na strategickú úroveň dostatočná. Vzhľadom na charakter dokumentu a podrobnosti v ňom uvedené a známe v čase hodnotenia, bol použitý princíp predbežnej opatrnosti hlavne v súvislosti s nedostatkom podrobností o konkrétnych parametroch a umiestnenia navrhovaných veterných elektrární, ktorými môžu byť územia Natura 2000 dotknuté.

¹ <https://www.sopsr.sk/web/?cl=119>

² <https://www.minzp.sk/natura2000/chanene-vtacie-uzemia/programy-starostlivosti-chvu.html>

3. POPIS POSTUPU PRI SPRACOVANÍ PRIMERANÉHO HODNOTENIA

3.1 METODIKA SPRACOVANIA PRIMERANÉHO HODNOTENIA

Primerané hodnotenie vplyvu navrhovanej činnosti na lokality Natura 2000 pre hodnotený plán bolo spracované ako samostatný dokument v súlade s § 28 zákona č. 543/2002 Z. z. o ochrane prírody a krajiny v znení neskorších predpisov v rozsahu a štruktúre podľa Vyhlášky MŽP SR č. 170/2021 Z.z. (ďalej len Vyhláška č. 170/2021 Z.z.) a v súlade s metodikou "Metodika primeraného hodnotenia vplyvov plánov, programov a projektov na územia sústavy Natura 2000" (Žiačiková a kol., 2023, ďalej len Metodika Primeraného hodnotenia). Primerané hodnotenie je tiež vykonané v súlade s Čl. 6.3 a v prípade potreby s Čl. 6.4 Smernice Rady 92/43/EHS o ochrane prirodzených biotopov a voľne žijúcich živočíchov a rastlín, v znení neskorších predpisov a v súlade s usmerneniami EK o ustanoveniach Čl. 6.3 a 6.4 smernice o biotopoch "Hodnotenie plánov a projektov významne ovplyvňujúcich lokality Natura 2000". Hodnotenie bolo vykonané pre strategický dokument Akceleračné zóny v SR s osobitým dôrazom na hodnotenie kumulatívnych a synergicky pôsobiacich vplyvov iných projektov, o ktorých boli dostupné informácie.

3.1.1 Postup pri identifikácii území Natura 2000 a predmetov ochrany dotknutých projektom

Dotknuté územia Natura 2000

Správna identifikácia všetkých území Natura 2000 potenciálne dotknutých posudzovaným strategickým dokumentom je podľa Metodiky Primeraného hodnotenia (Žiačiková a kol., 2023) kľúčovým krokom pri správnom vykonaní primeraného hodnotenia.

Za dotknuté boli v zmysle Metodiky Primeraného hodnotenia (Žiačiková a kol., 2023) považované územia sústavy Natura 2000, ktoré:

- sú priamo územne dotknuté strategickým dokumentom (návrh zasahuje priamo do území sústavy Natura 2000, alebo sa nachádza v ich bezprostrednej blízkosti a vplyv sa dá predpokladať),
- sú ovplyvnené v súvislosti so vstupmi (ťažba surovín, odbery vody, pripojenie inžinierskych sietí, doprava materiálu a technológií) počas prípravy, realizácie, prípadne likvidácie činností vyplývajúcich zo strategického dokumentu,
- sú ovplyvnené výstupmi (odpady, odpadové vody, emisie, hluk) počas prípravy, realizácie, prípadne likvidácie činností vyplývajúcich zo strategického dokumentu,

- aspoň jeden z predmetov ich ochrany môže byť dotknutý výstavbou, prevádzkou alebo likvidáciou činností vyplývajúcich zo strategického dokumentu.

Predpokladané ovplyvnenie území Natura 2000 bolo pri analýze v zmysle Metodiky Primeraného hodnotenia (Žiačiková a kol., 2023) vyhodnotených prostredníctvom viacerých faktorov:

- typ, rozsah a dosahy zmien/činností počas výstavby a prevádzky,
- citlivosť predmetov ochrany na vplyvy navrhnutých činností/ realizačných projektov (napr. väzba na hydrológiu, citlivosť na fragmentáciu biotopov, prašnosť, hlučnosť),
- veľkosť domovských okrskov (tzn. home range), lokomočná a migračná schopnosť druhov, ktoré sú predmetmi ochrany ÚEV alebo CHVÚ; územie vzdialené niekoľko (aj desiatky) kilometrov môže byť tiež dotknuté strategickým dokumentom, ktorý má vzdialené dosahy a dopady alebo tu existujú napr. migračné trasy druhov, ktoré sú predmetom ochrany okolitých území sústavy Natura 2000.

Identifikácia dotknutých území bola vyhodnotená aj v kontexte s možnými kumulatívnymi vplyvmi iných navrhovaných alebo už realizovaných projektov v okolí hodnoteného strategického dokumentu.

Dotknuté predmety ochrany území

Identifikácia dotknutých predmetov ochrany v územiach Natura 2000, ktoré môžu byť dotknuté strategickým dokumentom boli identifikované v ďalšom kroku analýz. Každý predmet ochrany v rámci území Natura 2000 bol posúdený v súvislosti s priamymi alebo nepriamymi vplyvmi strategického dokumentu a možnými kumulatívnymi a synergickými vplyvmi iných plánov a projektov. Pritom boli rešpektované ekologické a biologické nároky druhov a biotopov, ich pohyblivosť a migračná schopnosť, charakter výskytu v širšom okolí, vzácnosť, ohrozenosť a citlivosť a podobne, tak aby bolo čo najpresnejšie odhadnuté budúce pôsobenie a intenzita vplyvov strategického dokumentu spolu s inými projektami a plánmi.

3.1.2 Postupy pri analýzach vplyvov na dotknuté predmety ochrany

Pre každý identifikovaný predmet ochrany v identifikovaných územiach Natura 2000 bol v zmysle Metodiky Primeraného hodnotenia (Žiačiková a kol., 2023) spracovaný odhad predpokladaného vplyvu strategického dokumentu.

Predpokladané vplyvy strategického dokumentu na ekologické nároky predmetov ochrany a stav ich ochrany.

Do úvahy boli zobrazené najmä informácie a údaje o:

- ekologických nárokoch druhov a biotopov vo všetkých fázach ich životného cyklu (rozmnožovanie, zber potravy, oddych, migrácia) a kvality ich biotopov (v prípade, že išlo o druhy),

- výskytu na Slovensku, celkovej populácii alebo rozlohe výskytu, areáli a trendoch vývoja populácií alebo areálu,
- charaktere výskytu v rámci posudzovaného územia (konkrétneho územia Natura 2000), a
- populácii, ploche výskytu v danom území a o pôsobení identifikovaných vplyvov na daný predmet ochrany (strata jedincov, biotopov, identifikované riziká).

Informácie o stanovených cieľoch ochrany pre dotknuté predmety ochrany a vplyv projektu na ich dosiahnutie

Pre jednotlivé dotknuté predmety ochrany území Natura 2000 by mali byť identifikované ciele ochrany v programoch starostlivosti. Pre dotknuté územia Natura 2000 na území BBSK sú dostupné osobitne spracované ciele ochrany pre všetky ÚEV. Vyhodnotenie vplyvov na ciele ochrany pre predmety ochrany územia bolo spracované na úrovni, ktorú umožňuje úroveň podrobností strategického dokumentu celého samosprávneho kraja. Pri vyhodnotení sa zobraли do úvahy informácie o stave biotopov a populácií druhov dostupné v čase pred realizáciou hodnoteného strategického dokumentu.

Vyhodnotenie očakávaných vplyvov projektu na dotknuté predmety ochrany

Intenzita očakávaného vplyvu po zohľadnení vyššie spomenutých podkladov bola vyhodnotená podľa stupnice uvedenej v tabuľke 1 nižšie tak, aby mohli byť vplyvy štandardizovaným spôsobom porovnávané.

Tabuľka 1 Stupnica významnosti vplyvov (zdroj: Žiačiková a kol., 2023)

| Hodnota | Významnosť vplyvu | Skrátený popis významnosti vplyvu |
|---------|--------------------------|---|
| -2 | významný negatívny vplyv | Nepriaznivý vplyv na integritu územia podľa čl. 6.3 smernice o biotopoch. Významný rušivý až likvidačný vplyv na biotop alebo populáciu druhu alebo ich podstatnú časť; významné narušenie ekologických podmienok biotopu alebo druhu, významný zásah do biotopu alebo do prirodzeného vývoja druhu. Plán je možné schváliť len za splnenia podmienok stanovených v odsekoch 11 a 12 § 28 zákona o ochrane prírody. |
| -1 | mierne negatívny vplyv | Obmedzený (mierny) nevýznamný negatívny vplyv. Mierne rušivý vplyv na biotop či populáciu druhu; mierne narušenie ekologických podmienok biotopu alebo druhu, okrajový zásah do biotopu alebo do prirodzeného vývoja druhu. Možno ho zmierniť alebo vylúčiť navrhnutými zmiernujúcimi opatreniami. Nevylučuje schválenie strategického dokumentu. |
| 0 | nulový vplyv | Žiadny preukázateľný vplyv. |
| +1 | mierne pozitívny vplyv | Mierne priaznivý vplyv na biotop alebo populáciu druhu, mierne zlepšenie ekologických podmienok biotopu alebo druhu, mierne priaznivý zásah do biotopu alebo do prirodzeného vývoja druhu. |
| +2 | významný pozitívny vplyv | Významný priaznivý vplyv na biotop alebo populáciu druhu, významné zlepšenie ekologických podmienok biotopu alebo druhu, významný priaznivý zásah do biotopu alebo do prirodzeného vývoja druhu. |
| ? | nehodnotiteľný vplyv | Vzhľadom na všeobecné zadanie (napr. bez územného priemetu) nie je možné vplyv hodnotiť. Hodnotiť sa musí na nižšej úrovni strategického dokumentu alebo až samotného projektu. |

Očakávané vplyvy, pokiaľ to bolo možné, boli vyhodnocované kvantitatívne s ohľadom na postihnuté % populácie druhu alebo plochy biotopu v danom území Natura 2000 s ohľadom na ciele ochrany, pokiaľ to bolo na základe dostupných informácií možné. Ak by bol predpoklad významne negatívneho postihnutia (vážneho poškodenia alebo zničenia) populácie druhu alebo plochy biotopu viac ako 1% pokrytia daného predmetu ochrany, vplyvy boli považované za významne negatívne. V prípade, že by bol identifikovaný významný negatívny vplyv (-2) aspoň na jeden predmet ochrany v určitom území Natura 2000, bolo hodnotenie vplyvu projektu na integritu celého územia Natura 2000 vyhodnotené ako významne negatívne.

3.1.3 Vykonané terénne obhliadky

V rámci vykonania primeraného hodnotenia boli, vykonané terénne obhliadky v máji 2026, ale boli použité aj dostupné údaje z mapovania vtákov na netopierov pre akceleračné zóny PZ Západ a PZ Východ a aj dostupné údaje z verejných databáz za účelom širšieho pochopenia vzájomných priestorových vzťahov medzi strategickým dokumentom a územiaми Natura 2000.

3.2 METODIKY A ZDROJE ÚDAJOV

Druhy a biotopy sú v primeranom hodnotení uvádzané v zmysle štandardných katalógov a názvosloví. Biotopy sú hodnotené a uvádzané podľa Katalógu biotopov Slovenska (Stanová, Valachovič a kol., 2002). Názvoslovie rastlín je uvádzané podľa práce Zoznam nižších a vyšších rastlín Slovenska (Marhold, Hindák, 1998). Názvoslovie cicavcov je použité podľa práce Krištofíka a Danka (2012) a názvoslovie vtákov podľa Kovalíka a kol. (2010). V prípade, že sa názvoslovie v týchto zdrojoch odlišuje od názvoslovia druhov použitých v právnych predpisoch alebo oficiálnych dokumentoch, ktoré ustanovili predmetné územia Natura 2000 (vyhlášky CHVÚ, Národný zoznam ÚEV), sú uvedené oba názvy.

Pre primerané hodnotenie strategického dokumentu boli použité údaje dostupné z verejných zdrojov získané štandardnými metódami mapovania biotopov (Stanová, Valachovič a kol., 2002) a druhov rastlín, živočíchov a vtákov (Trnka a Grim, 2014).

Prehľad metód a metodík, ktorým boli zbierané jednotlivé zdroje použitých údajov o druhoch a biotopoch je uvedený v tabuľke 2 nižšie.

Tabuľka 2 Metódy a metodiky mapovania a zberu údajov použitých v primeranom hodnotení

| č. | Zdroj/autor dát | Typ dát a metódy zberu |
|----|---|---|
| 1. | www.biomonitoring.sk , (ŠOP SR) | Údaje z monitoringu pre podávanie správ podľa Smernice o vtákoch a Smernice o biotopoch, ktoré zbiera ŠOP SR pre účely podávania správ podľa smerníc o vtákoch a biotopoch. Metodiky monitorovania jednotlivých druhov sú zverejnené na http://www.biomonitoring.sk/monitoring/monitoringmethodology/index |
| 2. | http://aves.vtaky.sk/index/ (SOS/BirdLife) | Mapovanie a zber náhodných údajov o vtákoch s využitím štandardných ornitologických metód (Trnka a Grim, 2014). |

3.3 METODIKA ANALÝZY KUMULATÍVNYCH VPLYVOV

3.3.1 Postup zberu údajov o plánoch a projektoch, ktoré by mohli pôsobiť v kombinácii s posudzovaným projektom

Zdroje informácií o projektoch, ktoré by mohli kumulatívne alebo synergicky pôsobiť spolu s hodnoteným strategickým dokumentom pochádzajú z dvoch skupín zdrojov. Z územnoplánovacej dokumentácie a z informácií o procesoch EIA/SEA.

Projekty plánované v rámci územných plánov obcí a vyšších územných celkov

Údaje o prvej skupine plánov a projektov, ktoré sú obsiahnuté v územno – plánovacej dokumentácii boli získavané z analýzy dostupných územných plánov.

Projekty podliehajúce posudzovaniu podľa zákona o EIA/SEA

Druhou skupinou sú plány a strategické dokumenty, ktoré podliehajú zisťovaciemu konaniu alebo povinnému posudzovaniu podľa zákona o EIA časť SEA. Informácie o takýchto projektoch boli vyhľadane v databáze EIA, zverejnenej na www.enviroportal.sk podľa ich lokalizácie v území dotknutom pôsobnosťou hodnoteného strategického dokumentu.

Jednotlivé identifikované plány a projekty boli posúdené, či ich vplyvy pôsobia jednotlivo alebo vo vzájomnej kombinácii spolu s hodnoteným strategickým dokumentom.

4. INFORMÁCIE O HODNOTENOM PLÁNE

4.1. ZÁKLADNÉ ÚDAJE O STRATEGICKOM DOKUMENTE

Identifikačné údaje strategického dokumentu:

| | |
|--------------------|---|
| Názov: | Akceleračné zóny pre veternú energiu v Slovenskej republike |
| Kraje: | Trnavský, Nitriansky, Košický |
| Okresy: | Skalica, Senica, Dunajská Streda, Komárno, Nové Zámky, a Michalovce |
| Obstarávateľ: | Ministerstvo hospodárstva Slovenskej republiky (MH SR) |
| Spracovateľ: | MH SR |
| Schvaľujúci orgán: | Vláda SR |

Účel:

Hodnotený strategický dokument s celoštátnym dosahom „Akceleračné zóny pre veternú energiu v Slovenskej republike“ je vypracovaný na základe uznesenia vlády SR č. 161/2026 z dňa 22.4.2026, ktoré v bodoch B.1, B.2 a B.4 ukladá podpredsedníčke vlády a ministerke hospodárstva SR pripraviť a následne predložiť na rokovanie vlády SR strategický dokument v súvislosti s plnením cieľa C19.9 „Vytvorenie pilotných oblastí vhodných na rozvoj veternej energie („go-to areas“)" v rámci Komponentu 19 REPowerEU Plánu obnovy a odolnosti Slovenskej republiky, a zároveň vykonať proces strategického posudzovania (SEA).

Predložený dokument predstavuje jeden z krokov pri plnení Smernice RED III a národnej legislatívy. Jeho primárnym účelom je formálne zadefinovať a na národnej úrovni určiť konkrétne akceleračné zóny, teda ucelené územia mimoriadne vhodné na zavádzanie projektov veternej energie.

Dokument tiež v rámci paralelne prebiehajúceho procesu strategického posudzovania na životné prostredie (SEA) stanovuje jasné a pravidlá pre uplatňovanie zmierňujúcich opatrení navrhnutých pre každú lokalitu, ktorých cieľom je zabrániť nepriaznivým vplyvom na životné prostredie a zdravie – napríklad hlukové limity, ochranné vzdialenosti, či režimy vypínania turbín kvôli ochrane vtáctva a netopierov. Tieto definované opatrenia a prahové hodnoty sa po schválení dokumentu stanú záväznými podmienkami pre akúkoľvek budúcu výstavbu v danej zóne a správca zóny ich zmluvne prenesie na individuálnych investorov.

Varianty hodnotené v strategickom dokumente

Hodnotený strategický dokument Akceleračné zóny v SR je predložený bez variantných riešení, preto sa Primerané hodnotenie zameriava na podrobnejšie hodnotenie vplyvov opatrení

navrhovaného strategického dokumentu v porovnaní s nulovým variantom (stav, ktorý by nastal, ak by sa strategický dokument neschválil).

4.2 STRATEGICKÝ CIEĽ, ŠPECIFICKÉ CIELE A NAVRHOVANÉ AKCELERAČNÉ ZÓNY

Hlavným cieľom hodnoteného strategického dokumentu je formálne vymedziť a na národnej úrovni identifikovať akceleračné zóny pre veternú energiu v Slovenskej republike, teda ucelené územia s overeným veterným potenciálom, ktoré sú mimoriadne vhodné na výstavbu zariadení na výrobu elektriny z obnoviteľných zdrojov.

Dokument má za cieľ vytvoriť priestorový a procesný rámec, ktorý umožní urýchlenie a zjednodušenie povoľovacích procesov pre nové veterné parky, a to pri striktnom rešpektovaní princípov ochrany životného prostredia, biodiverzity a zdravia obyvateľstva. Prostredníctvom stanovenia záväzných zmierňujúcich opatrení pre tieto zóny dokument zabezpečuje, že rozvoj veternej energetiky prispeje k naplneniu klimatických a energetických cieľov SR, k dekarbonizácii hospodárstva a k posilneniu energetickej bezpečnosti štátu bez neprimeraných negatívnych vplyvov na prírodu, ŽP a miestnych obyvateľov.

Tabuľka 3 Opis špecifických cieľov hodnoteného strategického dokumentu zdroj: MH SR, 6/2026

| Špecifický cieľ | Opis a prínos špecifického cieľa |
|---|--|
| Plnenie plánu obnovy a odolnosti SR | Príspevok k reforme 2 (komponent C19); rozvoj pilotných akceleračných zón („go-to areas“) s celkovým inštalovaným výkonom najmenej 300 MW. |
| Plnenie medzinárodných záväzkov | Podpora dosiahnutia cieľov EÚ v oblasti OZE do roku 2030, znižovanie emisií skleníkových plynov a dekarbonizácia energetického sektora. |
| Príspevok k implementácii Aktualizovaného INEKP (2021–2030) | Pokrytie podstatnej časti národného cieľa, ktorým je dosiahnutie 750 MW inštalovanej kapacity veterných elektrární do roku 2030. |
| Zjednodušenie a urýchlenie schvaľovacích procesov | Zavedenie zrýchleného režimu posudzovania a povoľovania projektov v zmysle novej legislatívy; skrátenie celkového konania na maximálne 12 mesiacov. |
| Ochrana životného prostredia a obyvateľstva | Minimalizácia negatívnych dopadov na prírodu, krajinu a zdravie obyvateľov pomocou geografickej analýzy a procesov posudzovania vplyvov (SEA/EIA). |
| Stanovenie záväzných pravidiel a zmierňujúcich opatrení | Určenie záväzných podmienok pre správcov AZ a budúcich investorov, ktoré musia povinne dodržať pred samotnou realizáciou konkrétnych projektov v AZ. |
| Podpora energetickej bezpečnosti | Zníženie závislosti SR od dovozu fosílnych palív; geografická a technologická diverzifikácia domácej výroby elektrickej energie v SR. |

| | |
|---|---|
| Podpora lokálneho rozvoja a komunitnej energetiky | Uvedenie AZ do praxe pomôže zabezpečiť aby rozvoj veternej energetiky mohol prinášať priame socioekonomické benefity dotknutým obciam a regiónom. |
|---|---|

Navrhované akceleračné zóny

Navrhované akceleračné zóny, ktoré sú uvedené v strategickom dokumente prezentuje tabuľka nižšie. Ich umiestnenie v rámci Slovenska a lokalizácia jednotlivých akceleračných zón je na obrázkoch jedna až 9.

Tabuľka 4 Prehľad navrhovaných akceleračných zón v SR, rozloha a dotknuté obce

| Kód AZ | Názov | Rozloha zóny [km ²] | Katastrálne územia (k. ú.) |
|--------|-------------------------------|---------------------------------|--|
| AZ-1 | Prietrzka - Sobotište | 18,55 | Mokrý Háj, Popudinské Močidlany, Radošovce, Koválovec, Chropov, Častkov, Sobotište, Rovensko, Prietrzka, Lopašov, Vradište |
| AZ-2 | Gbely - Štefanov | 8,80 | Štefanov, Petrová Ves, Smolinské, Gbely, Šaštín – Stráže, Letničie, Unín, Dojč, Koválov |
| AZ-3 | Vrakúň - Dolný Štál | 12,25 | Padáň, Mad, Vrakúň, Kútniky, Dolný Bar, Dolný Štál, Okoč, Povoda |
| AZ-4 | Okoč - Zemianska Olča | 7,90 | Okoč, Brestovec, Holiare, Veľký Meder, Tôň, Zemianska Olča, Sokolce, Lipové, Trávník, Veľké Kosihy, Klížska Nemá |
| AZ-5 | Palárikovo - Nové Zámky | 6,79 | Nové Zámky, Andovce, Zemné, Palárikovo, Šurany, Bánov |
| AZ-6 | Komjatice - Mojzesovo | 6,50 | Vinodol, Veľký Kýr, Komjatice, Černík, Mojzesovo, Lipová, Šurany |
| AZ-7 | Podhájska - Dvory nad Žitavou | 32,57 | Dubník, Jasová, Semerovo, Branovo, Čechy, Veľké Lovce, Kolta, Dedinka, Pozba, Rúbaň, Bardoňovo, Dvory nad Žitavou, Radava, Podhájska |
| AZ-8 | Pilotná Zóna Východ (1 a 2) | 5,88 | Oreské, Staré, Zbudza, Nacina Ves, Petrovce nad Laborcom, Suché, Lesné, Topoľany |
| | CELKOVÝ SÚČET | 99,24 | |

Technické parametre v navrhovaných akceleračných zónach

Hodnotený strategický dokument predpokladá technické parametre navrhovaných akceleračných zón uvedené v tabuľke nižšie.

Tabuľka 5 Prehľad hlavných technických parametrov navrhovaných v akceleračných zónach (zdroj: MH SR, 6/2026)

| Kód a názov AZ | Predpokladaný počet VTE | Inštalovaný výkon [MW] | Max. výška osi rotora [m] | Max. dĺžka lopatky rotora [m] | Max. celková výška [m] |
|------------------------------|-------------------------|------------------------|---------------------------|-------------------------------|------------------------|
| AZ-1 Prietrzka - Sobotište | 23 | 161 | 175 | 87,5 | 262,5 |
| AZ-2 Gbely - Štefanov | 16 | 112 | 175 | 87,5 | 262,5 |
| AZ-3 Vrakúň - Dolný Štál | 18 | 126 | 175 | 87,5 | 262,5 |
| AZ-4 Okoč - Zemianska Olča | 30 | 210 | 175 | 87,5 | 262,5 |
| AZ-5 Palárikovo - Nové Zámky | 16 | 112 | 175 | 87,5 | 262,5 |

| | | | | | |
|------------------------------------|----|-----|-------|------|-------|
| AZ-6 Komjatice - Mojzesovo | 15 | 105 | 175 | 87,5 | 262,5 |
| AZ-7 Podhájska - Dvory nad Žitavou | 46 | 322 | 175 | 87,5 | 262,5 |
| AZ-8 Pilotná Zóna Východ (1 a 2) | 43 | 301 | 132,5 | 87,5 | 220 |

Konkrétne umiestnenie veterných elektrární v AZ nie je v rámci hodnoteného strategického dokumentu známe a bude navrhnuté v nasledujúcej fáze prípravy AZ, ktorá bude posúdená v EIA procese na úrovni jednotlivých zón.

Riešenie dopravných trás a napojenia do energetickej sústavy

Riešenie dopravných trás a prístupových komunikácií pre akceleračné zóny (AZ) bude počas výstavby používať existujúcu cestnú sieť. Tiež sa predpokladá aj vybudovanie nových lokálnych úsekov účelových prevažne poľných ciest. Dopravné riešenia budú podľa hodnoteného strategického dokumentu v maximálnej možnej miere zohľadňovať a využívať existujúcu sieť obslužných a účelových (poľných či lesných) komunikácií. Prístupové cesty budú štandardne spevnené štrkodrvou (v hrúbke najmenej 30 cm po zhutnení), vhodným miestnym materiálom alebo vegetačnými tvárnicami, pričom použitie nepriepustných povrchov sa pripúšťa len vtedy, ak sa tieto cesty preukázateľne stanú trvalou súčasťou širšieho cestného systému v danom území. Konkrétne trasovanie ciest pre jednotlivé AZ nie je ešte podrobnejšie určené a bude špecifikované v ďalšom stupni prípravy AZ.

Napojenie veterných parkov do energetickej sústavy bude primárne realizované do distribučnej alebo prenosovej siete, najčastejšie na napäťovej úrovni 110 kV alebo 400 kV (napríklad do existujúcich elektrických staníc). V rámci samotného parku budú jednotlivé veterné turbíny vzájomne prepojené vnútroparkovou podzemnou káblou sieťou na napäťovej úrovni 22 kV alebo 33 kV, ktorá zhromaždí výkon a privedie ho do spoločnej zbernej transformačnej stanice. Presné finálne trasovanie vyvedenia výkonu (či už podzemného káblového alebo nadzemného vedenia) nešpecifikuje samotný strategický dokument, ale bude detailne určené až v ďalšom stupni prípravy na základe technických podmienok pripojenia, stanovísk prevádzkovateľa sústavy, majetkovoprávných vzťahov a výsledkov konkrétneho posudzovania EIA.

Navrhovaná implementácia akceleračných zón

Hodnotený strategický dokument uvádza, že po finálnom schválení akceleračných zón (AZ) vládou SR bude nasledovať fáza ich implementácie a prípravy na úroveň konkrétnych projektov. V prípade záujmu konkrétneho investora by mala nasledovať fáza prípravy a posudzovania konkrétnych akceleračných zón v procese EIA a získanie povolení a rozhodnutí podľa platných právnych predpisov. Výsledkom tohto posúdenia EIA je záverečné stanovisko, v ktorom sú pre danú zónu zadané konkrétne podmienky, priestorové limity a záväzné zmierňujúce opatrenia.

Záverečná fáza implementácie spočíva v samotnom povoľovacom konaní, ktorý vedie Slovenská inšpekcia životného prostredia (SIŽP). Táto inštitúcia po legislatívnych zmenách pôsobí ako špecializovaný stavebný úrad a jednotný kontaktný bod. Investor predloží SIŽP dokumentáciu na overenie súladu so záverečným stanoviskom zóny a ak je všetko v poriadku, SIŽP vydá príslušné povolenie. Tento proces podlieha stanoveným termínom a v súlade so smernicou RED III nesmie lehota na vydanie povolenia prekročiť 12 mesiacov. Podľa platnej legislatívy je vyžadovaný pri tomto povoľovaní aj súhlas obce. V prípade, že by investor podmienky nedodrжал, SIŽP má právomoc nariadiť zisťovacie konanie alebo plný proces EIA pre konkrétny projekt. Počas celého tohto postupu zostáva dôležitou súčasťou transparentná komunikácia so samosprávami a miestnymi obyvateľmi.

4.3. RELEVANCIA NAVRHOVANÝCH ZMIERŇUJÚCICH OPATRENÍ Z HĽADISKA VPLYVU AZ NA ÚZEMIA NATURA 2000

Hodnotený strategický dokument „Akceleračné zóny pre veternú energiu v SR“ obsahuje všeobecné hodnotenie vplyvov navrhovaných AZ na ŽP vrátane vplyvov na územia Natura 2000 (Kapitola B.4) a tiež stanovuje aj zmierňujúce opatrenia, ktoré musia byť zapracované do budúcich projektov veterných elektrární v jednotlivých AZ. To znamená, že zmierňujúce opatrenia sú už zapracované do strategického dokumentu do kapitoly B.5 v zmysle požiadaviek Smernice RED III. Toto primerané hodnotenie preto analyzuje očakávané vplyvy na územia Natura 2000 a hodnotí ich vrátane navrhovaných opatrení.

Ďalšie podrobnosti o akceleračných zónach, technických parametroch a aj stanovených zmierňujúcich opatreniach sú detailne uvedené v hodnotenom strategickom dokumente „Akceleračné zóny pre veternú energiu v Slovenskej republike“.

5. IDENTIFIKÁCIA DOTKNUTÝCH ÚZEMÍ SÚSTAVY NATURA 2000

5.1 ÚZEMIA NATURA 2000 DOTKNUTÉ HODNOTENÝM STRATEGICKÝM DOKUMENTOM

Hodnotený strategický dokument Akceleračné zóny v SR navrhuje lokalizáciu akceleračných zón pre veternú energiu v samosprávnom kraji, na ktorého území je viacero území Natura 2000 (obrázok 1 a 2). Na základe hodnotenia možného vplyvu na jednotlivé predmety ochrany, vzdialenosti a funkčného prepojenia jednotlivých území Natura 2000 v širšom okolí akceleračných zón navrhnutých v strategickom dokumente, bola vykonaná analýza, či a ktoré územia sú dotknuté navrhnutými opatreniami.

Identifikácia akceleračných zón (AZ) pre veternú energiu na Slovensku bola navrhnutá tak, aby sa minimalizovali akékoľvek negatívne vplyvy na územia európskej sústavy Natura 2000 a jej predmety ochrany. Tento cieľ sa dosiahol uplatnením takzvanej mitigačnej hierarchie na jej najvyššej úrovni, teda úplným vyhnutím sa najcitlivejším lokalitám už vo fáze geografickej analýzy v prostredí GIS. V súlade s požiadavkami európskej smernice RED III, vyhlášky MŽP SR č. 354/2025 Z. z. a Metodiky pre rozvoj veternej energetiky v SR (MŽP SR, 2025) boli všetky chránené vtáčie územia (CHVÚ) a územia európskeho významu (ÚEV), ktoré tvoria sústavu Natura 2000, striktné zaradené medzi vylučujúce priestorové parametre a plochy území boli z výberu vylúčené.

Okrem samotného vylúčenia hraníc území Natura 2000 sa pri identifikácii AZ dbalo aj na ochranu ich predmetov ochrany, predovšetkým chránených druhov vtákov a netopierov, ktoré by mohli byť ohrozené kolíziami s veternými turbínami aj mimo vyhlásených chránených území. Z tohto dôvodu bola do identifikácie integrovaná mapa senzitivity (Hološková a kol., 2025), ktorá definuje hlavné migračné trasy a vysoko citlivé oblasti výskytu týchto druhov vo vzťahu k výstavbe veterných elektrární. Tieto vysoko citlivé oblasti boli rovnako ako územia Natura 2000 z návrhu akceleračných zón automaticky vylúčené prostredníctvom odčítavania vrstiev, čím sa predpoklad negatívnych vplyvov na prírodu a biodiverzitu znížil na úplné minimum.

Pre dosiahnutie maximálnej právnej a ekologickej istoty legislatíva navyše explicitne stanovuje, že akceleračná zóna sa nesmie zasahovať na plochu území sústavy Natura 2000 bez toho, aby bolo vykonané primerané posúdenie podľa §28 zákona č. 543/2002 Z.z. o ochrane prírody a krajiny, ktoré by relevantne preukázalo neprítomnosť akýchkoľvek významných nepriaznivých vplyvov.

Pri analýze v akej miere môžu byť dotknuté územia boli zbrané do úvahy predpokladané vplyvy jednotlivých navrhnutých Akceleračných zón ich vplyv na predmety ochrany v územiach

Natura 2000, tiež boli zvažované prípadné kumulované vplyvy iných plánov v okolí pôsobnosti strategického dokumentu, pričom podrobnosti sú uvedené v kapitolách nižšie.

Identifikácia území v okolí navrhovaných akceleračných zón a určenie, ktoré územia môžu byť dotknuté hodnoteným strategickým dokumentom je uvedené osobitne pre každú akceleračnú zónu v podkapitolách nižšie.

5.1.1 Akceleračná zóna AZ-1 Prietržka - Sobotište

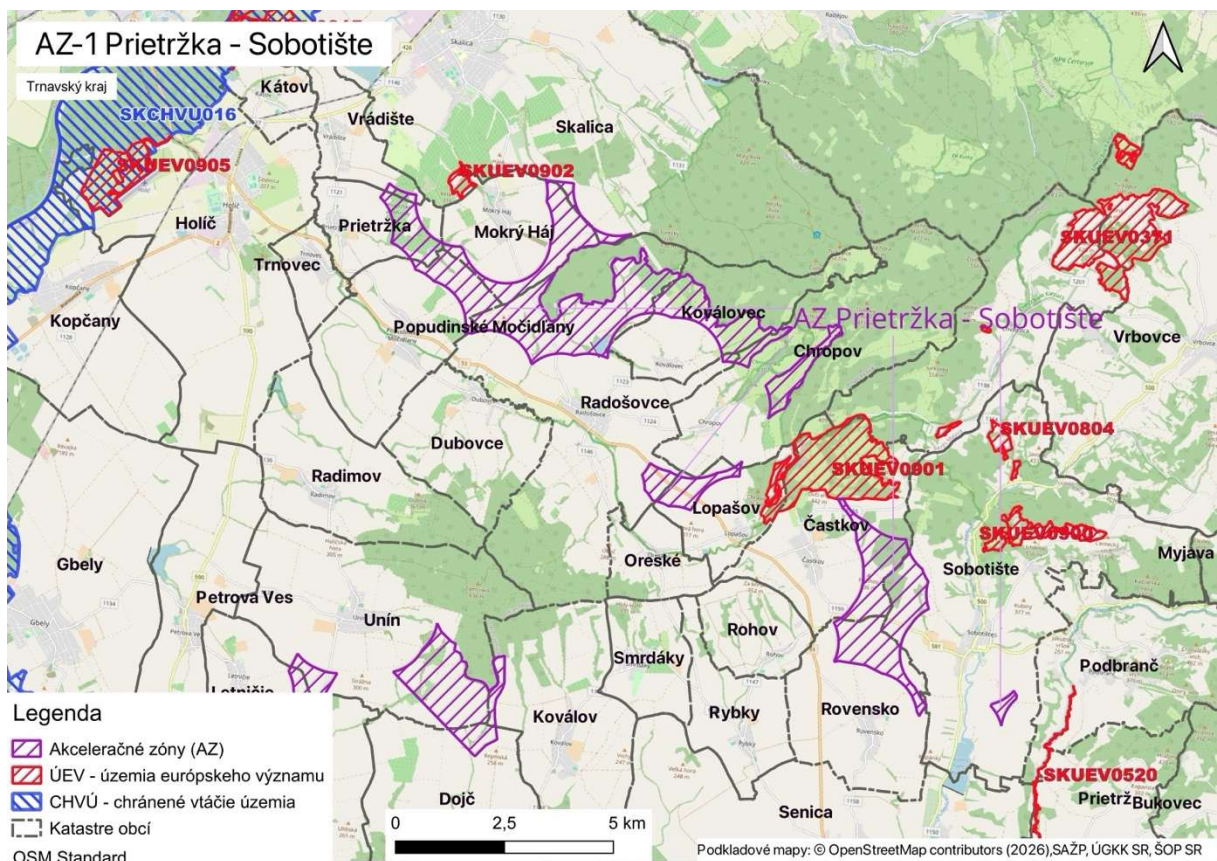
V tabuľke nižšie, sú uvedené územia Natura 2000, ktoré sa nachádzajú v okolí akceleračnej zóny a zároveň boli identifikované ako územia, ktoré budú dotknuté realizáciou hodnoteného strategického dokumentu.

Tabuľka 6 Identifikácia území Natura 2000 v okolí AZ-1 Prietržka - Sobotište a určenie dotknutých území

| Názov územia Natura 2000 | Kód územia | Vzdialenosť | Poznámka k územiu / Hodnotenie |
|--------------------------------|------------|--|---|
| CHVÚ Záhorské Pomoravie | SKCHVU016 | cca 3 900 m | Predmetom ochrany CHVÚ je (spolu) 35 druhov vtákov (<i>Alcedo atthis</i> , zimujúce husi: <i>Anser erythropus</i> , <i>A. caerulescens</i> , <i>A. brachyrhynchys</i> , <i>Anser albifrons</i> , <i>Anser anser</i> , <i>Anser fabalis</i> , <i>Branta bernicla</i> , <i>B. leucopsis</i> , <i>B. ruficollis</i> , <i>Botaurus stellaris</i> , <i>Ciconia ciconia</i> , <i>Ciconia nigra</i> , <i>Circus aeruginosus</i> , <i>Coturnix coturnix</i> , <i>Falco cherrug</i> , <i>Ficedula albicollis</i> , <i>Ixobrychus minutus</i> , <i>Milvus migrans</i> , <i>Milvus milvus</i> , <i>Muscicapa striata</i> , <i>Netta rufina</i> , <i>Spatula querquedula</i> , <i>Mareca strepera</i> , <i>Porzana porzana</i> , <i>Riparia riparia</i> , <i>Sterna hirundo</i> , <i>Streptopelia turtur</i> , <i>Caprimulgus europaeus</i> , <i>Luscinia svecica</i> , <i>Lullula arborea</i> , <i>Dryocopus martius</i> , <i>Dendrocytes medius</i> , <i>Crex crex</i> , <i>Tringa totanus</i>). Niektoré druhy sa pri rôznych presunoch rozlietajú aj do okolia územia. Vzhľadom na vzdialenosť územia od projektu a výskyt vhodných potravných biotopov pre viaceré druhy v okolí CHVÚ, sa vplyvy hodnotenej AZ-1 môžu prejavovať na predmetoch ochrany mimo CHVÚ Záhorské Pomoravie dá sa to však vyhodnotiť len na základe podrobnejších prieskumov. Územie pravdepodobne nebude dotknuté stanovením AZ-1, ale je potrebné to lepšie preskúmať. |
| ÚEV Holíčske alúvium Moravy | SKUEV0905 | cca 5 000 m | Predmetom ochrany územia sú tri typy lúčnych a vodných biotopov (3150, 3270, 6510, 91E0), jeden druh motýľa – ohniváček veľký (<i>Lycaena dispar</i>) a kunka žltobruchá (<i>Bombina bombina</i>). Vzhľadom na vzdialenosť a charakter predmetov ochrany nebude územie dotknuté AZ-1. |
| ÚEV Havran | SKUEV0901 | Územie sa dotýka jedného komponentu AZ-1 | Predmetom ochrany územia sú štyri typy xerothermných, lúčnych a lesných biotopov (40A0, 6210, 6510, 91E0) a dva druhy bezstavovcov (<i>Eriogaster catax</i> , <i>Lucanus cervus</i>). Vzhľadom na vzdialenosť a charakter predmetov ochrany môže byť územie dotknuté akceleračnou zónou AZ-1. |
| ÚEV Veterník | SKUEV0902 | cca 800 m | Predmetom ochrany územia je päť typov vodných, lúčnych a lesných biotopov (3260, 6510, 9130, 91E0), poniklec veľkokvetý (<i>Pulsatilla grandis</i>) a dva druhy bezstavovcov (<i>Eriogaster catax</i> , <i>Lucanus cervus</i>). Aj napriek relatívne malej vzdialenosti od AZ-1 a charakter |

| | | | |
|----------------------|-----------|-------------|--|
| | | | predmetov ochrany pravdepodobne nebude územie dotknuté AZ-1. |
| ÚEV Horný tok Myjavy | SKUEV0520 | cca 1 200 m | Predmetom ochrany územia sú dva typy riečnych a lužných biotopov a jeden druh chrobáka (<i>Cucujus cinnaberinus</i>) a bobor vodný (<i>Castor fiber</i>). Vzhľadom na vzdialenosť a charakter predmetov ochrany nebude územie dotknuté AZ-1. |
| ÚEV Uchánok | SKUEV0900 | cca 1 400 m | Predmetom ochrany územia sú dva typy lúčnych biotopov (6210, 6510) a tri druhy bezstavovcov (<i>Euplagia quadripunctaria</i> , <i>Lucanus cervus</i> , <i>Lycaena dispar</i>). Vzhľadom na vzdialenosť a charakter predmetov ochrany nebude územie dotknuté akceleračnou zónou AZ-1. |
| ÚEV Javorec | SKUEV0804 | cca 2 600 m | Predmetom ochrany územia je jeden typ lúčnych biotopov (6510) a motýľ (<i>Maculinea teleius</i>). Vzhľadom na vzdialenosť a charakter predmetov ochrany nebude územie dotknuté akceleračnou zónou AZ-1. |

Situáciu ilustruje obrázok 2 a obrázok nižšie kde sú znázornené územia Natura 2000, ktoré sa nachádzajú v okolí navrhovanej akceleračnej zóny AZ-1.



Obrázok 10 Akceleračná zón AZ-1 Prietržka - Sobotište a územia Natura 2000 v jej okolí

5.1.2 Akceleračná zóna AZ-2 Gbely - Štefanov

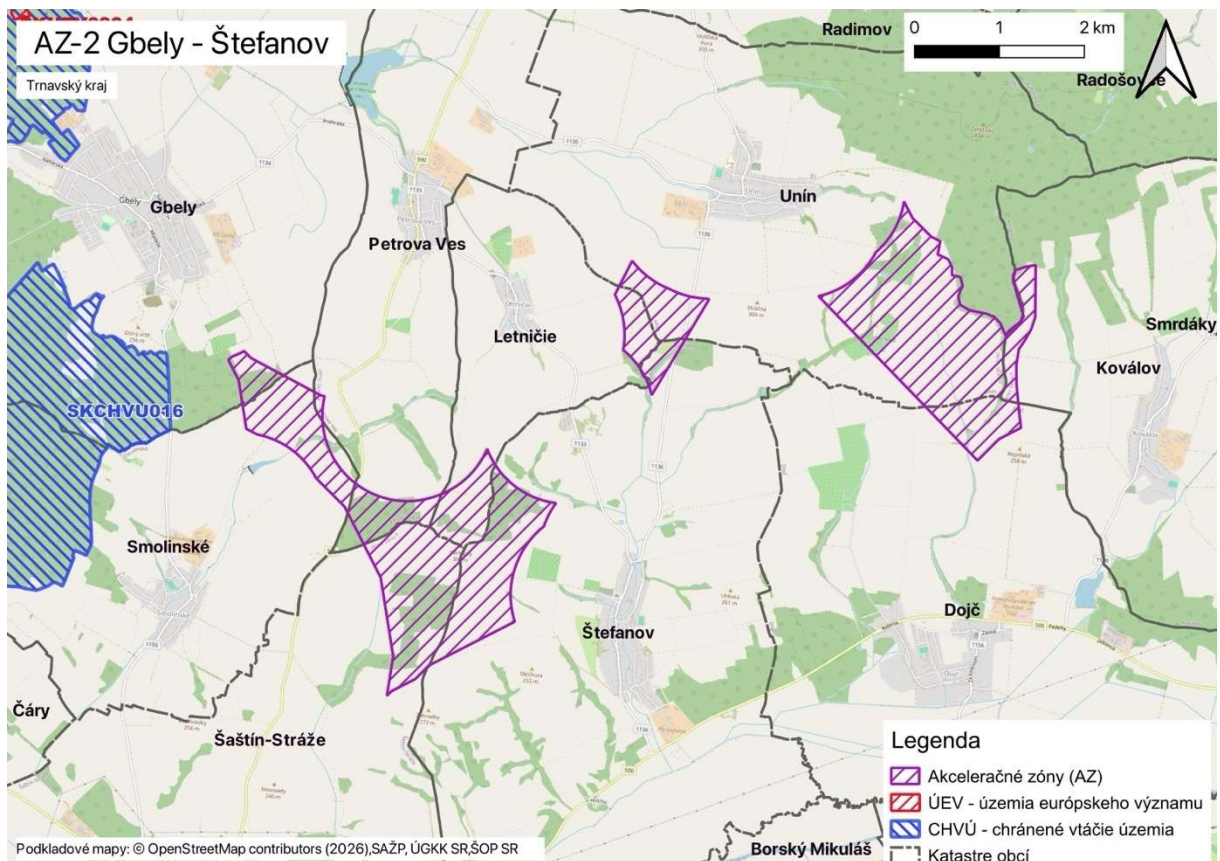
V tabuľke nižšie, sú uvedené územia Natura 2000, ktoré sa nachádzajú v okolí akceleračnej zóny a zároveň boli identifikované ako územia, ktoré budú dotknuté realizáciou hodnoteného strategického dokumentu.

Tabuľka 7 Identifikácia území Natura 2000 v okolí AZ-2 Gbely - Štefanov a určenie dotknutých území

| Názov územia Natura 2000 | Kód územia | Vzdialenosť | Poznámka k územiu / Hodnotenie |
|-----------------------------|------------|-------------------|--|
| CHVÚ Záhorské Pomoravie | SKCHVU016 | cca 700 m | Predmetom ochrany CHVÚ je (spolu) 35 druhov vtákov (<i>Alcedo atthis</i> , zimujúce husi: <i>Anser erythropus</i> , <i>A. caerulescens</i> , <i>A. brachyrhynchys</i> , <i>Anser albifrons</i> , <i>Anser anser</i> , <i>Anser fabalis</i> , <i>Branta bernicla</i> , <i>B. leucopsis</i> , <i>B. ruficollis</i> , <i>Botaurus stellaris</i> , <i>Ciconia ciconia</i> , <i>Ciconia nigra</i> , <i>Circus aeruginosus</i> , <i>Coturnix coturnix</i> , <i>Falco cherrug</i> , <i>Ficedula albicollis</i> , <i>Ixobrychus minutus</i> , <i>Milvus migrans</i> , <i>Milvus milvus</i> , <i>Muscicapa striata</i> , <i>Netta rufina</i> , <i>Spatula querquedula</i> , <i>Mareca strepera</i> , <i>Porzana porzana</i> , <i>Riparia riparia</i> , <i>Sterna hirundo</i> , <i>Streptopelia turtur</i> , <i>Caprimulgus europaeus</i> , <i>Luscinia svecica</i> , <i>Lullula arborea</i> , <i>Dryocopus martius</i> , <i>Dendrocytes medius</i> , <i>Crex crex</i> , <i>Tringa totanus</i>). Niektoré druhy sa pri rôznych presunoch rozlietajú aj do okolia územia. Vzhľadom na vzdialenosť územia od projektu a výskyt vhodných potravných biotopov pre viaceré druhy v okolí CHVÚ, sa vplyvy AZ-1 môžu prejavíť na predmetoch ochrany mimo CHVÚ Záhorské Pomoravie dá sa to však vyhodnotiť len na základe podrobnejších prieskumov. Územie môže byť dotknuté stanovením AZ-2, ale je potrebné to lepšie preskúmať. |
| ÚEV Gbelský les | SKUEV0904 | cca 6 400 m na SZ | Predmetom ochrany územia je šesť typov vodných, lužných a lesných biotopov (3160,9190, 91E0, 91F0, 91G0, 91I0), štyri druhy chrobákov (<i>Cerambyx cerdo</i> , <i>Cucujus cinnaberinus</i> , <i>Lucanus cervus</i> , <i>Osmoderma eremita</i>). Vzhľadom na vzdialenosť a charakter predmetov ochrany nebude územie dotknuté AZ-2. |
| ÚEV Kazarka | SKUEV0213 | cca 4 300 m | Predmetom ochrany územia sú tri typy lesných biotopov (9190, 91E0, 91G0) a štyri druhy chrobákov (<i>Cerambyx cerdo</i> , <i>Cucujus cinnaberinus</i> , <i>Lucanus cervus</i> , <i>Osmoderma eremita</i>). Vzhľadom na vzdialenosť a charakter predmetov ochrany nebude územie dotknuté AZ-2. |
| ÚEV Šaštínsky potok | SKUEV0220 | cca 4 600 m | Predmetom ochrany územia sú tri typy vodných a lesných biotopov (3260, 91E0, 91F0), štyri druhy chrobákov (<i>Cerambyx cerdo</i> , <i>Cordulegaster heros</i> , <i>Cucujus cinnaberinus</i> , <i>Lucanus cervus</i>) a netopier veľký (<i>Myotis myotis</i>). Netopiere rodu <i>Myotis</i> boli na ploche VP zaznamenané vo frekvencii 0,6% (všetky druhy spolu) záznamov a jedince z ÚEV pravdepodobne nezaletujú až na plochu VP, lebo v okolí ÚEV majú dostatok vhodných potravných biotopov, zároveň <i>Myotis myotis</i> nie je citlivý na kolízie s VE. Vzhľadom na uvedené, na vzdialenosť a charakter predmetov ochrany nebude územie dotknuté AZ-2.. |
| ÚEV Kalaštovský potok | SKUEV0526 | cca 4 500 m na J | Predmetom ochrany územia je jeden lužný biotop (91E0), dva druhy chrobákov (<i>Cordulegaster heros</i> , <i>Cucujus cinnaberinus</i>), tri druhy rýb (<i>Cobitis taenia</i> , <i>Misgurnus fossilis</i> , <i>Rhodeus sericeus amarus</i>), netopier - uchaňa čierna (<i>Barbastella barbastellus</i>) a bobor vodný (<i>Castor fiber</i>). Nie je zrejmé, či uchaňa čierna nezaletuje na plochu AZ, lebo v okolí ÚEV majú dostatok vhodných potravných a úkrytových biotopov. Vzhľadom na |

| | | | |
|---------------------|-----------|-----------|---|
| | | | uvedené, vzdialenosť a charakter predmetov ochrany územia pravdepodobne nebude dotknuté stanovením AZ-2. |
| ÚEV Kalašтовský bor | SKUEV0906 | cca 5 000 | Predmetom ochrany územia je jeden typ vzácneho biotopu - Lišajníkové borovicové lesy (91T0) a tri druhy chrobákov (<i>Cerambyx cerdo</i> , <i>Cucujus cinnaberinus</i> , <i>Lucanus cervus</i>). Vzhľadom na vzdialenosť a charakter predmetov ochrany nebude územie dotknuté AZ-2. |

Situáciu zobrazuje obrázok 3 a obrázok nižšie kde sú znázornené územia Natura 2000, ktoré sa nachádzajú v okolí navrhovanej akceleračnej zóny AZ-2.



Obrázok 11 Akceleračná zóna AZ-2 Gbely - Štefanov a územia Natura 2000 v jej okolí

5.1.3 Akceleračná zóna AZ-3 Vrakúň - Dolný Štál

V tabuľke nižšie, sú uvedené územia Natura 2000, ktoré sa nachádzajú v okolí akceleračnej zóny a zároveň boli identifikované ako územia, ktoré budú dotknuté realizáciou hodnoteného strategického dokumentu.

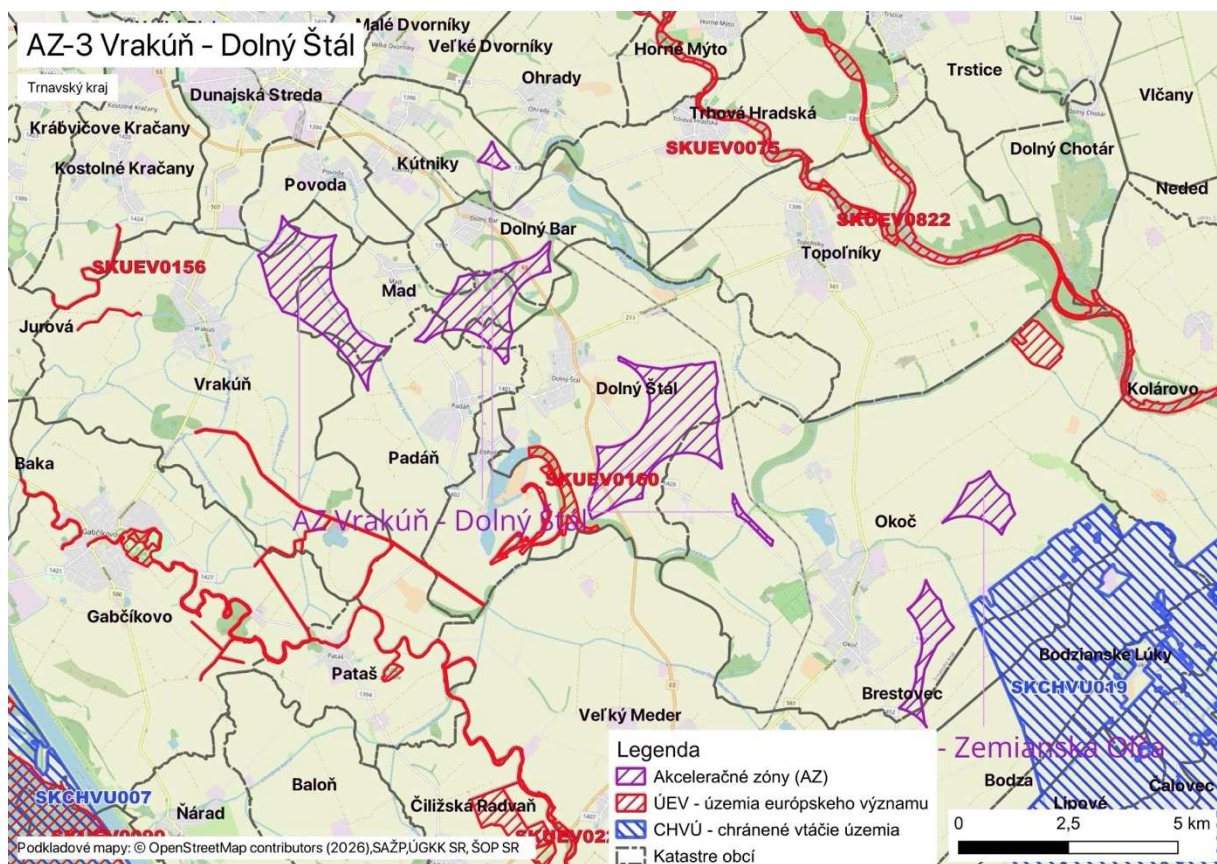
Tabuľka 8 Identifikácia území Natura 2000 v okolí AZ-3 Vrakúň - Dolný Štál a určenie dotknutých území

| Názov územia | Kód | Vzdialenosť od AZ | Opis a očakávaný vplyv |
|--------------------|-----------|-------------------|---|
| CHVÚ Ostrovne lúky | SKCHVU019 | cca 4 700 m | CHVÚ je vyhlásené na ochranu troch druhov vtákov (<i>Falco vespertinus</i> , <i>Lanius minor</i> , <i>Anthus campestris</i>) a je |

| | | | |
|----------------------|-----------|------------------|---|
| | | | významné aj pre ďalšie migrujúce a hniezdiace druhy citlivé voči veternej energii (napr. <i>Aquila heliaca</i> , <i>Falco cherrug</i> , <i>Circus aeruginosus</i>) vzhľadom na vzdialenosť pravdepodobne nebude územie dotknuté AZ-3, ale pretože AZ-4 sa nachádza v menšej vzdialenosti k CHVÚ bolo by vhodné preveriť možnú kumuláciu vplyvov na projektovej úrovni. |
| CHVÚ Dunajské luhy | SKCHVU007 | cca 11 300 m | Predmetom ochrany územia je 16 druhov, predovšetkým na vodu viazaných vtákov (<i>Alcedo atthis</i> , <i>Anthus campestris</i> , <i>Aythya ferina</i> , <i>Aythya fuligula</i> , <i>Bucephala clangula</i> , <i>Ciconia nigra</i> , <i>Circus aeruginosus</i> , <i>Egretta garzetta</i> , <i>Haliaeetus albicilla</i> , <i>Ixobrychus minutus</i> , <i>Larus melanocephalus</i> , <i>Milvus migrans</i> , <i>Netta rufina</i> , <i>Riparia riparia</i> , <i>Sterna hirundo</i> , <i>Tringa totanus</i>). Od AZ-3 je CHVÚ vzdialené cca 11 300 m, čo sa môže zdať ako dostatočné, ale vzhľadom na významnosť Dunaja ako medzinárodného migračného koridoru vtákov a zároveň smer migrácií zo S na J sa riziká negatívnych vplyvov nedajú úplne vylúčiť bez hodnotenia na projektovej úrovni (EIA). Na koncepcnej úrovni územie nepovažujeme za dotknuté. |
| ÚEV Dunajské luhy | SKUEV0090 | cca 7 500 m na J | Predmetom ochrany ÚEV je sedem typov vodných, riečnych, travinných a lužných biotopov (3140, 3150, 3270, 6210, 6430, 91E0, 91F0), 1 druh rastliny zeler plazivý (<i>Apium repens</i>), šesť druhov bezstavovcov (<i>Anisus vorticulus</i> , <i>Cucujus cinnaberinus</i> , <i>Graphoderus bilineatus</i> , <i>Lucanus cervus</i> , <i>Osmoderma eremita</i> , <i>Vertigo moulinsiana</i>), 15 druhov rýb (<i>Aspius aspius</i> , <i>Cobitis taenia</i> , <i>Cottus gobio</i> , <i>Misgurnus fossilis</i> , <i>Gymnocephalus baloni</i> , <i>Gymnocephalus schraetzer</i> , <i>Hucho hucho</i> , <i>Pelecus cultratus</i> , <i>Rhodeus sericeus amarus</i> , <i>Romanogobio kesslerii</i> , <i>Romanogobio vladykovi</i> , <i>Rutilus virgo</i> , <i>Sabanejewia balcanica</i> , <i>Zingel streber</i> , <i>Zingel zingel</i>), dva druhy obojživelníkov (<i>Bombina bombina</i> , <i>Triturus dobrogicus</i>), bobor vodný, (<i>Castor fiber</i>), vydra riečna (<i>Lutra lutra</i>) a hraboš severský (<i>Microtus oeconomus mehelyi</i>). Vzhľadom na vzdialenosť od územia, a (lokalizovaný) charakter niektorých predmetov ochrany nebude územie pravdepodobne dotknuté projektom VP Vrakúň. |
| ÚEV Karáb | SKUEV0160 | cca 200 m | Predmetom ochrany ÚEV sú dva typy vodných a lúčnych biotopov (3140, 6410), rastlina (<i>Cirsium brachycephalum</i>), 2 druhy rýb (<i>Misgurnus fossilis</i> , <i>Rhodeus sericeus amarus</i>), kunka červenobruchá (<i>Bombina bombina</i>) a vydra riečna (<i>Lutra lutra</i>). Vzhľadom na malú vzdialenosť územia od AZ-3 a vydra ako pohyblivý druh a biotopy viazané na podzemnú vodu je ÚEV dotknuté projektom. |
| ÚEV Čiližské močiare | SKUEV0227 | cca 3 100 m | Predmetom ochrany ÚEV sú tri typy vodných a lesných biotopov (3150, 91E0, 91F0), tri druhy bezstavovcov (<i>Anisus vorticulus</i> , <i>Cerambyx cerdo</i> , <i>Osmoderma eremita</i>), päť druhov rýb (<i>Cobitis taenia</i> , <i>Misgurnus fossilis</i> , <i>Rhodeus sericeus amarus</i> , <i>Umbra krameri</i> , <i>Romanogobio vladykovi</i>), kunka červenobruchá (<i>Bombina bombina</i>), vydra riečna (<i>Lutra lutra</i>) a hraboš severský (<i>Microtus oeconomus mehelyi</i>). Vzhľadom na vzdialenosť AZ-3 od územia ÚEV a charakter predmetov |

| | | | |
|----------------------|-----------|-------------|--|
| | | | ochrany ÚEV pravdepodobne nebude dotknuté AZ-3. NA projektovej úrovni však bude dobré to preveriť. |
| ÚEV Konopiská | SKUEV0156 | cca 3 100 m | Predmetom ochrany ÚEV sú 3 typy vodných a slatinných biotopov (3140, 3150, 7230), tri druhy rýb (<i>Misgurnus fossilis</i> , <i>Rhodeus sericeus amarus</i> , <i>Umbra kramer</i>). Vzhľadom na vzdialenosť od územia, a charakter niektorých predmetov ochrany nebude územie pravdepodobne dotknuté AZ-3. |
| ÚEV Klátovské rameno | SKUEV0075 | cca 4 600 m | Predmetom ochrany ÚEV je päť typov vodných, lúčnych a lesných biotopov (3510, 6510, 91E0, 91G0, 91F0), jeden druh bezstavovca (<i>Lucanus cervus</i>), 7 druhov rýb (<i>Aspius aspius</i> , <i>Cobitis taenia</i> , <i>Gymnocephalus baloni</i> , <i>Misgurnus fossilis</i> , <i>Rhodeus sericeus amarus</i> , <i>Romanogobius vladykovi</i> , <i>Rutilus virgo</i>), kunka červenobruchá (<i>Bombina bombina</i>) a vydra riečna (<i>Lutra lutra</i>) a bobor vodný (<i>Castor fiber</i>). Vzhľadom na vzdialenosť od projektu a charakter predmetov ochrany územia, nebude ÚEV Klátovské rameno dotknuté AZ-3. |

Situáciu ilustruje obrázok 4 a obrázok nižšie kde sú znázornené územia Natura 2000, ktoré sa nachádzajú v okolí navrhovanej akceleračnej zóny AZ-3.



Obrázok 12 Akceleračná zóna AZ-3 Vrakúň - Dolný Štál a územia Natura 2000 v jej okolí

5.1.4 Akceleračná zóna AZ-4 Okoč – Zemianska Olča

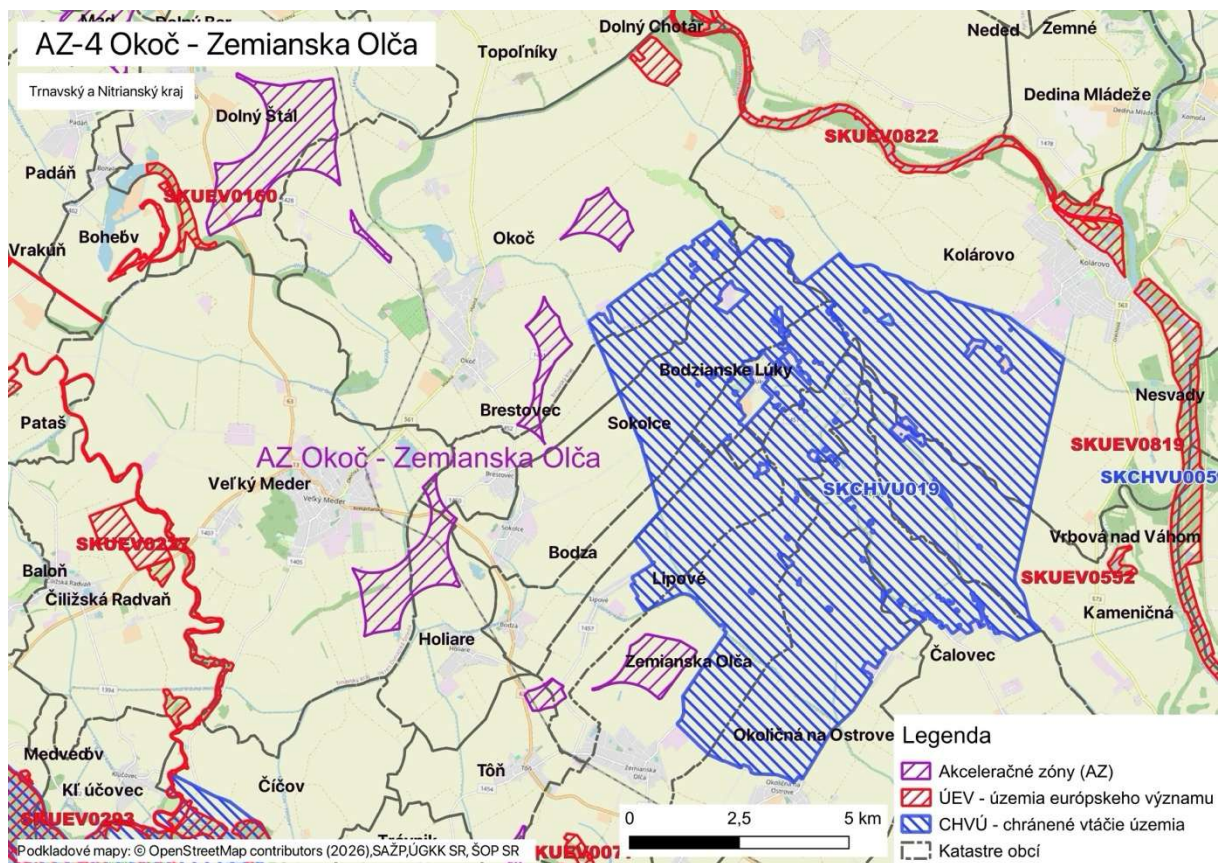
V tabuľke nižšie, sú uvedené územia Natura 2000, ktoré sa nachádzajú v okolí akceleračnej zóny a zároveň boli identifikované ako územia, ktoré budú dotknuté realizáciou hodnoteného strategického dokumentu.

Tabuľka 9 Identifikácia území Natura 2000 v okolí AZ-4 Okoč - Zemianska Olča a určenie dotknutých území

| Názov územia Natura 2000 | Kód územia | Vzdialenosť | Poznámka k územiu / Hodnotenie |
|--------------------------|------------|-------------|---|
| CHVÚ Ostrovné lúky | SKCHVU019 | cca 300 m | CHVÚ je vyhlásené na ochranu troch druhov vtákov (<i>Falco vespertinus</i> , <i>Lanius minor</i> , <i>Anthus campestris</i>) a je významné aj pre ďalšie migrujúce a hniezdiace druhy citlivé voči veternej energii (napr. <i>Aquila heliaca</i> , <i>Falco cherrug</i> , <i>Circus aeruginosus</i>) vzhľadom na vzdialenosť pravdepodobne bude územie dotknuté AZ-4. Mieru vplyvu je potrebné overiť na projektovej úrovni na základe prieskumov (EIA). |
| CHVÚ Dunajské luh | SKCHVU007 | cca 3 000 m | Predmetom ochrany územia je 16 druhov, predovšetkým na vodu viazaných vtákov (<i>Alcedo atthis</i> , <i>Anthus campestris</i> , <i>Aythya ferina</i> , <i>Aythya fuligula</i> , <i>Bucephala clangula</i> , <i>Ciconia nigra</i> , <i>Circus aeruginosus</i> , <i>Egretta garzetta</i> , <i>Haliaeetus albicilla</i> , <i>Ixobrychus minutus</i> , <i>Larus melanocephalus</i> , <i>Milvus migrans</i> , <i>Netta rufina</i> , <i>Riparia riparia</i> , <i>Sterna hirundo</i> , <i>Tringa totanus</i>). Od AZ-4 je CHVÚ vzdialené cca 3 000 m, čo sa môže zdať ako dostatočné, ale vzhľadom na významnosť Dunaja ako medzinárodného migračného koridoru vtákov a netopierov a zároveň smer migrácií zo S na J sú riziká negatívnych vplyvov vysoké. Bude dôležité vyhodnotiť aj charakter viacerých predmetov ochrany, ktoré zalietajú za potravou aj mimo CHVÚ a veľký počet migrujúcich vtákov v koridore Dunaja. Z hľadiska hodnoteného umiestnenia AZ-4 považujeme územia za dotknuté. |
| ÚEV Dunajské luh | SKUEV0090 | cca 3 000 m | Predmetom ochrany ÚEV je sedem typov vodných, riečnych, travinných a lužných biotopov (3140, 3150, 3270, 6210, 6430, 91E0, 91F0), 1 druh rastliny zeler plazivý (<i>Apium repens</i>), šesť druhov bezstavovcov (<i>Anisus vorticulus</i> , <i>Cucujus cinnaberinus</i> , <i>Graphoderus bilineatus</i> , <i>Lucanus cervus</i> , <i>Osmoderma eremita</i> , <i>Vertigo moulinsiana</i>), 15 druhov rýb (<i>Aspius aspius</i> , <i>Cobitis taenia</i> , <i>Cottus gobio</i> , <i>Misgurnus fossilis</i> , <i>Gymnocephalus baloni</i> , <i>Gymnocephalus schraetzer</i> , <i>Hucho hucho</i> , <i>Pelecus cultratus</i> , <i>Rhodeus sericeus amarus</i> , <i>Romanogobio kesslerii</i> , <i>Romanogobio vladkovi</i> , <i>Rutilus virgo</i> , <i>Sabanejewia balcanica</i> , <i>Zingel streber</i> , <i>Zingel zingel</i>), dva druhy obojživelníkov (<i>Bombina bombina</i> , <i>Triturus dobrogicus</i>), bobor vodný, (<i>Castor fiber</i>), vydra riečna (<i>Lutra lutra</i>) a hraboš severský (<i>Microtus oeconomus mehelyi</i>). Vzhľadom na vzdialenosť od územia, a (lokalizovaný) charakter niektorých predmetov ochrany nebude územie pravdepodobne dotknuté AZ-4. |
| ÚEV Dunajské trstiny | SKUEV0077 | cca 500 m | Predmetom ochrany ÚEV je päť typov vodných, travinných a lužných biotopov (3150, 6510, 6440, 6430, 91F0), 1 druh bezstavovca (<i>Osmoderma eremita</i>), 1 druh obojživelníka (<i>Bombina bombina</i>), vydra riečna (<i>Lutra lutra</i>) a hraboš severský (<i>Microtus oeconomus mehelyi</i>). Vzhľadom na malú vzdialenosť od územia, a charakter niektorých predmetov ochrany bude územie pravdepodobne dotknuté AZ-4. |

| | | | |
|----------------|-----------|-------------|---|
| ÚEV Mostová | SKUEV0078 | 4 500 m | Predmetom ochrany územia sú vnútrozemské slaniská a slané lúky (1340). Vzhľadom na charakter predmetu ochranu a vzdialenosť nebude územia dotknuté = AZ-4. |
| ÚEV Malý Dunaj | SKUEV0822 | cca 3 400 m | Predmetom ochrany ÚEV je päť typov lúčnych, lužných, riečnych a lesných biotopov, dva druhy bezstavovcov (<i>Cucujus cinnaberinus</i> , <i>Osmoderma eremita</i>), 10 druhov rýb (<i>Aspius aspius</i> , <i>Cobitis taenia</i> , <i>Gobio albipinnatus</i> , <i>Gymnocephalus baloni</i> , <i>Gymnocephalus schraetzer</i> , <i>Misgurnus fossilis</i> , <i>Pelecus cultratus</i> , <i>Rhodeus sericeus amarus</i> , <i>Rutilus pigus</i> , <i>Sabanejewia aurata</i> , <i>Zingel zingel</i>), kunka červenobruchá (<i>Bombina bombina</i>), vydra riečna (<i>Lutra lutra</i>) a bobor vodný (<i>Castor fiber</i>). Vzhľadom na vzdialenosť od AZ-4 a charakter predmetov ochrany územia, nebude ÚEV Malý Dunaj dotknuté hodnoteným dokumentom. |

Situáciu ilustruje obrázok 5 a obrázok nižšie kde sú znázornené územia Natura 2000, ktoré sa nachádzajú v okolí navrhovanej akceleračnej zóny AZ-4.



Obrázok 13 Akceleračná zóna AZ-4 Okoč - Zemianska Olča a územia Natura 2000 v jej okolí

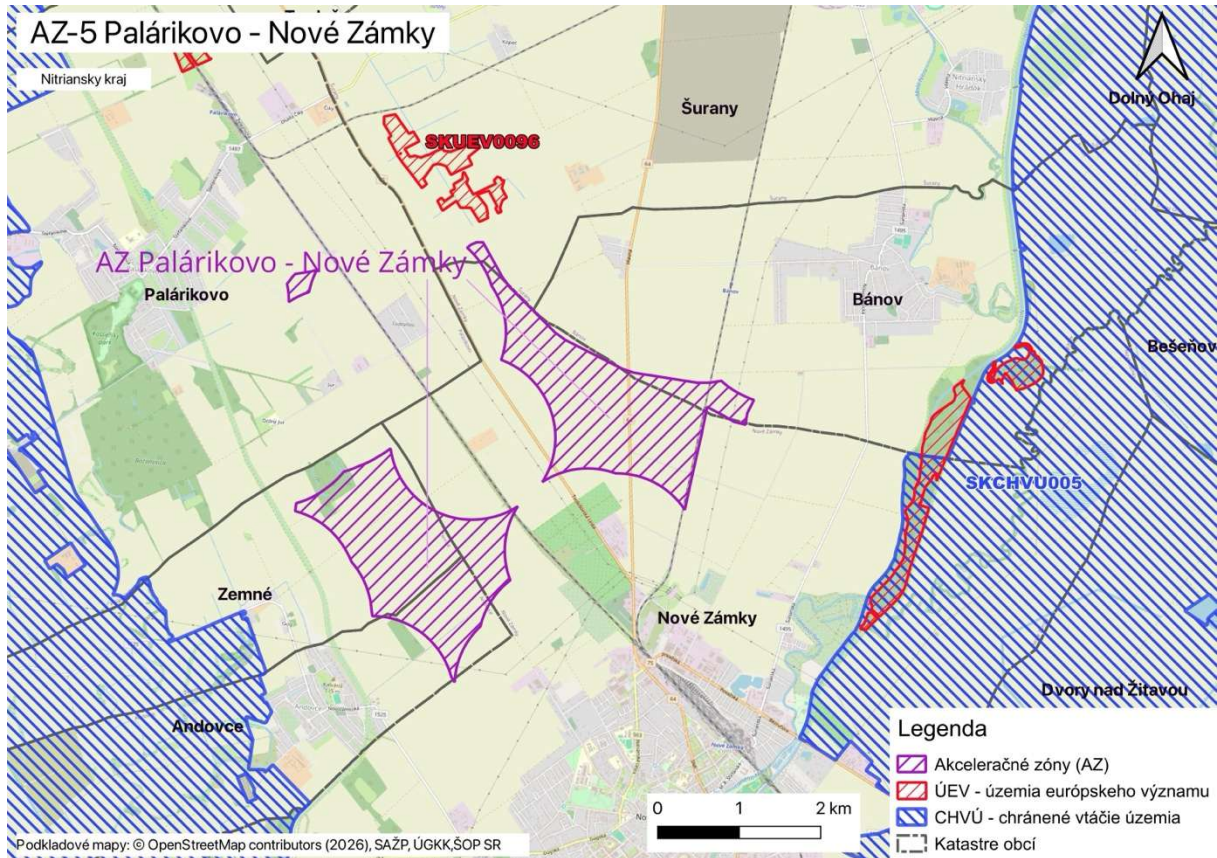
5.1.5 Akceleračná zóna AZ-5 Palárikovo - Nové Zámky

V tabuľke nižšie, sú uvedené územia Natura 2000, ktoré sa nachádzajú v okolí akceleračnej zóny a zároveň boli identifikované ako územia, ktoré budú dotknuté realizáciou hodnoteného strategického dokumentu.

Tabuľka 10 Identifikácia území Natura 2000 v okolí AZ-5 Palárikovo - Nové Zámky a určenie dotknutých území

| Názov územia Natura 2000 | Kód územia | Vzdialenosť | Poznámka k územiu / Hodnotenie |
|--------------------------|------------|------------------------|--|
| CHVÚ Dolné Považie | SKCHVU005 | najbližšie cca 1 400 m | CHVÚ je vyhlásené na ochranu 11 druhov vtákov (<i>Alcedo atthis</i> , <i>Anthus campestris</i> , <i>Circus aeruginosus</i> , <i>Coracias garrulus</i> , <i>Coturnix coturnix</i> , <i>Dendrocopos syriacus</i> , <i>Falco vespertinus</i> , <i>Galerida cristata</i> , <i>Lanius minor</i> , <i>Saxicola torquatus</i> , <i>Sylvia nisoria</i>). Viaceré druhy zalietajú za potravou aj za hranice CHVÚ. Vzhľadom na vzdialenosť a lokalizáciu územia okolo navrhovanej AZ-5 (obrázok 14) bude územie dotknuté projektom a vplyvy na jednotlivé druhy bude potrebné vyhodnotiť na základe prieskumov na úrovni EIA. |
| ÚEV Zátoň | SKUEV0084 | cca 2 100 m | Predmetom ochrany ÚEV sú dva biotopy: 91E0 - Lužné vrbovo-topoľové a jelšové lesy a 91F0 - Lužné dubovo-brestovo-jaseňové lesy okolo nížinných riek. Ďalej sú predmetmi ochrany druhy živočíchov - <i>Bombina bombina</i> , <i>Castor fiber</i> , <i>Lucanus cervus</i> , <i>Lutra lutra</i> , <i>Rhodeus sericeus amarus</i> . Vzhľadom na relatívne dostatočnú vzdialenosť od AZ-5 existuje len nízky predpoklad ovplyvnenia, ale riziko ovplyvnenia mobilnejších druhov je potrebné preskúmať. Vplyvy je potrebné podrobne vyhodnotiť aj vzhľadom na bobra a vydru v primeranom hodnotení na základe biologických prieskumov. |
| ÚEV Panské lúky | SKUEV0095 | cca 6 700 m | Predmetom ochrany ÚEV sú dva biotopy 1340 - Vnútrozemské slaniská a slané lúky a biotop 1530 - Panónske slané stepi a slaniská a kunka žltobruchá (<i>Bombina bombina</i>). Vzhľadom na relatívne dostatočnú vzdialenosť od projektu a fakt že biotop slaniska využívajú aj niektoré výberové druhy CHVÚ Dolné Považie existuje len nízky predpoklad ovplyvnenia. Územie nie je na koncepcnej úrovni ovplyvnené AZ-5. Vplyvy je vhodné podrobne vyhodnotiť v primeranom hodnotení na základe biologických prieskumov. |
| ÚEV Šurianske slaniská | SKUEV0096 | cca 250 m | Predmetom ochrany ÚEV sú dva biotopy 1340 - Vnútrozemské slaniská a slané lúky a biotop 6510 - Nížinné a podhorské kosné lúky, jeden druh rastliny (<i>Cirsium brachycephalum</i>) a kunka žltobruchá (<i>Bombina bombina</i>). Vzhľadom na relatívne malú vzdialenosť od AZ-5 a fakt že biotop slaniska využívajú aj niektoré výberové druhy vtákov CHVÚ Dolné Považie ako lovisko, existuje predpoklad ovplyvnenia územia. Vplyvy je potrebné podrobne vyhodnotiť na úrovni EIA na základe podrobnejších prieskumov. Územie bude dotknuté AZ-5. |
| ÚEV Palárikovské lúky | SKUEV0097 | cca 2 800 m | Predmetom ochrany ÚEV je jeden typ biotopu 1340 - Vnútrozemské slaniská a slané lúky, jeden druh rastliny (<i>Cirsium brachycephalum</i>) a kunka žltobruchá (<i>Bombina bombina</i>). Vzhľadom na relatívne dostatočnú vzdialenosť od projektu a fakt že biotop slaniska využívajú aj niektoré výberové druhy CHVÚ Dolné Považie existuje predpoklad ovplyvnenia, ale riziko ovplyvnenia samotných slaniskových biotopov a málo pohyblivých druhov je nízke. Vplyvy je potrebné podrobne vyhodnotiť v primeranom hodnotení na základe biologických prieskumov. |

Situáciu ilustruje obrázok 6 a obrázok nižšie kde sú znázornené územia Natura 2000, ktoré sa nachádzajú v okolí navrhovanej akceleračnej zóny AZ-5.



Obrázok 14 Akceleračná zón AZ-5 Palárikovo - Nové Zámky a územia Natura 2000 v jej okolí

5.1.6 Akceleračná zóna AZ-6 Komjatice - Mojzesovo

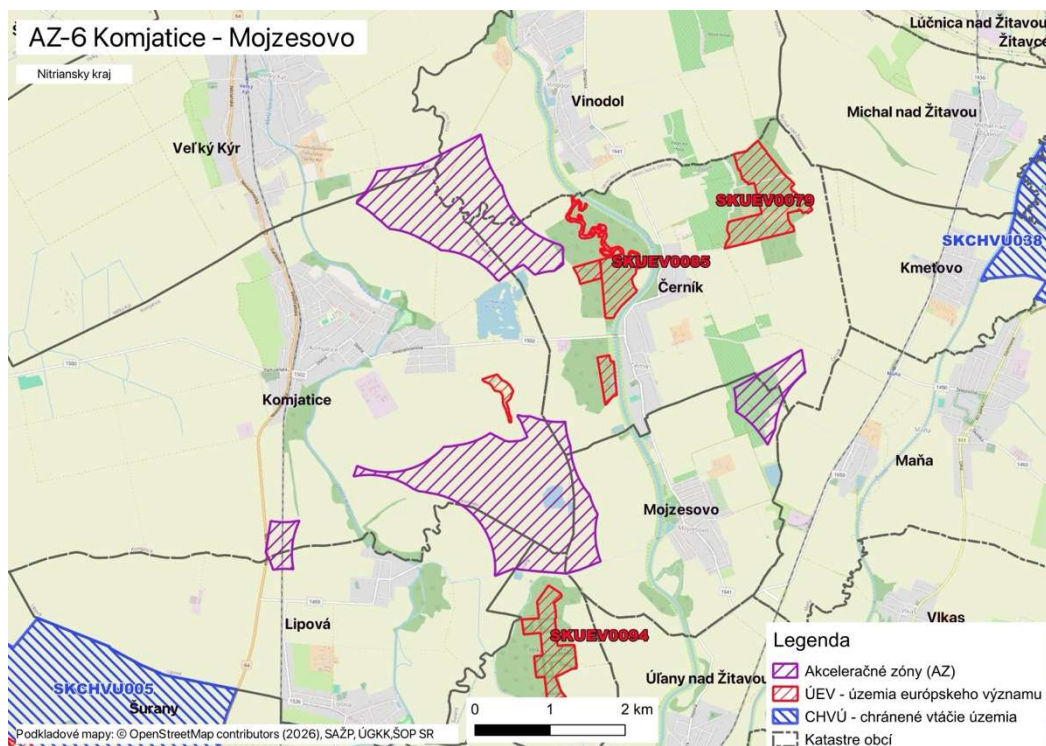
V tabuľke nižšie, sú uvedené územia Natura 2000, ktoré sa nachádzajú v okolí akceleračnej zóny a zároveň boli identifikované ako územia, ktoré budú dotknuté realizáciou hodnoteného strategického dokumentu.

Tabuľka 11 Identifikácia území Natura 2000 v okolí AZ-6 Komjatice - Mojzesovo a určenie dotknutých území

| Názov územia Natura 2000 | Kód územia | Vzdialenosť | Poznámka k územiu / Hodnotenie |
|--------------------------|------------|-------------|--|
| CHVÚ Dolné Považie | SKCHVU005 | cca 1 700 m | CHVÚ je vyhlásené na ochranu 11 druhov vtákov (<i>Alcedo atthis</i> , <i>Anthus campestris</i> , <i>Circus aeruginosus</i> , <i>Coracias garrulus</i> , <i>Coturnix coturnix</i> , <i>Dendrocopos syriacus</i> , <i>Falco vespertinus</i> , <i>Galerida cristata</i> , <i>Lanius minor</i> , <i>Saxicola torquatus</i> , <i>Sylvia nisoria</i>). Viaceré druhy zalietajú za potravou aj za hranice CHVÚ. Vzhľadom na vzdialenosť a lokalizáciu územia okolo navrhovanej AZ-6 bude územie dotknuté projektom a vplyvy na jednotlivé druhy bude potrebné vyhodnotiť na základe prieskumov na úrovni EIA. |
| CHVÚ Žitavský luh | SKCHVU038 | cca 5 300 m | Predmetom ochrany CHVÚ sú 3 druhy vtákov - chriašť bodkovaný (<i>Porzana porzana</i>), kačica chrapačka (<i>Anas querquedula</i>) a kaňa močiarna (<i>Circus aeruginosus</i>), z ktorých najmä väčšie druhy vtákov (<i>Circus aeruginosus</i>) môžu počas hniezdenia zaletovať aj do okolia CHVÚ. Všetky výberové druhy patria medzi sťahovavé vtáky, pričom smer letu počas migrácie z a na zimoviská pravdepodobne neprechádza cez oblasť hodnotenej AZ-6, ale nie |

| | | | |
|---------------|-----------|-------------|--|
| | | | je to možné vylúčiť bez podrobnejších prieskumov. Vzhľadom na vzdialenosť a polohu územia voči AZ-6 CHVÚ nebude dotknuté navrhovanou akceleračnej zóny AZ-6. |
| ÚEV Dolný háj | SKUEV0085 | cca 100 m | Predmetom ochrany ÚEV sú 3 typy lúčnych a nížinných lesných biotopov (6150, 91F0, 91G0), 1 druh bezstavovca roháč veľký (<i>Lucanus cervus</i>), ryba lopatka dúhová (<i>Rhodeus sericeus amarus</i>) a dva obožživelníky kunka červenobruchá (<i>Bombina bombina</i>) a mlok dunajský (<i>Triturus dobrogicus</i>), Vzhľadom na malú vzdialenosť od AZ-6 a charakter predmetov ochrany môže byť územie dotknuté navrhovanou akceleračnej zóny AZ-6. |
| ÚEV Veľký les | SKUEV0094 | cca 160 m | Predmetom ochrany ÚEV sú 2 typy lesných biotopov s dubom (91F0, 91G0), 1 druh bezstavovca roháč veľký (<i>Lucanus cervus</i>), 1 druh obožživelníka - kunka červenobruchá (<i>Bombina bombina</i>) a vydra riečna (<i>Lutra lutra</i>). Vzhľadom na malú vzdialenosť od AZ-6 a charakter predmetov ochrany môže byť územie dotknuté navrhovanou akceleračnou zónou AZ-6. |
| ÚEV Horný háj | SKUEV0079 | cca 1 500 m | Predmetom ochrany ÚEV sú 3 typy lesných biotopov s dubom, 1 druh bezstavovca roháč veľký (<i>Lucanus cervus</i>) a netopier uchaňa čierna (<i>Barbastella barbastellus</i>). Vzhľadom na vzdialenosť od projektu a charakter predmetov ochrany územia a viazanosť predmetov ochrany na biotopy, nebude ÚEV Horný háj dotknuté navrhovanou akceleračnej zóny AZ-7. |

Situáciu ilustruje obrázok 7 a obrázok nižšie kde sú znázornené územia Natura 2000, ktoré sa nachádzajú v okolí navrhovanej akceleračnej zóny AZ-6.



Obrázok 15 Akceleračná zón AZ-6 Komjatice - Mojzesovo a územia Natura 2000 v jej okolí

5.1.7 Akceleračná zóna AZ-7 Podhájska - Dvory nad Žitavou

V tabuľke nižšie, sú uvedené územia Natura 2000, ktoré sa nachádzajú v okolí akceleračnej zóny a zároveň boli identifikované ako územia, ktoré budú dotknuté realizáciou hodnoteného strategického dokumentu.

Tabuľka 12 Identifikácia území Natura 2000 v okolí AZ-7 Podhájska - Dvory nad Žitavou a určenie dotknutých území

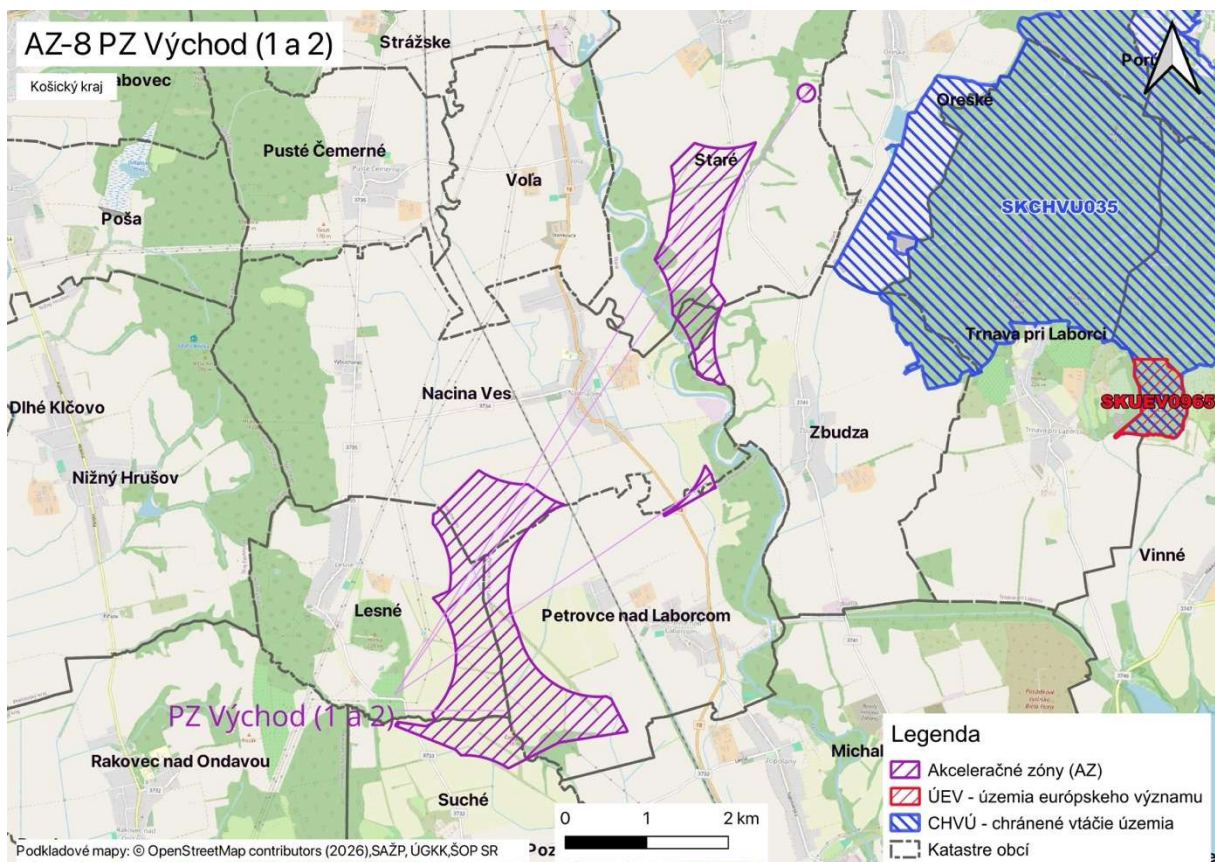
| Názov územia Natura 2000 | Kód územia | Vzdialenosť | Poznámka k územiu / Hodnotenie |
|--------------------------|------------|-------------|---|
| CHVÚ Dolné Považie | SKCHVU005 | cca 450 m | CHVÚ je vyhlásené na ochranu 11 druhov vtákov (<i>Alcedo atthis</i> , <i>Anthus campestris</i> , <i>Circus aeruginosus</i> , <i>Coracias garrulus</i> , <i>Coturnix coturnix</i> , <i>Dendrocopos syriacus</i> , <i>Falco vespertinus</i> , <i>Galerida cristata</i> , <i>Lanius minor</i> , <i>Saxicola torquatus</i> , <i>Sylvia nisoria</i>). Viaceré druhy zalietajú za potravou aj za hranice CHVÚ. Vzhľadom na vzdialenosť a lokalizáciu územia okolo navrhovanej AZ-6 bude územie dotknuté projektom a vplyvy na jednotlivé druhy bude potrebné vyhodnotiť na základe prieskumov na úrovni EIA. |
| CHVÚ Žitavský luh | SKCHVU038 | cca 8 800 m | Predmetom ochrany CHVÚ sú 3 druhy vtákov - chriašť bodkovaný (<i>Porzana porzana</i>), kačica chrapačka (<i>Anas querquedula</i>) a kaňa močiarna (<i>Circus aeruginosus</i>), z ktorých najmä väčšie druhy vtákov (<i>Circus aeruginosus</i>) môžu počas hniezdenia zaletovať aj do okolia CHVÚ. Všetky výberové druhy patria medzi sťahovavé vtáky, pričom smer letu počas migrácie z a na zimoviská pravdepodobne neprechádza cez oblasť hodnotenej AZ-7, ale nie je to možné vylúčiť bez podrobnejších prieskumov. Vzhľadom na vzdialenosť a polohu územia voči AZ-7 CHVÚ nebude dotknuté navrhovanou akceleračnej zóny AZ-7. |
| CHVÚ Parížske močiare | SKCHVU020 | cca 3 600 m | Predmetom ochrany CHVÚ je 5 druhov vtákov (<i>Acrocephalus melanopogon</i> , <i>Anser anser</i> , <i>Circus aeruginosus</i> , <i>Ixobrychus minutus</i> , <i>Merops apiaste</i>). Vzhľadom na vzdialenosť od AZ-7 a charakter predmetov ochrany územia môže byť územie dotknuté navrhovanou akceleračnej zóny AZ-7. Vplyvy na jednotlivé druhy bude potrebné vyhodnotiť na základe prieskumov na úrovni EIA. |
| ÚEV Bagovský vrch | SKUEV0294 | cca 50 m | Predmetom ochrany ÚEV sú 4 typy krovinových a lesných biotopov s dubom (40A0, 91G0, 91I0, 91M0), 1 druh bezstavovca roháč veľký (<i>Lucanus cervus</i>). Vzhľadom na veľmi malú vzdialenosť od AZ-7 a charakter predmetov ochrany môže byť územie dotknuté navrhovanou akceleračnej zóny AZ-7. |
| ÚEV Osminy | SKUEV0087 | cca 100 m | Predmetom ochrany ÚEV sú 4 typy krovinových a lesných biotopov s dubom (40A0, 91G0, 91I0, 91M0), 1 druh bezstavovca roháč veľký (<i>Lucanus cervus</i>). Vzhľadom na malú vzdialenosť od AZ-7 a charakter predmetov ochrany môže byť územie dotknuté navrhovanou akceleračnej zóny AZ-7. |
| ÚEV Krivé hrabiny | SKUEV0086 | cca 2 600 m | Predmetom ochrany ÚEV sú 3 typy lesných biotopov s dubom (91G0, 91I0, 91M0). Vzhľadom na dostatočnú vzdialenosť od AZ-7 a charakter predmetov ochrany územia nebude dotknuté navrhovanou akceleračnou zónou AZ-7. |

| Názov územia Natura 2000 | Kód územia | Vzdialenosť | Poznámka k územiu / Hodnotenie |
|-----------------------------|------------|--------------|---|
| CHVÚ Slanské vrchy | SKCHVU025 | cca 11 900 m | Predmetom ochrany CHVÚ je 25 druhov vtákov (<i>Aquila heliaca</i> , <i>Aquila chrysaetos</i> , <i>Bonasa bonasia</i> , <i>Bubo bubo</i> , <i>Caprimulgus europaeus</i> , <i>Ciconia nigra</i> , <i>Clanga pomarina</i> , <i>Coturnix coturnix</i> , <i>Crex crex</i> , <i>Dendrocopos leucotos</i> , <i>Dryocopus martius</i> , <i>Ficedula albicollis</i> , <i>Ficedula parva</i> , <i>Jynx torquilla</i> , <i>Lanius collurio</i> , <i>Lullula arborea</i> , <i>Muscicapa striata</i> , <i>Pernis apivorus</i> , <i>Phoenicurus phoenicurus</i> , <i>Picus canus</i> , <i>Saxicola torquatus</i> , <i>Streptopelia turtur</i> , <i>Strix uralensis</i> , <i>Sylvia nisoria</i>), z ktorých najmä vzácnejšie druhy dravcov (napríklad <i>Clanga pomarina</i> a <i>Aquila heliaca</i>) môžu zaletovať aj do mimo CHVÚ. Vzhľadom na relatívne veľkú vzdialenosť od AZ PZ Východ nebude územie CHVÚ Slanské vrchy priamo dotknuté. Územie nebude dotknuté AZ PZ Východ. |
| CHVÚ Ondavská rovina | SKCHVU037 | cca 6 900 m | Predmetom ochrany CHVÚ je 10 druhov vtákov (<i>Alcedo atthis</i> , <i>Anthus campestris</i> , <i>Aquila heliaca</i> , <i>Ciconia ciconia</i> , <i>Coturnix coturnix</i> , <i>Crex crex</i> , <i>Dendrocopos syriacus</i> , <i>Falco cherrug</i> , <i>Galerida cristata</i> , <i>Saxicola torquatus</i>), z ktorých najmä sokol rároh (<i>Falco cherrug</i>) a orol kráľovský (<i>Aquila heliaca</i>) zaletujú aj do okolia CHVÚ. Vzhľadom na relatívne väčšiu vzdialenosť od AZ a zaznamenané druhy je pravdepodobné, že nedôjde k vplyvom na CHVÚ Ondavská rovina a predmety jeho ochrany. Územie nebude dotknuté AZ PZ Východ. |
| CHVÚ Vihorlatské vrchy | SKCHVU035 | cca 1 800 m | Predmetom ochrany CHVÚ je 26 druhov vtákov (<i>Clanga pomarina</i> , <i>Bonasa bonasia</i> , <i>Bubo bubo</i> , <i>Caprimulgus europaeus</i> , <i>Ciconia nigra</i> , <i>Circaetus gallicus</i> , <i>Coturnix coturnix</i> , <i>Crex crex</i> , <i>Dendrocopos leucotos</i> , <i>Dendrocopos medius</i> , <i>Dryocopus martius</i> , <i>Ficedula albicollis</i> , <i>Ficedula parva</i> , <i>Jynx torquilla</i> , <i>Lanius collurio</i> , <i>Lullula arborea</i> , <i>Muscicapa striata</i> , <i>Otus scops</i> , <i>Pernis apivorus</i> , <i>Phoenicurus phoenicurus</i> , <i>Picus canus</i> , <i>Saxicola torquatus</i> , <i>Streptopelia turtur</i> , <i>Strix uralensis</i> , <i>Sylvia nisoria</i>) z ktorých niektoré zaletujú aj do okolia CHVÚ (napríklad <i>Clanga pomarina</i>) pričom sa môžu dostať do priestoru AZ. Vzhľadom na malú vzdialenosť AZ od územia a vyššie spomenuté skutočnosti sa vplyvy PZ Východ môžu negatívne prejavovať na CHVÚ Vihorlatské vrchy a na jeho predmety ochrany. Územie bude dotknuté AZ PZ Východ. |
| ÚEV Dolný tok Tople | SKUEV0841 | cca 5 800 m | Predmetom ochrany ÚEV sú ryby (<i>Gobio uranoscopus</i> , <i>Gobio kessleri</i> , <i>Zingel streber</i> , <i>Rhodeus sericeus amarus</i> , <i>Barbus meridionalis</i> , <i>Cobitis taenia</i> , <i>Sabanejewia auratla</i>). Vzhľadom na vzdialenosť AZ od ÚEV Dolný tok Tople a jeho predmety ochrany sa nepredpokladá pôsobenie žiadnych vplyvov na predmety ochrany ÚEV. Územie nebude dotknuté AZ PZ Východ. |
| ÚEV Pozdišovský chrbát | SKUEV0847 | Cca 2 200 m | Predmetom ochrany ÚEV sú 2 typy dubových lesných biotopov (91G0, 91I0) a 2 druhy bezstavovcov (<i>Cerambyx cerdo</i> , <i>Lucanus cervus</i>). Vzhľadom na vzdialenosť od projektu a charakter predmetov ochrany územia, nebude ÚEV Pozdišovský chrbát dotknuté AZ. Územie nebude dotknuté projektom PZ Východ. |

| | | | |
|---------------------------|-----------|-------------|---|
| ÚEV Vinianska stráň | SKUEV0966 | cca 7 700 m | Predmetom ochrany ÚEV sú teplomilné a skalné biotopy a šesť bezstavovcov (<i>Rosalia alpina</i> , <i>Cerambyx cerdo</i> , <i>Pholidoptera transsylvanica</i> , <i>Odontopodisma rubripes</i> , <i>Lucanus cervus</i> , <i>Euplagia / Callimorpha quadripunctaria</i>). Vzhľadom na vzdialenosť od AZ a charakter predmetov ochrany územia, nebude ÚEV Vinianska stráň dotknuté AZ. Územie nebude dotknuté AZ PZ Východ. |
| ÚEV Viniansky hradný vrch | SKUEV0965 | cca 4 300 m | Predmetom ochrany ÚEV sú teplomilné a skalné biotopy a šesť bezstavovcov (<i>Rosalia alpina</i> , <i>Cerambyx cerdo</i> , <i>Pholidoptera transsylvanica</i> , <i>Odontopodisma rubripes</i> , <i>Lucanus cervus</i> , <i>Euplagia / Callimorpha quadripunctaria</i>). Vzhľadom na vzdialenosť od projektu a charakter predmetov ochrany územia, nebude ÚEV Viniansky hradný vrch dotknuté AZ. Územie nebude dotknuté AZ-8 PZ Východ. |
| ÚEV Kyjovský prales | SKUEV0051 | cca 7 600 m | Predmetom ochrany ÚEV sú lesné biotopy a bezstavovce (<i>Carabus variolosus</i> , <i>Rosalia alpina</i> , <i>Odontopodisma rubripes</i>), netopiere (<i>Myotis myotis</i> , <i>Myotis bechsteinii</i> , <i>Myotis blythii</i> , <i>Barbastella barbastellus</i>), syseľ pasienkový (<i>Spermophilus citellus</i>) a veľké šelmy (<i>Lynx lynx</i> , <i>Canis lupus</i>). Vzhľadom na vzdialenosť od projektu a charakter predmetov ochrany územia a fakt, že migračné trasy netopierov a veľkých šeliem nebudú ovplyvnené projektom, nebude ÚEV Kyjovský prales dotknuté. Územie nebude dotknuté AZ PZ Východ. |
| ÚEV Krivošťianka | SKUEV0250 | cca 4 300 m | Predmetom ochrany ÚEV je sedem typov lúčnych, skalných jaskynných a lesných biotopov, štyri druhy bezstavovcov (<i>Cerambyx cerdo</i> , <i>Euplagia/Callimorpha quadripunctaria</i> , <i>Lycaena dispar</i> , <i>Rosalia alpina</i>), 7 druhov netopierov (<i>Barbastella barbastellus</i> , <i>Myotis bechsteinii</i> , <i>Myotis blythii</i> , <i>Myotis emarginatus</i> , <i>Myotis myotis</i> , <i>Rhinolophus ferrumequinum</i> , <i>Rhinolophus hipposideros</i>) a rys ostrovid (<i>Lynx lynx</i>). Pri prieskume netopierov v oblasti, boli zaznamenané druhy rodu <i>Myotis</i> a <i>Rhinolophus ferrumequinum</i> v malých počtoch a je predpoklad, že sú z kolónií mimo ÚEV. Vzhľadom na vzdialenosť od projektu a charakter predmetov ochrany územia a fakt, že migračné trasy netopierov a veľkých šeliem nebudú ovplyvnené AZ, nebude ÚEV Krivošťianka dotknuté. Územie nebude dotknuté AZ PZ Východ. |
| ÚEV Brekovský hradný vrch | SKUEV0231 | cca 5 000 m | Predmetom ochrany ÚEV je šesť typov lúčnych, skalných jaskynných a xerothermných biotopov, päť druhov bezstavovcov (<i>Cerambyx cerdo</i> , <i>Carabus variolosus</i> , <i>Isophya stysi</i> , <i>Euplagia quadripunctaria</i> , <i>Lycaena dispar</i>) a 7 druhov netopierov (<i>Barbastella barbastellus</i> , <i>Myotis bechsteinii</i> , <i>Myotis blythii</i> , <i>Myotis emarginatus</i> , <i>Myotis myotis</i> , <i>Rhinolophus ferrumequinum</i> , <i>Rhinolophus hipposideros</i>). Pri prieskume netopierov v oblasti, boli zaznamenané druhy rodu <i>Myotis</i> a <i>Rhinolophus ferrumequinum</i> v malých počtoch, ale vzhľadom na vzdialenosť pravdepodobne nepatria do populácie ÚEV Vzhľadom na vzdialenosť od projektu a charakter predmetov ochrany územia a fakt, že migračné trasy netopierov nebudú ovplyvnené projektom, nebude ÚEV dotknuté. Územie nebude dotknuté AZ PZ Východ. |

| | | | |
|-------------------------|-----------|-------------|---|
| ÚEV Stredný tok Laborca | SKUEV0895 | cca 4 200 m | Predmetom ochrany ÚEV je jeden typ biotopu (91E0), sedem druhov rýb (Cobitis taenia, Romanogobio kesslerii, Romanogobio uranoscopus, Rhodeus sericeus amarus, Barbus carpathicus, Romanogobio vladykovi, Sabanejewia balcanica), bobor vodný (Castor fiber) a vydra riečna (Lutra lutra). Vzhľadom na vzdialenosť projektu od ÚEV Stredný tok Ondavy a jeho predmety ochrany sa nepredpokladá pôsobenie žiadnych vplyvov na predmety ochrany ÚEV. Územie nebude dotknuté AZ PZ Východ. |
|-------------------------|-----------|-------------|---|

Situáciu ilustruje obrázok 9 a obrázok nižšie kde sú znázornené územia Natura 2000, ktoré sa nachádzajú v okolí navrhovanej akceleračnej zóny AZ-8.



Obrázok 17 Akceleračná zón AZ-8 PZ Východ (1 a 2) a územia Natura 2000 v jej okolí

5.2 REKAPITULÁCIA ÚZEMÍ DOTKNUTÝCH STRATEGICKÝM DOKUMENTOM

Z území Natura 2000, ktoré sa nachádzajú v blízkosti AZ navrhovaných strategickým dokumentom Akceleračné zóny v SR boli identifikované ako dotknuté územia (v tabuľkách vyššie podfarbené sivou farbou) Natura 2000 uvedené v tabuľke nižšie (6 CHVÚ a 8 ÚEV).

Tabuľka 14 Prehľad území Natura 2000, ktoré sú dotknuté návrhom AZ v strategickom dokumente

| Akceleračná zóna | Dotknuté územie Natura 2000 | Kód územia |
|------------------|-----------------------------|------------|
| AZ -1 | ÚEV Havran | SKUEV0901 |
| AZ-2 | CHVÚ Záhorské Pomoravie | SKCHVU016 |
| AZ -3 | ÚEV Karáb | SKUEV0160 |
| AZ -4 | CHVÚ Ostrovné lúky | SKCHVU019 |
| AZ -4 | CHVÚ Dunajské luhy | SKCHVU007 |
| AZ -4 | ÚEV Dunajské trstiny | SKUEV0077 |
| AZ -5 | CHVÚ Dolné Považie | SKCHVU005 |
| AZ -5 | ÚEV Šurianske slaniská | SKUEV0096 |
| AZ -6 | CHVÚ Dolné Považie | SKCHVU005 |
| AZ -6 | ÚEV Dolný háj | SKUEV0085 |
| AZ -6 | ÚEV Veľký les | SKUEV0094 |
| AZ -7 | CHVÚ Dolné Považie | SKCHVU005 |
| AZ -7 | CHVÚ Parížske močiare | SKCHVU020 |
| AZ -7 | ÚEV Bagovský vrch | SKUEV0294 |
| AZ -7 | ÚEV Osminy | SKUEV0087 |
| AZ-8 | CHVÚ Vihorlatské vrchy | SKCHVU035 |

Pri ostatných analyzovaných územiach Natura 2000 sa nezistilo, že budú dotknuté návrhom AZ, ale vo viacerých prípadoch je možné, že na základe podrobnejších prieskumov a informácií na projektovej úrovni môžu byť vyhodnotené aj ďalšie územia v procese EIA.

6. HODNOTENIE VPLYVOV NA DOTKNUTÉ ÚZEMIA SÚSTAVY NATURA 2000

6.1. IDENTIFIKÁCIA DOTKNUTÝCH PREDMETOV OCHRANY

6.1.1 Identifikácia dotknutých predmetov ochrany v dotknutých územiach Natura 2000

V Kapitole 5.1 bol analyzovaný predpokladaný vplyv hodnoteného strategického dokumentu, konkrétne umiestnenia akceleračných zón (AZ) pre veternú energiu na Slovensku na jednotlivé územia Natura 2000 v okolí AZ. V územiach, pri ktorých sa predpokladá, že budú dotknuté boli identifikované predmety ochrany uvedené nižšie podľa jednotlivých AZ.

Tabuľka 15 Identifikácia dotknutých predmetov ochrany území Natura 2000 v okolí AZ

| Akceleračná zóna | Dotknuté územie Natura 2000 | Kód územia | Identifikované dotknuté predmety ochrany |
|------------------|-----------------------------|------------|---|
| AZ -1 | ÚEV Havran | SKUEV0901 | Územie sa dotýka hranice AZ. Dotknuté môžu byť: biotopy 40A0, 6210, 6510, 91E0 a dva druhy bezstavovcov (<i>Eriogaster catax</i> , <i>Lucanus cervus</i>) |
| AZ-2 | CHVÚ Záhorské Pomoravie | SKCHVU016 | AZ-2 je asi 700 m od CHVÚ. Dotknuté môžu byť: spoločenstvá zimujúcich husí, <i>Ciconia nigra</i> , <i>Circus aeruginosus</i> , <i>Coturnix coturnix</i> , <i>Falco cherrug</i> , <i>Milvus migrans</i> , <i>Milvus milvus</i> |
| AZ -3 | ÚEV Karáb | SKUEV0160 | ÚEV sa nachádza cca 200 m od AZ. Dotknuté môžu byť: biotopy 3140, 6410, kunka červenobruchá (<i>Bombina bombina</i>) a vydra riečna (<i>Lutra lutra</i>). |
| AZ -4 | CHVÚ Ostrovné lúky | SKCHVU019 | AZ od CHVÚ cca 3000 m, Dotknuté môžu byť: výberové druhy CHVÚ - <i>Falco vespertinus</i> , <i>Lanius minor</i> , <i>Anthus campestris</i> a ďalšie druhy mimo populácie CHVÚ - <i>Aquila heliaca</i> , <i>Falco cherrug</i> , <i>Circus aeruginosus</i> |
| | CHVÚ Dunajské luhy | SKCHVU007 | AZ-4 cca 3000 m od CHVÚ, Dotknuté môžu byť: Migrujúce a citlivé druhy vtákov najmä - <i>Ciconia nigra</i> , <i>Circus aeruginosus</i> , <i>Haliaeetus albicilla</i> , <i>Milvus migrans</i> |
| | ÚEV Dunajské trstiny | SKUEV0077 | AZ-4 od ÚEV cca 500 m, Dotknuté môžu byť: vydra riečna (<i>Lutra lutra</i>) a hraboš severský (<i>Microtus oeconomus mehelyi</i>) |
| AZ -5 | CHVÚ Dolné Považie | SKCHVU005 | AZ-5 cca 1400 m od CHVÚ, Dotknuté môžu byť: <i>Circus aeruginosus</i> , <i>Coturnix coturnix</i> , <i>Falco vespertinus</i> , <i>Lanius minor</i> , <i>Saxicola torquatus</i> |
| | ÚEV Šurianske slaniská | SKUEV0096 | AZ-5 od ÚEV cca 250 m, Dotknuté môžu byť: biotopy – 1340, 6510 možné ovplyvnenie režimu slaniska |

| | | | |
|-------|------------------------|-----------|---|
| AZ -6 | CHVÚ Dolné Považie | SKCHVU005 | AZ-6 cca 1400 m od CHVÚ, Dotknuté môžu byť: <i>Circus aeruginosus, Coturnix coturnix, Falco vespertinus, Lanius minor, Saxicola torquatus</i> |
| | ÚEV Dolný háj | SKUEV0085 | AZ-6 od ÚEV cca 100 m, Dotknuté môžu byť: biotopy 6150, 91F0, 91G0 |
| | ÚEV Veľký les | SKUEV0094 | AZ-6 od ÚEV cca 160 m, Dotknuté môžu byť: biotopy 91F0, 91G0, druhy <i>Lucanus cervus, Lutra lutra</i> |
| AZ -7 | CHVÚ Dolné Považie | SKCHVU005 | AZ-7 cca 450 m od CHVÚ, Dotknuté môžu byť: <i>Circus aeruginosus, Coturnix coturnix, Falco vespertinus, Lanius minor, Saxicola torquatus</i> |
| | CHVÚ Parížske močiare | SKCHVU020 | AZ-7 cca 3 600 m od CHVÚ, Dotknuté môžu byť: najmä migrujúce druhy <i>Anser anser, Circus aeruginosus</i> |
| | ÚEV Bagovský vrch | SKUEV0294 | AZ-7 od ÚEV cca 50 m, Dotknuté môžu byť: biotopy 40A0, 91G0, 91I0, 91M0, druh <i>Lucanus cervus</i> |
| | ÚEV Osminy | SKUEV0087 | AZ-7 od ÚEV cca 100 m, Dotknuté môžu byť: biotopy 40A0, 91G0, 91I0, 91M0, druh <i>Lucanus cervus</i> |
| AZ-8 | CHVÚ Vihorlatské vrchy | SKCHVU035 | AZ-7 cca 1 800 m od CHVÚ, Dotknuté sú: <i>Clanga pomarina, Pernis apivorus, Lanius collurio, Lullula arborea</i> , iné dotknuté druhy: <i>Aquila heliaca, Ciconia ciconia</i> |

6.2. VYHODNOTENIE VPLYVOV NA PREDMETY OCHRANY

Vyhodnotenie vplyvov na identifikované dotknuté predmety ochrany je na koncepcnej úrovni značne limitované. Na strategickej úrovni a s úrovňou dostupných podrobností o umiestnení a realizácii výstavby a pripojenia veterných elektrární v akceleračných zónach nie je možné dostatočne podrobne hodnotiť účinky týchto budúcich aktivít v AZ, ktoré navrhuje hodnotený strategický dokument. Zároveň nie je možné dostatočne detailne hodnotiť vplyvy na predmety ochrany na základe znalostí o stave populácií a biotopov v územiach Natura 2000 v okolí AZ bez podrobných prieskumov, len s využitím dostupných informácií. Preto sú v tabuľke nižšie vyhodnotenú predpokladané a možné vplyvy a ich miera na dotknuté predmety ochrany dotknutých území Natura 2000 na úrovni aktuálnej miery poznania. Zároveň, podľa hodnoteného strategického dokumentu prejde každá navrhnutá AZ v ďalšom stupni prípravy ešte posudzovaním vplyvov na ŽP na projektovej úrovni, kde budú tieto podrobnosti dostupné, a bude ich potrebné detailnejšie vyhodnotiť v primeranom hodnotení v rámci procesu EIA.

Očakávané vplyvy pôsobiace na predmety ochrany

Vo všeobecnosti je možné očakávať pri všetkých akceleračných zónach v blízkosti území Natura 2000 vplyvy dôsledku vyrušovania a zásahov stavebnej činnosti do biotopov a biotopov druhov, možnosť šírenia invázných nepôvodných druhov rastlín. Počas prevádzky je najmä pre vtáky a netopiere, výnimočne aj pre iné druhy možné očakávať riziká spojené

s kolíziou s rotujúcimi listami lopatiek rotora veterných elektrární, vrátane efektov opustenia daných plôch a stratu migračných a potravných biotopov. Počas rekultivácie plôch po ukončení prevádzky v AZ môžu nastať podobné vplyvy ako počas výstavby.

V prípade akceleračnej zóny AZ-8 PZ Východ bolo už v rámci prebiehajúceho procesu EIA vykonané primerané hodnotenie na základe dostupných údajov z prieskumov a podrobností na projektovej úrovni a preto sú pri tomto hodnotení premietnuté konkrétne výsledky spracovaného primeraného hodnotenia.

Tabuľka nižšie sumárne vyhodnocuje očakávané vplyvy a ich mieru podľa jednotlivých AZ.

Tabuľka 16 Hodnotenie vplyvov AZ na dotknuté predmety ochrany v územiach Natura 2000 na koncepcnej úrovni

| Akceleračná zóna | Dotknuté územie Natura 2000 a kód | Identifikované vplyvy pôsobiace na dotknuté predmety ochrany | Miera vplyvu |
|------------------|-----------------------------------|---|--------------|
| AZ -1 | ÚEV Havran SKUEV0901 | V dôsledku v dotyku AZ s územím môžu nastať pravdepodobne mierne negatívne vplyvy na biotopy aj druhy počas výstavby, prevádzky a dekonštrukcie po ukončení prevádzky. Vplyvy sa dajú zmierniť opatreniami. Odhadovaná miera vplyvu na biotopy 40AO, 6210, 6510, 91E0 a druhy <i>Eriogaster catax</i> , <i>Lucanus cervus</i> | - 1 |
| AZ-2 | CHVÚ Záhorské Pomoravie SKCHVU016 | Na základe malej vzdialenosti AZ od CHVÚ, okolitých biotopov vhodných pre vtáky a blízkosti migračných trás môžu nastať pravdepodobne mierne negatívne vplyvy na druhy a ich biotopy počas výstavby, prevádzky a dekonštrukcie po ukončení prevádzky. Vplyvy sa dajú zmierniť opatreniami. Odhadovaná miera vplyvu na druhy: spoločenstvá zimujúcich husí, <i>Ciconia nigra</i> , <i>Circus aeruginosus</i> , <i>Coturnix coturnix</i> , <i>Falco cherrug</i> , <i>Milvus migrans</i> , <i>Milvus milvus</i> | - 1 |
| AZ -3 | ÚEV Karáb SKUEV0160 | V dôsledku malej vzdialenosti územia ÚEV od AZ môžu nastať pravdepodobne mierne negatívne vplyvy na biotopy aj druhy počas výstavby, prevádzky a dekonštrukcie po ukončení prevádzky. Vplyvy sa dajú zmierniť opatreniami. Odhadovaná miera vplyvu na biotopy 3140, 6410, druhy <i>Bombina bombina</i> , <i>Lutra lutra</i> | - 1 |
| AZ -4 | CHVÚ Ostrovné lúky SKCHVU019 | Na základe strednej vzdialenosti AZ od CHVÚ, okolitých biotopov vhodných pre vtáky a blízkosti migračných trás môžu nastať pravdepodobne mierne negatívne vplyvy na druhy a ich biotopy počas výstavby, prevádzky a dekonštrukcie po ukončení prevádzky. Vplyvy sa dajú zmierniť opatreniami. Odhadovaná miera vplyvu na druhy: <i>Falco vespertinus</i> , <i>Lanius minor</i> , <i>Anthus campestris</i> a ďalšie druhy mimo populácie CHVÚ - <i>Aquila heliaca</i> , <i>Falco cherrug</i> , <i>Circus aeruginosus</i> | - 1 |
| | CHVÚ Dunajské luhy SKCHVU007 | Na základe strednej vzdialenosti AZ od CHVÚ, okolitých biotopov vhodných pre vtáky a blízkosti migračných trás môžu nastať pravdepodobne mierne negatívne vplyvy na druhy a ich biotopy počas výstavby, prevádzky a dekonštrukcie po ukončení prevádzky. Vplyvy sa dajú zmierniť opatreniami. Odhadovaná miera vplyvu na druhy: <i>Ciconia nigra</i> , <i>Circus aeruginosus</i> , <i>Haliaeetus albicilla</i> , <i>Milvus migrans</i> | - 1 |

| | | | |
|-------|----------------------------------|--|-----|
| | ÚEV Dunajské trstiny SKUEV0077 | V dôsledku malej vzdialenosti územia ÚEV od AZ môžu nastať pravdepodobne mierne negatívne vplyvy na biotopy aj druhy počas výstavby, prevádzky a dekonštrukcie po ukončení prevádzky. Vplyvy sa dajú zmierniť opatreniami. Odhadovaná miera vplyvu na druhy <i>Lutra lutra</i> , <i>Microtus oeconomus mehelyi</i> | - 1 |
| AZ -5 | CHVÚ Dolné Považie SKCHVU005 | Na základe malej až strednej vzdialenosti AZ od CHVÚ, okolitých biotopov vhodných pre vtáky a blízkosti migračných trás môžu nastať pravdepodobne mierne negatívne vplyvy na druhy a ich biotopy počas výstavby, prevádzky a dekonštrukcie po ukončení prevádzky. Vplyvy sa dajú zmierniť opatreniami. Odhadovaná miera vplyvu na druhy: : <i>Circus aeruginosus</i> , <i>Coturnix coturnix</i> , <i>Falco vespertinus</i> , <i>Lanius minor</i> , <i>Saxicola torquatus</i> | - 1 |
| | ÚEV Šurianske slaniská SKUEV0096 | V dôsledku malej vzdialenosti územia ÚEV od AZ môžu nastať pravdepodobne mierne negatívne vplyvy na biotopy aj druhy počas výstavby, prevádzky a dekonštrukcie po ukončení prevádzky. Vplyvy sa dajú zmierniť opatreniami. Odhadovaná miera vplyvu na biotopy 1340, 6510 možné ovplyvnenie režimu slaniska | - 1 |
| AZ -6 | CHVÚ Dolné Považie SKCHVU005 | Na základe malej až strednej vzdialenosti AZ od CHVÚ, okolitých biotopov vhodných pre vtáky a blízkosti migračných trás môžu nastať pravdepodobne mierne negatívne vplyvy na druhy a ich biotopy počas výstavby, prevádzky a dekonštrukcie po ukončení prevádzky. Vplyvy sa dajú zmierniť opatreniami. Odhadovaná miera vplyvu na druhy: <i>Circus aeruginosus</i> , <i>Coturnix coturnix</i> , <i>Falco vespertinus</i> , <i>Lanius minor</i> , <i>Saxicola torquatus</i> | - 1 |
| | ÚEV Dolný háj SKUEV0085 | V dôsledku veľmi malej vzdialenosti územia ÚEV od AZ môžu nastať pravdepodobne mierne negatívne vplyvy na biotopy aj druhy počas výstavby, prevádzky a dekonštrukcie po ukončení prevádzky. Vplyvy sa dajú zmierniť opatreniami. Odhadovaná miera vplyvu na biotopy 6150, 91F0, 91G0 | - 1 |
| | ÚEV Veľký les SKUEV0094 | V dôsledku veľmi malej vzdialenosti územia ÚEV od AZ môžu nastať pravdepodobne mierne negatívne vplyvy na biotopy aj druhy počas výstavby, prevádzky a dekonštrukcie po ukončení prevádzky. Vplyvy sa dajú zmierniť opatreniami. Odhadovaná miera vplyvu na biotopy 91F0, 91G0, druhy <i>Lucanus cervus</i> , <i>Lutra lutra</i> | - 1 |
| | | | |
| AZ -7 | CHVÚ Dolné Považie SKCHVU005 | Na základe malej vzdialenosti AZ od CHVÚ, okolitých biotopov vhodných pre vtáky a blízkosti migračných trás môžu nastať pravdepodobne mierne negatívne vplyvy na druhy a ich biotopy počas výstavby, prevádzky a dekonštrukcie po ukončení prevádzky. Vplyvy sa dajú zmierniť opatreniami. Odhadovaná miera vplyvu na druhy: <i>Circus aeruginosus</i> , <i>Coturnix coturnix</i> , <i>Falco vespertinus</i> , <i>Lanius minor</i> , <i>Saxicola torquatus</i> | - 1 |
| | CHVÚ Parížske močiare SKCHVU020 | Na základe strednej vzdialenosti AZ od CHVÚ, okolitých biotopov vhodných pre vtáky a blízkosti migračných trás môžu nastať pravdepodobne mierne negatívne vplyvy na druhy a ich biotopy počas výstavby, prevádzky a dekonštrukcie po ukončení prevádzky. Vplyvy sa dajú zmierniť opatreniami. Odhadovaná miera vplyvu na druhy: migrujúce druhy <i>Anser anser</i> , <i>Circus aeruginosu</i> | - 1 |

| | | | |
|------|----------------------------------|---|-----|
| | ÚEV Bagovský vrch SKUEV0294 | V dôsledku veľmi malej vzdialenosti územia ÚEV od AZ môžu nastať pravdepodobne mierne negatívne vplyvy na biotopy aj druhy počas výstavby, prevádzky a dekonštrukcie po ukončení prevádzky. Vplyvy sa dajú zmierniť opatreniami Odhadovaná miera vplyvu na biotopy 40A0, 91G0, 91I0, 91M0, druh <i>Lucanus cervus</i> | - 1 |
| | ÚEV Osminy SKUEV0087 | V dôsledku veľmi malej vzdialenosti územia ÚEV od AZ môžu nastať pravdepodobne mierne negatívne vplyvy na biotopy aj druhy počas výstavby, prevádzky a dekonštrukcie po ukončení prevádzky. Vplyvy sa dajú zmierniť opatreniami Odhadovaná miera vplyvu na biotopy 40A0, 91G0, 91I0, 91M0, druh <i>Lucanus cervus</i> | - 1 |
| AZ-8 | CHVÚ Vihorlatské vrchy SKCHVU035 | Primerané hodnotenie vyhodnotilo podrobnejšie vplyvy ako mierne negatívne pri variante V2 pri druhoch: <i>Clanga pomarina</i> , <i>Pernis apivorus</i> , <i>Lanius collurio</i> , <i>Lullula arborea</i> , iné dotknuté druhy: <i>Aquila heliaca</i> , <i>Ciconia ciconia</i> (Rybanič, 3/2026) | - 1 |

6.3 VYHODNOTENIE MOŽNÝCH KUMULATÍVNYCH VPLYVOV

6.3.1 Kumulatívne vplyvy zámerov v územnoplánovacej dokumentácii

Pri riešení hodnoteného strategického dokumentu boli analyzované aj územné plány vyšších územných celkov a dotknutých obcí a na tejto úrovni poznatkov o budúcich projektoch v akceleračných zónach neboli identifikované také zámery rozvojových projektov v územných plánoch, pri ktorých by bolo zrejme že bude dochádzať ku kumulácii s navrhovanými akceleračnými zónami. K podrobnejšiemu prevereniu môže dôjsť až na projektovej úrovni v rámci procesov EIA.

6.3.2 Kumulatívne vplyvy iných zámerov veterných elektrární a veterných parkov

V rámci analýzy kumulatívnych vplyvov boli preverené známe zámery výstavby veterných parkov v okolí navrhovaných akceleračných zón, ktoré by mohli spolu pôsobiť a mať synergické negatívne vplyvy na územia Natura 2000 v okolí AZ. V tabuľke nižšie je uvedený prehľad očakávaných kumulácií vplyvov za každú zónu spolu.

Tabuľka 17 Identifikované zámery veterných parkov a hodnotenie ich možných kumulatívnych vplyvov na územia Natura 2000 spolu s strategickým dokumentom Akceleračné zóny v SR

| Akceleračná zóna | Dotknuté územie Natura 2000 | Kód územia | Identifikované projekty veterných parkov v okolí území Natura 2000 |
|------------------|-----------------------------|------------|---|
| AZ -1 | ÚEV Havran | SKUEV0901 | VP Skalica západ, VP Skalica východ, VP Popudinské Močidlány – Radošovce, VP Dojč Možná vzájomná kumulácia medzi AZ-1 a AZ 2 |

| | | | |
|-------|-------------------------|-----------|--|
| AZ-2 | CHVÚ Záhorské Pomoravie | SKCHVU016 | VP Dojč, VP Letniče - Petrova Ves, VP Popudinské Močidlňany – Radošovce , VP Rohov, VP Kopčany-Gbely, VP Šaštín Stráže, Možná vzájomná kumulácia medzi AZ-1 a AZ 2 |
| AZ -3 | ÚEV Karáb | SKUEV0160 | VP Žihárec – Kráľov Brod, VP Sziget, VP Telek Možná vzájomná kumulácia medzi AZ-3 a AZ 4 |
| AZ -4 | CHVÚ Ostrovné lúky | SKCHVU019 | VP Žihárec – Kráľov Brod, VP Sziget, VP Telek Možná vzájomná kumulácia medzi AZ-3 a AZ 4 |
| | CHVÚ Dunajské luhy | SKCHVU007 | |
| | ÚEV Dunajské trstiny | SKUEV0077 | |
| AZ -5 | CHVÚ Dolné Považie | SKCHVU005 | VP Sziget, VP Telek, VP Tvrdošovce Možná vzájomná kumulácia medzi AZ-5 a AZ 6 |
| | ÚEV Šurianske slaniská | SKUEV0096 | |
| AZ -6 | CHVÚ Dolné Považie | SKCHVU005 | VP Paňa Možná vzájomná kumulácia medzi AZ-5 a AZ-6 a AZ -7 |
| | ÚEV Dolný háj | SKUEV0085 | |
| | ÚEV Veľký les | SKUEV0094 | |
| AZ -7 | CHVÚ Dolné Považie | SKCHVU005 | VP Strekov, VP Rúbaň Možná vzájomná kumulácia medzi AZ-6 a AZ 7 |
| | CHVÚ Parížske močiare | SKCHVU020 | |
| | ÚEV Bagovský vrch | SKUEV0294 | |
| | ÚEV Osmíny | SKUEV0087 | |
| AZ-8 | CHVÚ Vihorlatské vrchy | SKCHVU035 | VP Strážske, vo väčšej vzdialenosti sú VP Zemplín a VP Laborec. pri AZ-8 bola ešte identifikovaná možná kumulácia s projektom výstavby diaľnice D2 v okolí Michaloviec |

Zdroj informácií: www.enviroportal.sk

Zámery ďalších dokumentov a projektov, ktoré by mohli mať kumulatívny vplyv spolu s hodnoteným strategickým dokumentom, nie sú v čase spracovania tohto primeraného hodnotenia (06/2026) známe.

Záver:

Kumulatívne a synergicky pôsobiace vplyvy môžu nastať najmä pri spolupôsobení viacerých zámerov veterných parkov spolu s hodnoteným strategickým dokumentom, ak by došlo k povoleniu, súčasnej výstavbe a prevádzke všetkých zámerov v okolí AZ (niektoré z nich sa prekrývajú). Na koncepcnej úrovni a pri nedostatočných podrobnostiach o veterných elektrárnach v AZ, nie je možné tieto kumulácie dostatočne vyhodnotiť a nie je možné odhadnúť ich spoločný vplyv na územia Natura 2000. Preto je nutné vzájomné kumulácie vyhodnotiť podrobnejšie na projektovej úrovni v procese EIA.

7. VYHODNOTENIE VPLYVOV PROJEKTU NA INTEGRITU ÚZEMÍ SÚSTAVY NATURA 2000

V Kapitole 6 boli analyzované vplyvy hodnoteného strategického dokumentu na okolité dotknuté územia Natura 2000 na strategickej úrovni a do miery podrobností kde to bolo možné. Kapitola 7 sumarizuje výsledky hodnotenia a prezentuje výsledné vyhodnotenie vplyvov na integritu území Natura 2000.

Primerané hodnotenie v zmysle vyhlášky MŽP SR 170/2021 Z.z. a Metodiky Primeraného hodnotenia (Žiačiková a kol., 2023) identifikovalo územia Natura 2000, ktoré sa nachádzajú v blízkosti navrhovaných akceleračných zón na území. Tieto územia sú uvedené v tabuľke nižšie ako pravdepodobne dotknuté opatreniami strategického dokumentu Akceleračné zóny v SR a na koncepcnej úrovni je vyhodnotený možný vplyv na ich predmety ochrany.

Tabuľka 18 Vyhodnotenie odhadovaného vplyvu dokumentu Akceleračné zóny v SR na dotknuté územia Natura 2000

| Akceleračná zóna | Dotknuté územie Natura 2000 | Identifikované dotknuté predmety ochrany | Miera vplyvu |
|------------------|-----------------------------------|---|--------------|
| AZ -1 | ÚEV Havran SKUEV0901 | biotopy 40A0, 6210, 6510, 91E0 a druhy <i>Eriogaster catax</i> , <i>Lucanus cervus</i> | - 1 |
| AZ-2 | CHVÚ Záhorské Pomoravie SKCHVU016 | spoločenstvá zimujúcich husí, <i>Ciconia nigra</i> , <i>Circus aeruginosus</i> , <i>Coturnix coturnix</i> , <i>Falco cherrug</i> , <i>Milvus migrans</i> , <i>Milvus milvus</i> | - 1 |
| AZ -3 | ÚEV Karáb SKUEV0160 | biotopy 3140, 6410, druhy <i>Bombina bombina</i> , <i>Lutra lutra</i> | - 1 |
| AZ -4 | CHVÚ Ostrovné lúky SKCHVU019 | <i>Falco vespertinus</i> , <i>Lanius minor</i> , <i>Anthus campestris</i> a ďalšie druhy mimo populácie CHVÚ - <i>Aquila heliaca</i> , <i>Falco cherrug</i> , <i>Circus aeruginosus</i> | - 1 |
| | CHVÚ Dunajské luhy SKCHVU007 | Migrujúce a citlivé druhy vtákov najmä - <i>Ciconia nigra</i> , <i>Circus aeruginosus</i> , <i>Haliaeetus albicilla</i> , <i>Milvus migrans</i> | - 1 |
| | ÚEV Dunajské trstiny SKUEV0077 | Druhy <i>Lutra lutra</i> , <i>Microtus oeconomus mehelyi</i> | - 1 |
| AZ -5 | CHVÚ Dolné Považie SKCHVU005 | <i>Circus aeruginosus</i> , <i>Coturnix coturnix</i> , <i>Falco vespertinus</i> , <i>Lanius minor</i> , <i>Saxicola torquatus</i> | - 1 |
| | ÚEV Šurianske slaniská SKUEV0096 | biotopy – 1340, 6510 možné ovplyvnenie režimu slaniska | - 1 |
| AZ -6 | CHVÚ Dolné Považie SKCHVU005 | <i>Circus aeruginosus</i> , <i>Coturnix coturnix</i> , <i>Falco vespertinus</i> , <i>Lanius minor</i> , <i>Saxicola torquatus</i> | - 1 |
| | ÚEV Dolný háj SKUEV0085 | biotopy 6150, 91F0, 91G0 | - 1 |
| | ÚEV Veľký les SKUEV0094 | biotopy 91F0, 91G0, druhy <i>Lucanus cervus</i> , <i>Lutra lutra</i> | - 1 |
| AZ -7 | CHVÚ Dolné Považie SKCHVU005 | <i>Circus aeruginosus</i> , <i>Coturnix coturnix</i> , <i>Falco vespertinus</i> , <i>Lanius minor</i> , <i>Saxicola torquatus</i> | - 1 |
| | CHVÚ Parížske močiare SKCHVU020 | najmä migrujúce druhy <i>Anser anser</i> , <i>Circus aeruginosu</i> | - 1 |

| | | | |
|------|-------------------------------------|--|-----|
| | ÚEV Bagovský vrch SKUEV0294 | biotopy 40A0, 91G0, 91I0, 91M0, druh <i>Lucanus cervus</i> | - 1 |
| | ÚEV Osmíny SKUEV0087 | biotopy 40A0, 91G0, 91I0, 91M0, druh <i>Lucanus cervus</i> | - 1 |
| AZ-8 | CHVÚ Vihorlatské vrchy SKCHVU035 | <i>Clanga pomarina</i> , <i>Pernis apivorus</i> , <i>Lanius collurio</i> , <i>Lullula arborea</i> , iné dotknuté druhy: <i>Aquila heliaca</i> , <i>Ciconia ciconia</i> | - 1 |

Ostatné analyzované územia Natura 2000 v pravdepodobne nebudú dotknuté priamo, nepriamo ani prostredníctvom vstupov alebo výstupov strategického dokumentu ani v kombinácii s inými dokumentami alebo projektami.

Pri primeranom hodnotení boli brané do úvahy ciele ochrany predmetov ochrany dostupné pre dotknuté CHVÚ a ÚEV v čase spracovania tohto hodnotenia (06/2026) na webovej stránke ŠOP SR. Na druhej strane nebolo dostupných dostatok technických podrobností o jednotlivých opatreniach – projektoch AZ a nadväzujúcej infraštruktúry, ktoré predstavujú zmeny s vplyvom na územia Natura 2000, preto podrobné vyhodnotenie vplyvov na ciele ochrany území nebolo na tomto koncepčnom stupni možné. Zároveň bol pri hodnotení vplyvov na územia Natura 2000 použitý aj princíp predbežnej opatrnosti.

Počas hodnotenia boli analyzované kumulatívne vplyvy a bolo identifikované pôsobenie možných kumulovaných vplyvov hodnoteného strategického dokumentu spolu s podobne zameranými projektami (Kapitola 6.3).

Mierne negatívne vplyvy posudzovaného strategického dokumentu sa dajú zmierniť. Zmierňujúce opatrenia sú popísané v samotnom strategickom dokumente a zhrnuté v Kapitole 8.

Na základe vykonaného primeraného hodnotenia strategického dokumentu môžeme konštatovať, že schválenie strategického dokumentu Akceleračné zóny v SR nebude mať významný nepriaznivý vplyv na integritu území sústavy Natura 2000 samostatne, ani v kombinácii s inými projektami a dokumentami. Pri ďalšom schvaľovaní dokumentu a implementácie AZ do praxe je potrebné rešpektovať navrhované zmierňujúce opatrenia a pri všetkých AZ je potrebné spracovať podrobnejšie primerané hodnotenie na úrovni jednotlivých AZ alebo realizačných projektov.

8. NÁVRH ZMIERŇUJÚCICH OPATRENÍ

Hodnotený strategický dokument Akceleračné zóny v SR definuje plochy akceleračných zón, v ktorých sa v budúcnosti môže realizovať výstavba veterných elektrární a súvisiacej infraštruktúry.

Zmierňujúce opatrenia boli navrhnuté v strategickom dokumente a boli vyhodnotené ako dostatočné na koncepcnej úrovni a preto neboli navrhnuté doplňujúce opatrenia v tomto primeranom hodnotení. Z tohto dôvodu neprebehla ani konzultácia so ŠOP SR.

8.1 NÁVRH ZMIERŇUJÚCICH OPATRENÍ V STRATEGICKOM DOKUMENTE

V strategickom dokumente Akceleračné zóny v SR sú uvedené zmierňujúce opatrenia v kapitole B.5 rozdelené na všeobecné opatrenia určené pre všetky akceleračné zóny a špecifické zmierňujúce opatrenia pre jednotlivé navrhované AZ. Nižšie sú uvedené opatrenia zo strategického dokumentu, ktoré sú relevantné na zmiernenie možných vplyvov na územia Natura 2000 aj keď niektoré sú navrhnuté na ochrany iných zložiek alebo národne chránených území a prvkov ÚSES.

Špecifické opatrenia určené pre konkrétne Akceleračné zóny

| | | |
|---|--|---|
| Akceleračná zóna: | AZ-01 Prietržka - Sobotište | |
| Kraj: | Trnavský, Okres: Skalica, Senica | |
| Obce: | Mokrý Háj, Popudinské Močidlňany, Radošovce, Koválovec, Chropov, Častkov, Sobotište, Rovensko, Prietržka, Lopašov | |
| Zložky životného prostredia | Limit | Zmierňujúce opatrenia (fáza projektu) |
| Flóra, fauna, ekosystémy, biodiverzita, chránené územia, ÚSES, lesné pozemky: | Ochrana CHKO Biele Karpaty, PP Chvojnica, PP Chropovská strž, PR Veterník, PP Raková, ÚEV Veterník. ÚEV Havran | Biotopy na dočasne využívaných plochách, najmä v blízkosti CHKO Biele Karpaty – na severnej strane akceleračnej zóny, PP Chropovská strž, PR Veterník a ÚEV Veterník, PP Raková, ÚEV Havran, musia byť obnovené. Postihnuté plochy budú osiate zmesami tráv a bylín za vhodných podmienok umožňujúcich prirodzenú sukcesiu smerom k cieľovým prírodným biotopom, pričom môžu zostať s otvoreným substrátom. Na týchto plochách bude vykonávaný následný manažment (PP, V, U). Manažment obnovených plôch bude zabezpečovať investor, správca AZ v spolupráci s ŠOP SR, S-CHKO Biele Karpaty. Vytváranie náhradných prírodných biotopov sa bude |

| | | |
|---|--|---|
| | | uskutočňovať vo väčšej vzdialenosti od VTE (PP, V, P, U). |
| | Výrub drevín | V prípade odôvodnenej potreby výrubu drevín na mieste projektu sa vykonávajú náhradné výsadby regionálne pôvodných druhov stromov, najlepšie opadavých. V prípade VTE by sa náhradné výsadby drevín mohli podľa potreby vykonávať v rámci CHKO Biele Karpaty a spomínaných maloplošných chránených území (MCHÚ) a území európskeho významu (ÚEV), minimálne vo vzdialenosti 200 m od okraja listov (rotora) VTE, aby sa chránili vtáky a netopiere pred kolíziami s čepeľami VTE. Aspoň počas trvania prevádzky projektu sa bude vykonávať následná starostlivosť o novovysadené stromy (PP, V, P, U). |
| | Zásah do prvkov ÚSES v obci Prietržka (MBc-1, MBk-1), v obci Mokrý Háj (MBk), v obci Radošovce (MBc-1, MBk-1) | Umiestnenie veterných elektrární nebude v konflikte s prvkami ÚSES v obci Prietržka (MBc-1 - biocentrum vymedzené na VN Prietržka, MBk-1 - biokoridor vedúci pozdĺž potoka Rubaniskový), v obci Mokrý Háj (MBk - biokoridor v lokalite Hošťáky, vedie do LBC Kopečnica na území Skalice, v ÚP Skalica nie je vymedzený), v obci Radošovce (MBc-1 - biocentrum vymedzené na vodnej nádrži Koválovec, v ÚP nemá presne stanovenú hranicu, MBk-1 - biokoridor vedúci pozdĺž potoka Koválovecký) |
| Krajina, kultúrne a historické hodnoty: | Krajinársky hodnotné územie, vysokú koncentráciu kultúrnych a historických pamiatok a vizuálne hodnoty území | Dotknuté územie AZ Prietržka – Sobotište predstavuje z hľadiska umiestňovania veterných elektrární veľmi citlivý a špecifický typ krajiny s vysokou koncentráciou prírodných a kultúrno-historických hodnôt. Predpokladáme, že tento negatívny vplyv nie je možné účinne zmierniť ani redukciami výšky veterných elektrární, ani ďalšími zmierňujúcimi opatreniami. Preto navrhujeme zväziť zmenšenie dvoch okrajových výbežkov plochy akceleračnej zóny západne a východne od Mokrého Hája. Predpokladáme, že toto opatrenie by mohlo prispieť k obmedzeniu vizuálnych vplyvov vo viac exponovaných častiach územia a k lepšej akceptácii navrhovanej zóny. Vzhľadom na viacero prebiehajúcich procesov EIA pre veterné parky v tomto území by mala byť stanovená vizuálna kapacita krajiny a |

| | | |
|-------------------|-------------|--|
| | | miera prípustného zaťaženia krajinného obrazu veternými elektrárnami. Zároveň je nevyhnutné zabezpečiť odborné stanoviská pamiatkového úradu, najmä v oblasti architektúry a archeológie v ďalšom stupni prípravy. |
| Pôda, záber pôdy: | Ochrana pôd | Podrobné vyhodnotenie vplyvov konkrétnych zámerov umiestnenia VTE na dotknuté kvalitatívne skupiny pôd bude komplexne riešené v nadväzujúcom procese EIA. |

| | | |
|---|---|--|
| Akceleračná zóna: | AZ-2 Gbely – Štefanov | |
| Kraj: | Kraj: Trnavský, Okres: Skalica, Senica | |
| Obce: | Štefanov, Petrová Ves, Smolinské, Gbely, Šaštín – Stráže, Letničie, Unín, Dojč, Koválov | |
| Zložky životného prostredia | Limit | Zmierňujúce opatrenia (fáza projektu) |
| Flóra, fauna, ekosystémy, biodiverzita, chránené územia, ÚSES, lesné pozemky: | CHVÚ Záhorské Pomoravie | V nadväznosti na ochranu vtáctva v Chránenom vtáčom území Záhorské Pomoravie musí byť aktivita VTE obmedzená počas období zvýšeného rizika úhynu u vtákov. Napríklad v deň orby, kosenia a žatvy v okolí VTE a nasledujúcich 3-4 dni po týchto poľných je potrebné VTE vypnúť počas dňa (PP, V, P). |
| | Zásah do prvkov ÚSES - v obci Gbely (NBc Gbelský les), v obci Petrova Ves (MBc Petrovecký háj, MBk Lipovec – Petrovecký háj), v obci Letničie (MBc Drinovec, MBc Lipovec, MBk Lipovec – Smolinský potok), v obci Šaštín-Stráže (MBc 3), v obci Štefanov (MBc Lipovec), v obci Dojč (MBk4 Dolinský potok) | Umiestnenie veterných elektrární nebude v konflikte s prvkami ÚSES v obci Gbely (NBc Gbelský les - biocentrum vymedzené v lesnom masíve na východ a juh od Gbiel), v obci Petrova Ves (MBc Petrovecký háj - biocentrum vymedzené v lesnom poraste, MBk Lipovec – Petrovecký háj), v obci Letničie (MBc Drinovec, MBc Lipovec - biocentrum zahŕňajúce les Lipovec, MBk Lipovec – Smolinský potok), v obci Šaštín-Stráže (MBc 3 - biocentrum navrhnuté v lese v lokalite Rokytie), v obci Štefanov (MBc Lipovec), v obci Dojč (MBk4 Dolinský potok). |
| Krajina, kultúrne a historické hodnoty: | Vizuálny vplyv na historické dominanty | Pre významnú krajinnú dominantu – Baziliku Sedembolestnej Panny Márie v Šaštíne-Strážach – predstavuje vizuálna konkurencia technických stavieb veterných elektrární významný negatívny vplyv na vnímanie jej dominantného postavenia v krajine. Výraznú |

| | | |
|--|--|---|
| | | <p>vizuálnu konkurenciu vežíam baziliky by predstavovali najmä predpokladané polohy veterných elektrární v oblasti kóty Záhradky severovýchodne od Šaštína-Stráží. Z uvedeného dôvodu navrhujeme ako nevyhnutné ochranné opatrenie nerealizovať výstavbu veternej elektrárne, resp. veterných elektrární v lokalite Záhradky.</p> <p>Vzhľadom na viacero prebiehajúcich procesov EIA pre veterné parky v tomto území by mala byť stanovená vizuálna kapacita krajiny a miera prípustného zaťaženia krajinného obrazu veternými elektrárnami. Zároveň je nevyhnutné zabezpečiť odborné stanoviská pamiatkového úradu, najmä v oblasti architektúry a archeológie v ďalšom stupni prípravy.</p> |
| Pôda, záber pôdy: | Ochrana pôd | Podrobné vyhodnotenie vplyvov konkrétnych zámerov umiestnenia VTE na dotknuté kvalitatívne skupiny pôd bude komplexne riešené v nadväzujúcom procese EIA. |
| Horninové prostredie, prírodné zdroje (napr. ložiská), environmentálne záťaže: | Prekryv juhozápadnej časti AZ s dvoma ložiskovými územiami Gbely – Dubňanský sloj (DP, CHLÚ) a Štefanov (OVL, CHLÚ). | AZ-2, ktorá zasahuje do dvoch ložiskových území - Gbely – Dubňanský sloj (výhradné ložisko lignitu) a Štefanov (výhradné ložisko naftenicko-parafinickej ropy so sprievodným nerastom lignit). Je potrebné zabezpečiť rešpektovanie podmienok výhradných ložísk nerastných surovín a umiestňovanie zámeru mimo dobývacích priestorov. Plochy AZ by mali byť v mieste prekrytia s chránenými ložiskovými územiami a dobývacími priestormi vyňaté. |

| | | |
|---|--|--|
| Akceleračná zóna: | AZ-3 Vrakúň – Dolný Štál | |
| Kraj: | Kraj: Trnavský, Okres: Dunajská Streda | |
| Obce: | Padáň, Mad, Vrakúň, Kútniky, Dolný Bar, Dolný Štál, Okoč | |
| Zložky životného prostredia | Limit | Zmierňujúce opatrenia (fáza projektu) |
| Flóra, fauna, ekosystémy, biodiverzita, chránené územia, ÚSES, lesné pozemky: | ÚEV Karáb | Biotopy na dočasne využívaných plochách v okolí ÚEV Karáb , ktoré sa nachádza približne 180 metrov od hranice AZ-3 na juhozápade, musia byť obnovené. Postihnuté plochy budú osiate zmesami tráv a bylín za vhodných podmienok umožňujúcich prirodzenú sukcesiu smerom k cieľovým prírodným biotopom, pričom môžu zostať s otvoreným substrátom. Na týchto plochách |

| | | |
|----------------------------|---|---|
| | | <p>bude vykonávaný následný manažment (PP, V, U).</p> <p>Manažment obnovených plôch bude zabezpečovať investor, správca AZ v spolupráci s ŠOP SR, S-CHKO Dunajské luhy. Vytváranie náhradných prírodných biotopov sa bude uskutočňovať vo väčšej vzdialenosti od VTE (PP, V, P, U).</p> |
| | <p>Zásah do prvkov ÚSES - v obci Povoda (MBc3 Na križovatke kanálov, RBk14 Kanál Gabčíkovo – Topoľníky, RBk 05 Bohelovské rybníky – kanál Dobrohošť – Kračany), v obci Dolný Bar (RBc4 Petrovské – Hrušovský majer), v obci Vrakúň (RBc4 Petrovské – Hrušovský majer), v obci Mad (RBc4 Petrovské – Hrušovský majer, RBk7 Bohelovský kanál, RBk2, MBc2, MBk1, MBk2, MBk3), v obci Padáň (RBk 05 Bohelovské rybníky – kanál Dobrohošť – Kračany), v obci Dolný Štál (MBK1).</p> | <p>Umiestnenie veterných elektrární nebude v konflikte s prvkami ÚSES v obci Dolný Štál (MBc3 Na križovatke kanálov, RBk14 Kanál Gabčíkovo – Topoľníky, RBk 05 Bohelovské rybníky – kanál Dobrohošť – Kračany), v obci Dolný Bar (RBc4 Petrovské – Hrušovský majer - vyznačenie biokoridoru v ÚP Dolný Bar sa líši od vyznačenia v ÚP Mad), v obci Vrakúň (RBc4 Petrovské – Hrušovský majer - biocentrum v bývalom meandre. V ÚP Povoda je vymedzené ako MBc), v obci Mad (RBc4 Petrovské – Hrušovský majer, RBk7 Bohelovský kanál - v územnom pláne obcí Povoda a Padáň označené ako RBk 05 Bohelovské rybníky – kanál Dobrohošť – Kračany, RBk2, MBc2, MBk1, MBk2, MBk3), v obci Padáň (RBk 05 Bohelovské rybníky – kanál Dobrohošť – Kračany - vyznačenie biokoridoru v územnom pláne obcí Vrakúň (tu RBk 7) a Povoda má inú šírku), v obci Dolný Štál (MBK1).</p> |
| Pôda, záber pôdy: | Ochrana pôd | Podrobné vyhodnotenie vplyvov konkrétnych zámerov umiestnenia VTE na dotknuté kvalitatívne skupiny pôd bude komplexne riešené v nadväzujúcom procese EIA. |
| Povrchové a podzemné vody: | Prekryv celej akceleračnej zóny s CHVO Žitný ostrov. | <p>AZ-3 sa celá nachádza v Chránenej vodohospodárskej oblasti Žitný ostrov, významnom rezervoári podzemnej vody.</p> <p>V nasledujúcom stupni prípravy (EIA) je potrebné podrobne vyhodnotiť na základe</p> |

| | | |
|--|--|--|
| | | <p>prieskumov vplyvy AZ-3 a umiestnenia VTE na útvary podzemnej vody (PP).</p> <p>Všetok betón, hydroizolácie a stavebná chémia musia mať certifikáciu na styk s pitnou vodou alebo na použitie vo vodohospodársky chránených oblastiach, aby neuvolňovali toxické látky (V).</p> <p>V okolí VTE sa v rámci monitoringu podzemných vôd pravidelne odoberajú vzorky vody z kontrolných vrtov, aby sa overilo, že prevádzka nemá na kvalitu podzemnej vody žiaden vplyv (P).</p> |
|--|--|--|

| | | |
|---|---|---|
| Akceleračná zóna: | AZ-4 Okoč – Zemianska Olča | |
| Kraj: | Kraj: Trnavský, Nitriansky, Okres: Dunajská Streda, Komárno | |
| Obce: | Okoč, Brestovec, Holiare, Veľký Meder, Tôň, Zemianska Olča | |
| Zložky životného prostredia | Limit | Zmierňujúce opatrenia (fáza projektu) |
| Flóra, fauna, ekosystémy, biodiverzita, chránené územia, ÚSES, lesné pozemky: | PR Dunajské trstiny CHVÚ Ostrovné lúky CHVÚ Dunajské luhy ÚEV Dunajské trstiny | <p>Biotopy na dočasne využívaných plochách v okolí CHVÚ Ostrovné lúky, ÚEV Dunajské trstiny (SKUEV0077) a PR Dunajské trstiny, musia byť obnovené. Postihnuté plochy budú osiate zmesami tráv a bylín za vhodných podmienok umožňujúcich prirodzenú sukcesiu smerom k cieľovým prírodným biotopom, pričom môžu zostať s otvoreným substrátom. Na týchto plochách bude vykonávaný následný manažment (PP, V, U).</p> <p>Manažment obnovených plôch bude zabezpečovať investor, správca AZ v spolupráci s ŠOP SR, S-CHKO Dunajské luhy. Vytváranie náhradných prírodných biotopov sa bude uskutočňovať vo väčšej vzdialenosti od VTE (PP, V, P, U).</p> |
| | ÚSES - v obci Zemianska Olča (MBK 7, MBK 6) | Umiestnenie veterných elektrární nebude v konflikte s prvkami ÚSES v obci Zemianska Olča (MBK 7, MBK 6). |
| Pôda, záber pôdy: | Ochrana pôd | Podrobné vyhodnotenie vplyvov konkrétnych zámerov umiestnenia VTE na dotknuté kvalitatívne skupiny pôd bude komplexne riešené v nadväzujúcom procese EIA. |

| | | |
|---|---|---|
| Horninové prostredie, prírodné zdroje (napr. ložiská), environmentálne záťaž: | Prekryv západnej časti akceleračnej zóny s chráneným ložiskovým územím Veľký Meder. | AZ-4 zasahuje do chráneného ložiskového územia Veľký Meder (geotermálna energia) Zabezpečiť rešpektovanie podmienok výhradných ložísk nerastných surovín a umiestňovanie zámeru mimo dobývacích priestorov. |
|---|---|---|

| | | |
|---|--|--|
| Akceleračná zóna: | AZ-5 Palárikovo - Nové Zámky | |
| Kraj: | Kraj: Nitriansky, Okres: Nové Zámky | |
| Obce: | Nové Zámky, Andovce, Zemné, Palárikovo, Šurany | |
| Zložky životného prostredia | Limit | Zmierňujúce opatrenia (fáza projektu) |
| Flóra, fauna, ekosystémy, biodiverzita, chránené územia, ÚSES, lesné pozemky: | CHA Šurianské slaniská | Biotopy na dočasne využívaných oblastiach v okolí najmä maloplošného chráneného územia CHA Šurianske slaniská (256 metrov severozápadne), ktoré je k vymedzenej akceleračnej zóne najbližšie, musia byť obnovené. Postihnuté plochy budú osiate zmesami tráv a bylín za vhodných podmienok umožňujúcich prirodzenú sukcesiu smerom k cieľovým prírodným biotopom, pričom môžu zostať s otvoreným substrátom. Na týchto plochách bude vykonávaný následný manažment (PP, V, U). Manažment obnovených plôch bude zabezpečovať investor, správca AZ v spolupráci s ŠOP SR, S-CHKO Dunajské luhy. Vytváranie náhradných prírodných biotopov sa bude uskutočňovať vo väčšej vzdialenosti od VTE (PP, V, P, U). |
| | Zásah do prvkov ÚSES - obec Andovce (navrhovaný MBk4 Prvý hon, MBc1 Druhý lovecký revír) | Umiestnenie veterných elektrární nebude v konflikte s prvkami ÚSES v obci Andovce (navrhovaný MBk4 Prvý hon, MBc1 Druhý lovecký revír) . |
| Krajina, kultúrne a historické hodnoty: | Edukačné prvky v krajine | Vzhľadom na existenciu regionálne významnej Ponitrianskej cyklomagistrály navrhujeme, aby dotknuté obce v spolupráci s dotknutou oblastnou organizáciou cestovného ruchu (OOCR), župou a prípadne aj so ŠOP SR zabezpečili realizáciu edukačných a interpretačných prvkov zameraných na obnoviteľné zdroje energie, technické dominanty v krajine a ich vzťah ku krajinnému rázu a ďalším hodnotám územia. |

| | | |
|-------------------|-------------|---|
| Pôda, záber pôdy: | Ochrana pôd | Podrobné vyhodnotenie vplyvov konkrétnych zámerov umiestnenia VTE na dotknuté kvalitatívne skupiny pôd bude komplexne riešené v nadväzujúcom procese EIA. |
|-------------------|-------------|---|

| | | |
|---|---|--|
| Akceleračná zóna: | AZ-6 Komjatice - Mojzesovo | |
| Kraj: | Kraj: Nitriansky, Okres: Nové zámky, Nitra | |
| Obce: | Vinodol, Veľký Kýr, Komjatice, Černík, Mojzesovo, Lipová | |
| Zložky životného prostredia | Limit | Zmierňujúce opatrenia (fáza projektu) |
| Flóra, fauna, ekosystémy, biodiverzita, chránené územia, ÚSES, lesné pozemky: | CHA Komjatický park PR Torozlín, CHA Manianský park, PR Veľký Les, Územia európskeho významu - Veľký les (SKUEV0094), Dolný háj (SKUEV0085), prekryv s lesmi, | Biotopy na dočasne využívaných oblastiach v okolí maloplošných chránených území CHA Komjatický park, PR Torozlín, CHA Manianský park, PR Veľký les a ÚEV Veľký les (SKUEV0094) a Dolný háj (SKUEV0085) musia byť obnovené. Postihnuté plochy budú osiate zmesami tráv a bylín za vhodných podmienok umožňujúcich prirodzenú sukcesiu smerom k cieľovým prírodným biotopom, pričom môžu zostať s otvoreným substrátom. Na týchto plochách bude vykonávaný následný manažment (PP, V, U). Manažment obnovených plôch bude zabezpečovať investor, správca AZ v spolupráci s ŠOP SR, S-CHKO Dunajské luhy. Vytváranie náhradných prírodných biotopov sa bude uskutočňovať vo väčšej vzdialenosti od VTE (PP, V, P, U). |
| | Zásah do prvkov ÚSES - v obci Veľký Kýr (MBk1), v obci Vindol (MBk1), v obci Komjatice (RBc Torozlín, MBk1 – severná a južná časť), v obci Černík (navrhovaná plocha IB1 v lokalite Spodné pole (čiastočne zastavaná), RBc1 Dolný háj, MBk1 – severná časť, MBk1 – južná časť, v obci Mojzesovo (MBk1 južná časť, MBk). | Umiestnenie veterných elektrární nebude v konflikte s prvkami ÚSES v obci Veľký Kýr (MBk1 - biokoridor vedený po pôvodných meandroch rieky na hraniciach obce), v obci Vindol (MBk1 - biokoridor vedený po pôvodných meandroch rieky na hraniciach obcí), v obci Komjatice (RBc Torozlín - biocentrum vymedzené na ploche PR Torozlín a príľahlých plochách k hranici obce, MBk1 – severná a južná časť -biokoridor vedúci po pôvodných meandroch rieky a po hraniciach obcí), v obci Černík (RBc1 Dolný háj - biocentrum vymedzené v lužných polohách rieky Nitra, MBk1 – severná časť - biokoridor vedúci po pôvodných meandroch rieky a po hraniciach obcí, MBk1 – južná časť - navrhovaný biokoridor vymedzený na hraniciach obcí), v obci Mojzesovo (MBk1 južná časť - navrhovaný biokoridor (Malovka) biokoridor vymedzený podľa bývalých meandrov Nitry). |

| | | |
|---|--|--|
| Krajina, kultúrne a historické hodnoty: | Edukačné prvky v krajine | Vzhľadom na existenciu regionálne významnej Ponitrianskej a Požitavskej cyklomagistrály navrhujeme, aby dotknuté obce v spolupráci s dotknutou oblastnou organizáciou cestovného ruchu (OOCR), župou a prípadne aj so ŠOP SR zabezpečili realizáciu edukačných a interpretačných prvkov zameraných na obnoviteľné zdroje energie, technické dominanty v krajine a ich vzťah ku krajinnému rázu a ďalším hodnotám územia. |
| Pôda, záber pôdy: | Ochrana pôd | Podrobné vyhodnotenie vplyvov konkrétnych zámerov umiestnenia VTE na dotknuté kvalitatívne skupiny pôd bude komplexne riešené v nadväzujúcom procese EIA. |
| Horninové prostredie, prírodné zdroje (napr. ložiská), environmentálne záťaž: | Prekryv východnej časti akceleračnej zóny s výhradným ložiskom (CHLÚ, DP) Mojzesovo. | AZ-6 zasahuje do výhradného ložiska Mojzesovo (tehliarske suroviny). Zabezpečiť rešpektovanie podmienok výhradných ložísk nerastných surovín a umiestňovanie zámeru mimo dobývacích priestorov. Akceleračné zóny sú v mieste prekrytia s chránenými ložiskovými územiami a dobývacími priestormi vyňaté. |

| | | |
|---|--|---|
| Akceleračná zóna: | AZ-7 Podhájska – Dvory nad Žitavou | |
| Kraj: | Kraj: Nitriansky; Okres: Nové Zámky | |
| Obce: | Dubník, Jasová, Semerovo, Branovo, Čechy, Veľké Lovce, Kolta, Dedinka, Pozba, Podhájska | |
| Zložky životného prostredia | Limit | Zmierňujúce opatrenia (fáza projektu) |
| Flóra, fauna, ekosystémy, biodiverzita, chránené územia, ÚSES, lesné pozemky: | CHA Rúbanienský park CHVÚ - Dolné Považie ÚEV Osminy ÚEV Bagovský vrch ÚEV Krivé hrabiny (SKUEV0086), prekryv s lesmi, | Biotopy na dočasne využívaných oblastiach v okolí maloplošného chráneného územia CHA Rúbanienský park a ÚEV Osminy (SKUEV0087), Bagovský vrch (SKUEV0294) a Krivé hrabiny (SKUEV0086) musia byť obnovené. Postihnuté plochy budú osiate zmesami tráv a bylín za vhodných podmienok umožňujúcich prirodzenú sukcesiu smerom k cieľovým prírodným biotopom, pričom môžu zostať s otvoreným substrátom. Na týchto plochách bude vykonávaný následný manažment (PP, V, U). Manažment obnovených plôch bude zabezpečovať investor, správca AZ v spolupráci s ŠOP SR, S-CHKO Dunajské luhy. Vytváranie náhradných prírodných biotopov sa bude uskutočňovať vo väčšej vzdialenosti od VTE (PP, V, P, U). |

| | | |
|-------------------|--|--|
| | Zásah do prvkov ÚSES - v obci Semerovo (MBk Branovský potok, MBk Sarcov, MBc Lesík v Sarcovskej doline), v obci Rúbaň (MBk Paríž, MBk K železnici) | Umiestnenie veterných elektrární nebude v konflikte s prvkami ÚSES v obci Semerovo (MBk Branovský potok - biokoridor vedúci pozdĺž potoka Branovský, MBk Sarcov - biokoridor vedúci pozdĺž potoka Šarcov, MBc Lesík v Sarcovskej doline), v obci Rúbaň (MBk Paríž - biokoridor vedúci pozdĺž vodného toku, MBk K železnici - biokoridor vymedzený pozdĺž poľnej cesty smerujúcej k železničnej trati). |
| Pôda, záber pôdy: | Ochrana pôd | Podrobné vyhodnotenie vplyvov konkrétnych zámerov umiestnenia VTE na dotknuté kvalitatívne skupiny pôd bude komplexne riešené v nadväzujúcom procese EIA. |

| | | |
|---|--|--|
| Akceleračná zóna: | AZ-8 Pilotná Zóna Východ (1 a 2) | |
| Kraj: | Kraj: Košický, Okres: Michalovce | |
| Obce: | Oreské, Staré, Zbudza, Nacina Ves, Petrovce nad Laborcom, Suché, Lesné, Topoľany | |
| Zložky životného prostredia | Limit | Zmierňujúce opatrenia (fáza projektu) |
| Flóra, fauna, ekosystémy, biodiverzita, chránené územia, ÚSES, lesné pozemky: | Zásah do prvkov ÚSES - v obci Staré (RBk Laborec), v obci Nacina Ves (RBk Laborec), v obci Petrovce nad Laborcom (MBk), Lesné (MBk), Suché (MBk) | Umiestnenie veterných elektrární nebude v konflikte s prvkami ÚSES v obci Staré (RBk Laborec), v obci Nacina Ves (RBk Laborec), v obci Petrovce nad Laborcom (MBk - biokoridor vedúci po hraniciach obcí), v obci Lesné (MBk - biokoridor vedúci po hraniciach obcí), v obci Suché (MBk - biokoridor vedúci po hraniciach obcí). |
| Pôda, záber pôdy: | Ochrana pôd | Podrobné vyhodnotenie vplyvov konkrétnych zámerov umiestnenia VTE na dotknuté kvalitatívne skupiny pôd bude komplexne riešené v nadväzujúcom procese EIA. |
| Horninové prostredie, prírodné zdroje (napr. ložiská), environmentálne záťaž: | Prekryv severovýchodnej časti akceleračnej zóny s výhradným ložiskom (CHLÚ, DP) Zbudza. | AZ-9 zasahuje do ložiskového územia Zbudza (kamenná soľ). Zabezpečiť rešpektovanie podmienok výhradných ložísk nerastných surovín a umiestňovanie zámeru mimo dobývacích priestorov. Časti AZ sú v mieste prekrytia s chránenými ložiskovými územiami a dobývacími priestormi vyňaté. |

Zmierňujúce opatrenia navrhnuté v strategickom dokumente sú dostatočné na koncepcnej úrovni riešenia akceleračných zón a pri súčasnej úrovni podrobnosti riešenia AZ a úrovni poznania nie je možné a účelné navrhnuť ďalšie opatrenia.

9. ZÁVER

1. Primerané hodnotenie bolo vypracované v zmysle vyhlášky MŽP SR č. 170/2021 Z.z. k zákonu č. 543/2002 Z.z. o ochrane prírody a krajiny a Metodiky Primeraného hodnotenia (Žiačiková a kol., 2023).
2. Strategický dokument Akceleračné zóny v SR bude mať v oblasti dekarbonizácie z hľadiska vplyvov na životné prostredie celkovo pozitívny vplyv, zároveň obsahuje návrh zmierňujúcich rôznych zmierňujúcich opatrení, na územia Natura však môže napriek procesu identifikácie a zmierňujúcim opatreniam mať v jednotlivých AZ dodatočné vplyvy, ktoré je potrebné podrobnejšie vyhodnotiť na úrovni procesu EIA.
3. Primerané hodnotenie identifikovalo územia, ktoré budú pravdepodobne dotknuté identifikáciou strategického dokumentu Akceleračné zóny v SR - 6 CHVÚ a 8 ÚEV (zoznam je uvedený v Kapitole 7).
4. Na strategickú úroveň a s úrovňou dostupných podrobností o realizácii navrhnutých opatrení v AZ nie je možné podrobne identifikovať a vyhodnotiť vplyvy na dotknuté druhy a biotopy v dotknutých územiach Natura 2000 (ÚEV a CHVÚ), pričom sa dá očakávať predovšetkým mierne negatívny (-1) vplyv pri použití princípu predbežnej opatrnosti.
5. Kumulatívne a synergicky pôsobiace vplyvy iných strategických dokumentov a projektov spolu s hodnoteným strategickým dokumentom na územia Natura 2000 boli identifikované a sú uvedené v kapitole 6.3.
6. Mierne negatívne vplyvy posudzovaného strategického dokumentu sa dajú zmierniť. Zmierňujúce opatrenia sú navrhnutom v samotnom strategickom dokumente a sú tiež popísané v Kapitole 8 a je potrebné ich dodržať pri implementácii akceleračných zón.
7. **Na základe vykonaného primeraného hodnotenia strategického dokumentu môžeme konštatovať, že schválenie strategického dokumentu Akceleračné zóny v SR nebude mať významný nepriaznivý vplyv na integritu území sústavy Natura 2000 samostatne, ani v kombinácii s inými projektami a dokumentami. Pri ďalšom schvaľovaní dokumentu a implementácie AZ do praxe je potrebné rešpektovať navrhované zmierňujúce opatrenia a pri všetkých AZ je potrebné spracovať podrobnejšie primerané hodnotenie na úrovni jednotlivých AZ alebo realizačných projektov**

V Bratislave, 4.6.2026

.....

Mgr. Rastislav Rybanič, PhD.

autorizovaná osoba č. 03/2021

10. POUŽITÉ ZDROJE ÚDAJOV

10.1 POUŽITÁ DOKUMENTÁCIA A PROJEKTOVÉ PODKLADY

- Návrh strategického dokumentu “Akceleračné zóny pre rozvoj veternej energie v Slovenskej republike“ (MH SR, verzia pre SEA 06/2026)
- Metodika pre rozvoj veternej energetiky v SR (MŽP SR, 2025)
- Rozsah hodnotenia strategického dokumentu (č. 31409/2026-4110-66841 z dňa 19.05.2026 vydaný MH SR)
- Stanoviská dotknutých orgánov a verejnosti zaslané k oznámeniu o strategickom dokumente a rozsahu hodnotenia (zbierka dokumentov)
- Územné plány dotknutých VÚC Trnavského, Nitrianskeho a Košického kraja

10.2. POUŽITÁ LITERATÚRA

- Ambróz, L., Adamec, L., Komárová, Z., Kizek, T., & Sabová, L. (2011). Atlas druhov európskeho významu pre územia NATURA 2000 na Slovensku (1. slov. vyd.). Bratislava: Slovart.
- Černecký J., Darolová A., Fulín M., Chavko J., Karaska D., Krištín A., Ridzoň J., 2014: Správa o stave vtákov v rokoch 2008 – 2012 na Slovensku, Banská Bystrica, Štátna ochrana prírody Slovenskej republiky, 790 s.
- Černecký, J., Galvánková, J., Považan, R., Saxa, A., Šeffler, J., Šefflerová, V., Lasák, R., Janák, M. 2014. Správa o stave biotopov a druhov európskeho významu Správa o stave biotopov a druhov európskeho významu za obdobie rokov 2007 – 2012 v Slovenskej republike. Banská Bystrica: Štátna ochrana prírody Slovenskej republiky. 1626 s. ISBN – 978 – 80 – 89310 – 79 - 1
- Danko Š., Darolová A. & Krištín A. (eds.), 2002: Rozšírenie vtákov na Slovensku. Veda.
- Karaska D., Trnka A., Krištín A., Ridzoň, J. 2015: Chránené vtáčie územia Slovenska. štátna ochrana prírody SR, Banská Bystrica, 380 pp, ISBN: 978-80-89802-16-6
- Kovalík, P., Topercer, J., Karaska, D., Danko, Š. a Šrank, V., 2010: Zoznam vtákov Slovenska k 7.4.2010. Tichodroma, Bratislava, 22, 97-108.
- Krištofík J.,-Danko Š. 2012: Cicavce Slovenska. Rozšírenie, bionómia a ochrana. VEDA, Bratislava, ISBN: 978-80-224-1264-3, 712 s.
- Langgemach, T., Dürr, T., 2025. Auswirkungen von Windenergieanlagen auf Vögel und Fledermäuse / bird and bats fatalities at windturbines in Europe. Dokumentation aus der zentralen Datenbank der Staatlichen Vogelschutzwarte im Landesamt für Umwelt Brandenburg. [WWW Document]. URL

<https://lfu.brandenburg.de/lfu/de/aufgaben/natur/artenschutz/vogelschutzwarte/arbeits-schwerpunkt-entwicklung-voegel-und-fledermaeuse/-und-umsetzung-von-schutzstrategien/auswirkungen-von-windenergieanlagen-auf->

- Marhold, K., Hindák, F. (eds.), 1998: Zoznam nižších a vyšších rastlín Slovenska. Veda, Bratislava, 687 s.
- May, R., Nygård, T., Falkdalen, U., Åström, J., Hamre, Ø., Stokke, B.G., 2020. Paint it black: Efficacy of increased wind turbine rotor blade visibility to reduce avian fatalities. *Ecology and Evolution* 10, 8927–8935. <https://doi.org/10.1002/ece3.6592>
- NARIADENIE VLÁDY SR č. 451/2023 Z.z. z 18. októbra 2023, ktorým sa ustanovuje národný zoznam území európskeho významu. Dostupné na: <https://www.slov-lex.sk/pravne-predpisy/SK/ZZ/2023/451/20240101>
- Polák, P., Saxa, A., (eds.), 2005: Priaznivý stav biotopov a druhov európskeho významu. ŠOP SR, Banská Bystrica, 736 s.
- Rybanič R., Šutiakova, T., Benko, Š., (eds.), 2004: Významné vtáčie územia na Slovensku. Územia z pohľadu EuróBBSKej únie. Spoločnosť pre ochranu vtáctva na Slovensku, Bratislava.
- Rybanič R., Kaňuch P., Fiala J., Krištín A., Walitzky Z., de Nobel P., Danko Š., Maderič B., Karaska D., Rajtár R., Bobáková L. 2003. Návrh Chránených vtáčích území v Slovenskej republike a ich ochranné podmienky. Záverečná správa. Spoločnosť pre ochranu vtáctva na Slovensku, Bratislava, 145 pp.
- ŠOP SR, 2025a: Správa podľa článku 17. Smernice o biotopoch. zverejnená na: <https://reportnet.europa.eu/public/country/SK>
- ŠOP SR, 2025b: Správa podľa článku 12. Smernice o vtákoch. zverejnená na: <https://reportnet.europa.eu/public/country/SK>
- ŠOP SR, 2022: Zásady starostlivosti o biotopy európskeho významu a biotopy druhov európskeho významu v územiach európskeho významu. ŠOP SR, Banská Bystrica, 42 pp.
- ŠOP SR 2019a: Správa podľa článku 17. Smernice o biotopoch, zverejnená na: <http://cdr.eionet.europa.eu/sk/eu/art17/envxlw3vq/>
- ŠOP SR 2019b: Správa podľa článku 12. Smernice o vtákoch, zverejnená na: <https://cdr.eionet.europa.eu/sk/eu/art12/envxztcag/>
- ŠOP SR 2015a: (Návrh) Program starostlivosti o Chránené vtáčie územie Slanské vrchy na roky 2015 – 2045. Dostupné na: <https://www.sopsr.sk/ps.chvu2/files/Slanske-vrchy.pdf> , ŠOP SR, Banská Bystrica.
- ŠOP SR 2015b: (Návrh) Program starostlivosti o Chránené vtáčie územie Vihorlatské vrchy na roky 2015 – 2045. Dostupné na: <https://www.sopsr.sk/ps.chvu2/files/Vihorlatske-vrchy.pdf> , ŠOP SR, Banská Bystrica.
- ŠOP SR 2013: Správa podľa článku 17. Smernice o biotopoch, zverejnená na: https://cdr.eionet.europa.eu/Converters/run_conversion?file=sk/eu/art17/envurbnzbz/SK_species_reports-131217-132945.xml&conv=354&source=remote

- ŠOP SR 2014: Správa podľa článku 12. Smernice o vtákoch. zverejnená na http://cdr.eionet.europa.eu/Converters/run_conversion?file=sk/eu/art12/envuyluvw/SK_birds_reports-14314-132352.xml&conv=343&source=remote
- Stanová, V., Valachovič, M. a kol., 2002: Katalóg biotopov Slovenska. DAPHNE – Inštitút aplikovanej ekológie, Bratislava, 225 s.
- Žiačiková R., Saxa a., Mútňanová M., Černecký J., Rybanič R., Saxová A. 2023: Metodika primeraného hodnotenia vplyvov plánov, programov a projektov na územia sústavy Natura 2000, ŠOP SR, Banská Bystrica, 68 s.

10.3 POUŽITÉ ZDROJE ÚDAJOV A INFORMÁCIÍ

- www.biomonitoring.sk
- www.enviroportal.sk
- <http://aves.vtaky.sk/index/>
- <http://n2k.daphne.sk/hlesy.html>
- https://netopiere.sk/sk/page/letne_kolonie.html